

Než se svatí pohnuli aneb pohled do zákulisí příprav přesunu kostela Nanebevzetí Panny Marie v Mostě

Část 2

► **Josef Vávra**

V první části textu¹ jsme sledovali vývoj procesu rozhodování o způsobu záchrany mosteckého děkanského kostela Nanebevzetí Panny Marie od jeho počátku v první polovině šedesátých let až do léta 1969, kdy situace po odvolání prvního ředitele organizace Transfera prof. Josefa Wünsche dospěla až k vypracovávání alternativního návrhu přesunu kostela, který prosazoval nový ředitel Transfery Ing. Otakar Novák. Připomeňme, že květnové zasedání komise expertů Ministerstva kultury, která byla odborným garantem přesunové akce, stanovilo, že jak prof. Wunsch, tak i tým kolem Ing. O. Nováka mají do konce srpna předložit svou koncepci přesunové akce.

Samotné letní měsíce roku 1969 přinesly výsledky policejního šetření iniciovaného prof. Wünschem, které sice nevyústilo v zahájení trestního stíhání, nicméně jeho autor mjr. Mejzlík v něm tehdy konstatoval vážné ohrožení realizace celé záchranné akce, a to nikoliv (pouze) pro zanedbání ze strany prof. Wünsche, jak tvrdili zástupci Ministerstva kultury. Celá věc se v dalších týdnech dostala i do tisku, kde na stránkách časopisu *Tvorba* redaktor Vojtěch Cach poměrně ostře kritizoval jednání vedení Ministerstva kultury a vlády vůči prof. Wünschovi a celému záchrannému projektu a na jeho články pak reagoval bližší neurčený mluvčí za ekonomický odbor Ministerstva kultury. Při tom všem ubíhal omezený čas, který kostelu k realizaci přesunu zbýval: pokud se měl přesun uskutečnit na určené místo za průmyslovou školou, bylo nutné, aby přeusouvaný kostel opustil prostor koridoru inženýrských zařízení (bod 0,72 km trasy) nejpozději v listopadu 1972. Původní harmonogram přitom počítal, že již v červnu 1969 bude hotové souhrnné řešení projektu a odstojení kostela pro přesun.²

1 VÁVRA, Josef. Než se svatí pohnuli aneb pohled do zákulisí příprav přesunu kostela Nanebevzetí Panny Marie v Mostě. Část 1. In: *Sborník Archivu bezpečnostních složek 18/2020*. Praha: ABS, 2020, s. 155–209.

2 NA, fond Úřad předsednictva vlády – běžná spisovna, sign. 356/1/12, kart. 164 – zápis z mimořádného zasedání Vládní komise pro koordinaci a kontrolu postupu při likvidaci starého a dostavbě nového Mostu konaného dne 9. 10. 1967, s. 3–4.

Nový projekt aneb jak zastavit prof. Wünsche

Nemělo by se prof. Wünschovi dále umožňovat, aby se poučoval z práce početného týmu odborníků Transfery a stále měnil a upravoval koncepci. Je jasné, že tak, jako dnes převzal prof. Wunsch do svého řešení (které dokončoval ještě 25 dnů po odevzdání studie Transfery) některé principy hydrauliky, regulace a kontroly, přebíral by postupně další a při naprostém nerespektování soutěžních zvyklostí by se mohlo stát, že bude časem předkládat naše řešení jako své. Tento postup by však měl nesporně pozitivní důsledek: umožní-li se dr. Wünschovi vyrábění dalších variant, bude po roce stěží možno rozeznat od řešení Transfery výsledky jeho tvůrčí práce.³

Ing. Otakar Novák, ředitel Transfery, 3. listopadu 1969

Dr. Wunsch se svými spolupracovníky, zejména Ing. Šulákem, uváděli, že mají zájem na určité návratnosti vynaložených finančních prostředků na technologické zařízení k přesunu kostela a že toto chtějí zabezpečit možností opakovaného využití zařízení, i když k jiným účelům. Tímto způsobem by se podle nich mohl celkový náklad snížit. Současně také tvrdí, že při provedení přesunu novou, progresivní metodou by bylo možno nabídnout provedení přesunů různých staveb i zahraničním zájemcům, čímž by se také část vložených finančních prostředků mohla vrátit v cizí valutě. [...] Rozdíl je i v úpravě vlastního objektu kostela pro transport. Dr. Wunsch hodlal provést transport kostela bez jakýchkoliv demolic jednotlivých částí. Transfera však k přesunu hodlá provést demolicí – demontáž věže, schodišť a dalších konstrukčních prvků, takže se bude jednat pouze o přesun jakéhosi torza kostela, a ne kostela.

mjr. Karel Mejzlík, vyšetřovatel Správy vyšetřování VB, listopad 1970⁴

Přelom léta a podzimu roku 1969 byl pro oba hlavní aktéry časem horečné aktivity. Dne 30. srpna posílá prof. Josef Wunsch předsedovi komise expertů prof. Aloisi Myslívovi dopis a informuje ho, že doplnil podklady koncepčního řešení přesunu kostela o podrobnější propracování aplikované technologie a připravil také další ověření transportních vozíků, tentokrát pro větší objekt a rozsah, než tomu bylo při stěhování kaple sv. Šebestiána v Uherském Hradišti. Jde o rodinný dům o váze 500 tun ve Veltrusech,⁵ který je potřeba přesunout kvůli stavbě nové silnice.⁶ Investorem je zde podnik Státní

3 NA, f. MK, kart. 248, příloha k čj. 14899/69, zn. 01-487/69, s. 3.

4 Vyjádření k přesunu děkanského kostela v Mostě (ABS, fond Ministerstvo vnitra ČSR, nezpracovaný materiál, přír. č. 1550/89 – ČVS: VV-660/20-69 – Přesun kostela Most (dále jen VV-660/20-69), s. 390).

5 Šlo o dům na adrese Nerudova 170 (VV-660/20-69, s. 360).

6 VV-660/20-69, s. 311–312

silnice a železnice a dodavatelem stavby družstvo Bytová výstavba Strážnice.⁷ Projekt byl schválen a smlouva o dílo uzavřena, avšak za současné situace nepodpory Wünschovy koncepce přesunu ze strany Transfery je obtížné vést tuto záležitost tak, aby měla význam i pro mosteckou akci. Wunsch navrhuje využít této možnosti k přesunu objektu vylepšenými transportními vozíky s využitím prvního skutečného modelu hydraulických zvedáků zapojených do hydraulického okruhu s čerpadlem se samočinně řízeným hydraulickým elektro-servoventilem.⁸ K takovému provedení přesunu je však nutný příspěvek ze strany Ministerstva kultury jako generálního investora mostecké akce ve výši 50 tisíc Kčs. Wunsch tedy prosí Myslivce o zvážení využití takové jedinečné možnosti pro ověření technologie pro mostecký kostel – už proto, že ji připravil Wunsch sám z vlastních prostředků bez pomoci ministerstva i Transfery.

Profesor Myslivec s jeho záměrem souhlasil a 4. září se obrátil dopisem na Ministerstvo kultury s prosbou o dotaci pro Wünschovu akci. V dopise svůj postoj vysvětluje následovně: *Při přemístování kostela v Mostě bude nutné použít hydraulických zvedáků, poněvadž se pevné dráhy na poddolovaném území nedají vybudovat, a potom s ohledem na zvedání povrchu území za mrazu. Při použití hydraulických zvedáků jsou velké obtíže v jejich vzájemném propojení. V žádném případě bych nedoporučoval, aby se při přemístování kostela použilo zařízení, které by nebylo předem důkladně vyzkoušeno. I kdyby se uvažovala jiná zařízení, mělo by se všechno vyzkoušet a jedině podle výsledků zkoušek by se teprve rozhodlo, která zařízení se použijí. Nutno učinit vše, aby se nebezpečí eventuální poruchovosti při stěhování kostela zmenšilo na nejmenší možnou míru. Proto si dovoluji navrhnout, aby Ministerstvo kultury jako investor přemístění kostela v Mostě umožnilo ověření vhodnosti navrhovaného zařízení. Bylo by účelné, aby se uvažovalo o vyzkoušení všech druhů zařízení, jež přicházejí v úvahu při stěhování kostela. Kostel se bude moci stěhovat jedině tehdy, budou-li zařízení předem řádně vyzkoušena.*⁹

7 Družstvo Bytová výstavba Strážnice bylo podnikem, pod jehož hlavičku přesunul prof. Wunsch své výzkumně-realizační projekty pro využití techniky zvedaných stropů a přesunování stavebních objektů, a to včetně strojního vybavení (tj. transportních vozíků), jak ještě uvidíme. Šlo očividně o nástupce Wünschem budované specializované zámečnické dílny Transfery ve Strážnici, která měla podle Wünschových plánů dodávat specializované stavební práce při přesunech objektů a také vyrábět potřebné speciální součásti (prefabrikáty a později i transportní vozíky) k tomu účelu. Dílnu Transfery zrušil nový ředitel Transfery O. Novák v polovině dubna 1969, nicméně družstvu Bytová výstavba prodala Transfery objekt mlýna, kde byla dílna umístěna, a vybavení dílny v něm zůstalo. Do družstva také přešli Wünschovi spolupracovníci a personál odborně vyškolený pro specializované stavební práce (viz Wünschův dopis náměstkovi MK Řehákovi z 21. 9. 1969 – VV-660/20-69, s. 318).

8 Uspořádání tohoto modelu bylo předem dohodnuto na poradě s akademikem Bechyněm a dalšími dvěma zástupci komise expertů v TOS Rakovník společně se zástupci firmy Rexroth-Indramat z NSR, která byla ochotna ve spolupráci s TOS okruh připravit (V-660/20-69, s. 311 a 318).

9 VV-660/20-69, s. 313.

Kopie Myslivcova listu Ministerstvu kultury se posléze dostala i do Transfery (není jasné, zda si její stanovisko vyžádalo samotné ministerstvo, nebo zda tam doputovala nějakým jiným kanálem) a vyvolala okamžitou ostrou reakci ředitele Nováka. Ve svém prohlášení ministerstvu píše: *Oznamuji, že Transfera jako přímý investor akce přesunu gotického kostela v Mostě prof. Wünsche nežádala ani nepožádá o další ověřování technologie, která pro přesun kostela, dle závěru zasedání komise expertů ze dne 16. 4. a 15. 5. 1969, není vhodná. Nesouhlasíme proto s poskytováním jakýchkoliv příspěvků pro takové nebo podobné akce. Transfera uvažuje s vývojem a ověřením technologických souborů navržených k přesunu gotického kostela v Mostě a návrh na toto ověření bude předložen v rámci studie realizovatelnosti dne 30. 9. 1969 k posouzení komisi expertů.*¹⁰ Svoji odpověď poslal v kopii i prof. Myslivcovi a také prof. Wünschovi, jemuž připojil i doušku: *s upozorněním, že postup, který v této věci volí, je neslučitelný s povinnostmi zaměstnance Transfery.*¹¹ Zároveň ředitel Novák podnikl další kroky, které měly překazit možnost této zkoušky: ve stejný den jako svou odpověď Ministerstvu kultury (a prof. Wünschovi) posílá doporučený dopis Bytové výstavbě Strážnice, v němž oznamuje, že 15. září posílá do Strážnice Ing. Fuchse¹², který zařídí odvoz transportních vozíků, které zůstaly v objektu mlýna, do Transfery.¹³ Transportní vozíky byly přitom pro možnost provedení veltruské zkoušky jednou ze dvou klíčových součástí (společně s hydraulickými lisy). V této chvíli existovaly pouze čtyři exempláře těchto vozíků, které byly právě ve Strážnici.¹⁴

Ještě před těmito kroky však začal ředitel Novák provádět kroky k prosazení svého nového projektu. Na 3. září svolal do Transfery poradu k realizované studii

10 VV-660/20-69, s. 315.

11 Tamtéž. Připomeňme, že prof. Wünschovi v tomto čase dobíhaly poslední dny jeho výpovědní lhůty (výpověď z pracovního poměru v Transfere obdržel 18. června).

12 Jde o téhož Ing. Fuchse, který svou činností a kritikou vůči prof. Wünschovi výrazně podlomil jeho postavení v Transfere, což otevřelo dveře k Wünschovu odvolání z funkce ředitele Transfery.

13 VV-660/20-69, s. 314. Zajímavým detailem je, že podle poznámky o prezentačním razítku dostalo družstvo Bytová výstavba tento dopis také 15. září, příjezd pověřeného pracovníka Transfery pro ně byl tak trochu přeřadovou akcí.

14 Podle všeho se však tentokrát přeprava oněch čtyř transportních vozíků ještě nerealizovala, neboť dle znění Wünschova dopisu náměstkovi MK Řehákovi z 21. září byly vozíky stále uloženy ve Strážnici, než ministerstvo rozhodlo, zda se mají předat Transfere (V-660/20-69, s. 316). Teprve v polovině listopadu 1969 mluví Wunsch o vozících jako ze Strážnice odvezených, neboť Ministerstvo kultury dalo Transfere přímý pokyn odejmout vozíky družstvu Bytová výstavba, viz Wünschův dopis náměstkovi MK Řehákovi ze 14. 11. 1969 (VV-660/20-69, s. 336). Wunsch si v tomto listě zároveň stěžuje, že toto jednání MK odporuje nejen snaze po ekonomii našeho národního hospodářství (vozíky odvezené budou rezavět na skládce nebo dány do šrotu, zatímco nové musely být narychlo nákladně vyrobeny znovu), ale také patentové ochraně (vozíky byly vyrobeny podle mé patentové přihlášky vynálezu, který jsem novému vedení Transfery nepředal).

za účasti pracovníků Transfery a Interprojektu.¹⁵ Podle podání této zprávy šlo o vnitřní záležitost Transfery, kdy si ředitel Novák prověřoval kvalitu nové studie před jejím předložením ministerstvu. Obsahovala však zásadní změny oproti původním plánům. Především se měnilo uvažované konečné umístění kostela, a to do prostoru keramičky. V tomto umístění totiž kostel nepřekračoval trasu koridoru, ale zůstával v nevyuhlovaném prostoru. Měl být umístěn v sousedství malého gotického kostelíku¹⁶, v návaznosti na hlavní třídu nového Mostu, s nímž měl být spojen mostem přes koridor. Vzhledem k tomu, že v budoucnu se počítalo s rozšířením města do vyuhlovaného prostoru, měl být vlastně umístěn v budoucím centru města.¹⁷ Kostelní věž měla být před přesunem zbourána a po přesunu znovu postavena (průzkum zdíva totiž odhalil, že je chatrná a hrozí zřícením). Oponentní řízení studii schválilo jako technicky realizovatelnou, ale s tím, že odhadované náklady stoupnou na 160–180 mil. Kčs.

Dne 12. září představil ředitel Novák tento projekt pracovníkům památkové péče při poradě na SÚPPOP. I když šlo o památkově citlivou akci, kdy byly navrhovány tak významné zásahy do gotické stavby jako zboření věže kostela a její následné nové postavení, nutnost rozřezání hlavního oltáře a klenby sakristie, odřezání schodišť a další zásahy do interiéru kostela, podařilo se mu získat jejich souhlas s projektem.¹⁸ Ještě před touto schůzkou však svolal dvě další jednání. Dne 11. září se sešel na sekretariátu Vládní komise pro Most¹⁹ se zástupci Vládní komise, dolu Ležáky a Výstavby koridoru Most, kde se projednávala možnost provedení nezbytných demolic v nově navržené trase přesunu kostela, s čímž přítomní vyslovili souhlas.²⁰ Druhé setkání se odehrálo na Městském národním výboru v Mostě dne 19. září²¹ za

15 Informace odd. V/3 MK pro soudruha ministra – porada spojená s předběžnou oponenturou k předkládané realizační studii přemístění gotického kostela v Mostě v TR (NA, f. MK, kart. 248, příloha k čj. 3615/69).

16 Šlo o gotický kostel sv. Ducha.

17 K realizaci zamýšlené dostavby Mostu do oblasti severně od koridoru však nikdy nedošlo, takže kostel zůstal od města oddělen.

18 Podrobněji k tomu viz záznam z jednání o záchraně kostela v Mostě z 12. září 1969 (NA, f. SÚPPOP, Most 1963–1974, čj. 5106/69). Jedinou vážnější oponenturu k tomuto projektu vznesl až ex post architekt a památkář doc. Václav Mencl, který od roku 1963 prováděl záchranný průzkum historického centra Mostu. Ten ve svém vyjádření z 22. 11. nesouhlasil se zbouráním a znovupostavením věže kostela s tím, že v takovém případě půjde už jen o maketu původní památky. V případě oltáře trval na jeho rozřezání v co nejmenší možné míře. (NA, f. SÚPPOP, Most 1963–1974, příloha k čj. 6362/69.)

19 Přesný, oficiální název tohoto orgánu zněl Vládní komise pro koordinaci a kontrolu postupu při likvidaci starého Mostu a výstavbě nového Mostu, zde bude dále užívána zkrácená verze Vládní komise pro Most.

20 NA, f. SÚPPOP, Most 1963–1974, čj. 5106/69, příloha A 9/10.

21 Oznámení o pořádání jednání o výběru nového staveniště na MěNV Most je datováno již k 8. 9., viz obr. 1 (SOKA Most, f. MNV Most, inv. j. 871, ev. j. 99).

účasti místních dotčených orgánů – od zástupců lidosprávy přes mostecké děkanství, Karlovarský porcelán, Okresní správu SNB a mostecký dopravní podnik až po zástupce těžářů. Ing. Novák představil účastníkům stručnou genezi celé přesunovací akce: projekt prof. Wünsche počítal s dráhou posunu o délce 980 m a umístěním kostela na hřišti vedle průmyslové školy, přičemž posun měl být nejprve v kolmici na podélnou osu kostela, následně měl být kostel pootočen, dále pak sunut po přímce v podélné ose po třídě Čsl. armády a poté opět v kolmici zasunut na cílové místo u průmyslové školy. V srpnu 1968 došlo ke změně v projektu z použití technologie tuhých drah na pružné a v úvodní části dráhy došlo ke změně při výjezdu kostela ze stávající pozice z posunu po přímce a pootočení na posun po oblouku o poloměru 140 m s tečnou kolmou na osu kostela. Zbytek projektu včetně dvou lomových bodů na dráze zůstal nezměněn. Komise expertů v květnu 1969 doporučila vypracování studie realizovatelnosti a v ní Transfera prokázala, že posun po dráze se dvěma lomovými body je technicky velmi obtížný a finančně neúnosný, a navíc vzhledem k časovému limitu přesunu do konce roku 1972 již v této chvíli vyloučený. Začal být promyšlen alternativní návrh trasy po oblouku o poloměru 380 m a délce 1 400 m, který umožňoval přesunout nejzazší limit přesunu až na konec roku 1974, nicméně tato varianta by vyžadovala vybudovat těleso dráhy o přibližné kubatuře 400 tis. m³, což by znamenalo náklad ve výši 40 mil. Kčs. Proto bylo rozhodnuto o hledání nového umístění. V úvahu přicházelo umístění buď za koridorem v prostoru dnešní ocelárny (dráha přesunu v tomto případě by ale zničila porcelánku), nebo v sektoru A Nového Mostu, či před koridorem v zahradě nemocnice, nebo v areálu keramičky a kostela sv. Ducha.²² Jako nejvýhodnější byla z urbanistických, architektonických i finančních hledisek nakonec vybrána poslední možnost, tedy umístění děkanského kostela do areálu keramičky.²³

Největší odpor k projektu přišel ze strany Děkanského úřadu Most. Ten poukázal na nevýhodnost a komunikační odříznutí nové pozice kostela od města, nesohlasil rovněž s plánovanou přestavbou starého špitálu na faru a žádal v případě nového umístění kostela o výstavbu nové farní budovy v jeho blízkosti.²⁴ Nakonec se podařilo výhrady mosteckého děkanátu utlumit slibem, že stavba nové fary bude součástí architektonické soutěže na řešení prostoru kolem nově umístěného kostela.²⁵

22 Jednotlivé uvažované lokace jsou vyznačeny na obr. 2.

23 Podrobnější popis celé prezentace viz SOKA Most, f. MNV Most, inv. j. 871, ev. j. 99. Za zpřístupnění tohoto materiálu jsem zavázán díky Mgr. Janě Šťastné ze Státního okresního archivu v Mostě.

24 Dopis Děkanského úřadu Most z 19. 9. 1969 (NA, f. SÚPPOP, Most 1963–1974, čj. 5106/69, příloha A 9/4).

25 NA, f. SÚPPOP, Most 1963–1974, čj. 5106/69, příloha A 9/1, s. 2. K výstavbě nové fary však nikdy nedošlo, takže mostecké děkanství dodnes sídlí na adrese U města Chersonu 1552/22, kam bylo kvůli likvidaci starého Mostu v šedesátých letech přesunuto. Nejenže nebyl splněn

Dalším krokem potřebným k prosazení nového projektu bylo pro O. Nováka posílení vlivu v komisi expertů. V průběhu září se mu podařilo prosadit doplnění této komise o prof. Aloise Hebkého a prof. Františka Dražana z ČVUT, kteří se jako kritici Wünschova projektu objevují po Novákově boku již od března 1969 a stali se i spoluautory nového projektového řešení Transfery.²⁶ Po jejich jmenování se všechny další kroky komise expertů ubírají už jednoznačně ve Wünschův neprospěch.

Do situace kolem kostela znovu zasáhla také média. Časopis Tvorba publikuje 10. září článek Rehabilitace, nebo likvidace²⁷ (pod redakcí V. Cacha), který přináší reakci některých zástupců „zajímavé veřejnosti“ na vyjádření Ministerstva kultury ze 30. července. Jako první v něm promlouvá Vojtěch Trapl, který měl jako režisér dokumentárního filmu o přípravách přesunu možnost nahlédnout hlouběji do problematiky. Ten se pozastavuje nad tím, *jak je možné, že s prof. Wünschem, autorem řešení, které zajišťuje záchranu cenné historické památky a přitom přináší našemu státu mnohamiliónové úspory, zachází ministerstvo kultury jako s nějakým darebákem. Jak mohl bývalý ministr Galuška [prof. Wünsche] [...] odvolat z funkce, aniž s ním napřed hovořil a aniž si nechal od objektivních expertů zjistit, je-li návrh jeho řešení na úrovni celého problému? Naopak porada o technické hodnotě navrhovaného řešení byla ministerstvem kultury znemožněna. Bývalý ministr Galuška by měl podle mého názoru veřejně odpovědět, na čí rady prof. Wünsche odvolal a místo něho jmenoval ing. Nováka. Svůj projev končí dovětkem, že celý případ je typickým a cenným poučením, proč u nás věci nejdou. Člověk totiž není hodnocen podle toho, jak kvalitně pracuje pro stát, nýbrž v jaké klíče je zapojen.*²⁸ Dalším aktérem je Ing. Antonín Šulák, Wünschův spolupracovník v PSG i v Transfere, který objasňuje, že Ministerstvo kultury zřídilo Transferu v situaci, kdy žádný z podniků resortu stavebnictví nechtěl převzít specializované práce pro přesun (důvodem byl zřejmě

příslib nové fary, ale komunistický aparát se dokonce pokusil katolické církvi odcizit i přesunovaný děkanský kostel. V březnu 1970 totiž došlo k dohodě o převodu děkanského kostela do vlastnictví státu pro potřeby přesunu. Návrat do rukou katolické církve byl plánován v letech 1977–1978 po provedení přesunu a nezbytných prací na místě jeho nové lokace. Nicméně již v roce 1972 se ONV Most zasazuje o to, aby se děkanský kostel církvi nevracel, ale aby zůstal ve státních rukou jako památka a sloužil ke kulturním účelům. V letech 1976–1980 se vedla jednání k této věci a koncem roku 1980 byl kostel skutečně definitivně předán státu. Na zahradě děkanství byl pak od roku 1983 jako náhrada budován kostel sv. Václava, jeden z mála nově postavených kostelů v komunistickém Československu, ten však nesměl mít věž ani zvnějšku nést prvky připomínající jeho náboženský charakter. Dostavěn a vysvěcen byl v prosinci 1989. Děkanský chrám Nanebevzetí Panny Marie se vrátil ke svým bohoslužebným účelům až po změně režimu, znovu vysvěcen byl v roce 1993.

26 Vláda schválila jejich jmenování na zasedání 24. 9. 1969 (viz NA, f. MK kart. 248, čj. 14927/69 – Účast UNESCO na akci přesunu gotického kostela v Mostě – příloha Intimace záznamu jednání vlády).

27 *Tvorba* č. 2/1969, s. 14–15.

28 *Tamtéž*, s. 14.

nezájem o vývoj takové technologie a o práce spojené s její obsluhou, protože dosud se nic takového neprovádělo). Transfera proto musela vyvinout a odzkoušet technologii na pokusných stavbách a vyškolit pracovníky specialisty a již tyto první akce ukázaly, že by tato činnost byla prospěšná i národnímu hospodářství. Proto nelze Transfeře vyčítat, že prováděla i práce zdánlivě s kostelem nesouvisející, zejména v situaci, kdy ekonomický odbor MK nezajistil Transfeře základní předpoklady pro činnost (do konce 1968 nedostala Transfera schválený projektový úkol, neměla schválený statut, nebyly schváleny hospodářské smlouvy na projektovou, inženýrskou ani realizační činnost a neměla zajištěno financování ani kmenové jmění ani provozní místnosti). Z těchto důvodů byly přijímány i zakázky pro jiné odběratele. Provozní složka byla budována pro zabezpečení prací, pro něž nebylo možno získat dodavatele (toto bylo také zpočátku podporováno i ze strany ministerstva, komise expertů i odborníky z TEPNO, souhlasil s tím i sám bývalý ministr kultury Galuška na schůzce s akademikem Bechyněm 19. listopadu 1968). Ekonomický odbor MK nakonec tuto věc zakotvil i ve statutu Transfery. Činnost provozní složky se ukázala být úspěšná na akcích na přemístění kaple v Uherském Hradišti, při záchraně Domu hostů VTŽ Chomutov, při rekonstrukci kleneb kostela v Újezdě a kaple ve Slopném či při adaptaci skladu mobiliáře v Mostě, po jehož dokončení měly být zahájeny práce na podkopání kostela. Paralelně s tím se vyvíjela a zajišťovala technologie pro přesun kostela. Nový ředitel Novák však tento útvar zrušil²⁹ a dalšími zásahy přerušil vztahy se spolupracujícími podniky. Na závěr svého oddílu Šulák vyslovuje obavu, že nový ředitel O. Novák nemá vážné úmysly mostecký kostel přestěhovat, zejména když znemožnil účast na této akci našim předním odborníkům a v komisi expertů dal již dvakrát projednávat a posoudit jiné varianty.³⁰ Prof. Wünsch pak ve své části článku vysvětluje technické pozadí, hydrauliku a vozíky: *Nejdůležitější ze všeho pak je vlastní stavební řešení – vystrojení a podkopání objektu před jeho přemístováním. Méně zasvěcení jedinci o naši akci vyslovují často názor, že když se kostel přemísťuje po jednoduchých pružných drahách, musí být pod objektem neobyčejně vysoké roštové trámy chránící zdi, sloupy a klenby proti větším škodám. Zřejmě se opomíjí spolehlivý vyrovnávací účinek elektronicky řízené hydrauliky a možnost vytvořit takové ztužující konstrukce nikoliv pod kostelem, ale uvnitř kostela, kde světlá výška chrámových lodí dovolí montovat nosníky až 18 m vysoké a do nosné příhradoviny začlenit jako svislicové elementy přímo hlavní sloupy gotické klenby. Technologie takového „vystro-*

29 V červnu 1972 pak však sám O. Novák vyjednával na Ministerstvu kultury (NA, f. MK, kart. 248, čj. 10173/72) zřízení výrobního střediska, jehož 30–35 pracovníků by v letech 1973–1974 provádělo zkoušky prototypů transportních zařízení a ověřování technologie na sérii přesunů stavebních objektů, čímž by zároveň získali potřebnou specializaci pro transfer kostela v Mostě. Uvažuje přitom také o komerčním využití technologie, poznatku a specialistů pro přesuny stavebních objektů. Tedy přesně v tom smyslu a směru, jak jej začal prof. Wünsch budovat v letech 1968–1969.

30 Tvorba č. 2/1969, s. 14.

jení“ kostela a vyvěšování nosných sloupů je dnes již prakticky ověřena operacemi na stavbě velkostatku v Gottwaldově. Poslední prací na koncepčním řešení akce, kterou si vyžádala komise expertů dne 11. dubna t. r., bylo vystrojení kostela v prostoru věže. Tato věž představuje spolu s přilehlým zdívkem váhu 8 000 tun. Velké soustředěné zatížení drah je tu třeba účelně rozvést, což je řešeno vyvěšováním věže podvlečenými kabely předpínací ocele. I tento způsob bylo možné předem ověřit, a to při rekonstrukci klenby farního kostela v Újezdě u Valašských Klobouk.³¹ Po něm vystupuje akademik Stanislav Bechyně, který odmítá obvinění „nejmenovaného autora z ekonomického odboru“ vůči Wünschovi a Transfere a konstatuje coby bývalý předseda komise expertů, že z neznámých důvodů členové ekonomického odboru MK Transferu jako svůj orgán od počátku nepodporovali patřičně v základních jejích potřebách (uvolnění peněz a opatření pracoviště). Z toho pak plynuly rozpory s Wünschem, které vyvrcholily koncem r. 1968 nespravedlivou kritikou Zelenky na práci Wünsche. Vyjadřuje se i ke kritice údajného soustředění se Wünsche a Transfery na techniku zvedaných stropů – Wunsch měl tuto technologii již patentovanou, a nepotřeboval by tedy žádné další zkoušky, ale zabýval se jí z jiného úhlu, *poněvadž ji využil k vyvíjení **tažné vodorovné síly** potřebné k posouvání. Bez aplikace této technologie by bylo nutné posouvat kostel po velmi malých úsecích daných zdvihem pístů použitých lisů. Zavedením zvedacího mechanismu se získává nepřerušovaný posuv do vzdálenosti 6 i více metrů, což je jistě znamenitou úsporou času a důvodem pro její využití.*³² Toto ale v odpovědi ministerstva uvedeno není a na protest proti postupu Ministerstva kultury se Bechyně vzdal předsednictví v komisi a navrhl rozdělení činnosti v Transfere na část technickou (pod vedením Wünsche) a investorsko-správní (kterou by spravoval odborník jmenovaný ministerstvem). S tím ekonomický odbor MK souhlasil, ale pak navrhl výměnu ředitele bez ohledu na nezbytnou specializovanou technickou odbornost požadovanou Bechyněm. Nový ředitel pak zrušil všechna Wünschova přípravná opatření a počal dokazovat neúplnost a nesprávnost koncepce a dosavadního zpracování projektu, přičemž námítky jím pozvaných expertů vyžadují bližší specifikování. Odpověď ministerstva tak pracně obhajuje výměnu ředitele, ale nevysvětluje, že řešení týmovou prací odporuje poslání speciálně zřízené Transfery jako generálního projektanta a že se ztrácí přímá, jednotná zodpovědnost za projekt i autorský dozor. Bechyně dále poukazuje na to, že argumentace o odmítnutí převzetí Transfery pod jiné ministerstvo se kryje s argumenty skupiny Novák–Zelenka, která ji sama rozvrátila. *V odpovědi jsou rozpory věcné a nepřesnosti v líčení poslušnosti událostí ve vývoji situace v Transfere až k ostudnému odstranění prvního ředitele. Zpracovatel odpovědi nepodal podle mého soudu přesvědčující obhajobu, ale dokázal, že MK skutečně nemá odborníky pro řešení otázek technických, jak se při založení Transfery předpokládalo. Je v zájmu ochrany památek vůbec, aby se tento obecný nedostatek odstranil.*³³

31 Tamtéž.

32 Tamtéž, s. 14.

33 Tamtéž, s. 15.

Na závěr článku pak Vojtěch Cach dodává, že na protest proti řízení akce současným vedením Transfery rezignoval na funkci v komisi expertů doc. Ladislav Nováček, odborník statik, který se obává „konečného selhání akce“. Redaktor pak vyjadřuje naději, že nový ministr kultury Brůžek provede objektivní posouzení stavu příprav, *aby se věci zabývali ti, kdož ji v našich podmínkách mohou uskutečnit, a nikoliv ji jenom torpédovat, ne-li dokonce likvidovat.*³⁴

Článek pochopitelně přitáhl pozornost Ministerstva kultury. Už 12. září 1969 posílá ředitel V. odboru MK Ing. Drahoslav Klíma vyjádření ministru Brůžkovi.³⁵ Argumentuje v něm, že autor článku nemůže bez propracování komplexních návrhů technických řešení posuzovat správnost jednotlivých opatření a postupů, ale dodává, že další reakce ministerstva *na řadu subjektivních a osobních názorů vycházejících z jednostranné informovanosti* by ničemu neprospěla. K Traplovým výtkám dodává, že Wunsch byl sice odvolán z funkce ředitele Transfery, ale zůstal ve funkci hlavního specialisty organizace³⁶ a členem komise expertů, která doporučila konečné zpracování a projednání jeho technického návrhu do konce září 1969. Ředitele Transfery změnil ředitel odboru Ing. Schleiss po projednání s ministrem Galuškou. K Šulákově stati pak poznamenává, že Transfera měla zajišťovat akci prostřednictvím stávajících odborných dodavatelů, a ne budovat výrobní podnik. Ekonomický odbor MK chce kostel zachránit a přesunout, důkazem toho je, že trvá na tom, aby komise expertů posoudila každý návrh technického řešení do konce září. K Wunschově části píše, že jeho návrh řešení bude nestranně posouzen komisí expertů a záruka její nestrannosti je dána jejím složením: návrh na složení komise byl projednán 5. září 1969 u náměstka MK Řeháka a odsouhlasen akademikem Bechyněm.³⁷ K objasnění celé situace kolem výměny vedení Transfery provádí nyní šetření revizní orgán MK (Ing. Švec), proto Klíma doporučuje počkat s definitivním vyjádřením pro tisk až po setkání komise expertů v říjnu.

Dne 21. září 1969 se obrací prof. Wunsch již zmíněným dopisem na náměstka Josefa Řeháka.³⁸ Sděluje, že podle doporučení komise expertů dokončuje své koncepční řešení technologie transportu kostela, a připravil proto ověření technologie na obytném domě ve Veltrusech, který má být přemístěn z trasy silniční přeložky. Při

34 Tamtéž, s. 15.

35 NA, f. MK, kart. 248, příloha k čj. 3615/69 – Informace pro s. ministra: stanovisko ekonomického odboru k článku V. Cacha Rehabilitace, nebo likvidace, *Tvorba* č. 2 ze dne 10. 9. 1969.

36 V čase psaní vyjádření jím také opravdu byl, byť už jen po dalších pět dní, protože mu končila výpovědní lhůta.

37 Nicméně dodává, že odbor požádal Akademii věd o jmenování dalších odborníků do komise. Profesoři Dražan a Hebký, kteří změnili poměr sil v komisi, přitom byli jmenováni až po zmíněné schůzce Bechyněho u náměstka Řeháka a po vyhotovení této zprávy. Vláda jejich jmenování vzala na vědomí na zasedání 24. 9. 1969 (NA, f. MK, kart. 248, čj. 14927/69 – Účast UNESCO na akci přesunu gotického kostela v Mostě – příloha Intimace záznamu jednání vlády).

38 VV-660/20-69, s. 316–319.

této akci se nabízí možnost vytvoření modelu hydraulického okruhu (pro mosteckou akci jsou hydraulické ventily předpokládány v počtu cca 50 ks). Jde o řešení schválené odborníky včetně akademika Bechyněho a zástupců komise expertů a je doporučeno i prof. Myslivcem. Dodavatelem stavební operace je Bytová výstavba Strážnice, která převzala k tomu školené pracovníky z provozní složky Transfery, když Transfera zrušila výrobu. Stavební objekt je možno přemístit zvedáky buď ručně, nebo elektronicky řízenou hydraulikou a právě to by bylo výhodné pro mosteckou akci. Aby bylo možno toto provést, prosí o dotaci 50 tis. Kčs z příslušných položek stavebního nákladu mostecké akce. Hydraulické zvedáky měly být umístěny na transportních vozících vyvinutých dříve Transferou, které byly použity na akci v Uherském Hradišti (přemístění kaple sv. Šebestiána) a byly odzkoušeny i ve Výzkumném ústavu pozemních staveb v Praze-Hostivaři. Vozíky v počtu 4 ks zůstaly v objektu koupeném Bytovou výstavbou Strážnice od Transfery za cca 420 tis. Kčs. Wunsch hodlal tyto čtyři vozíky znovu použít, protože je nové vedení Transfery posuzuje velmi kriticky, má k nim řadu výhrad a údajně hodlá zařízení odvézt do šrotu.

Náměstek ministra kultury Řehák se ale zřejmě rozhodl vyčkávat s vyplácením jakýchkoliv peněz až na rozhodnutí komise expertů, jež měla rozhodnout, která koncepce přesunu bude realizována, takže Wunsch se žádné odpovědi ještě několik týdnů nedočkal.

V úterý 23. září proběhla schůzka novináře Cacha, prof. Wünsche a akademika Bechyněho s předsedou MěNV Most Ing. Flajšerem.³⁹ Původně byl na toto setkání na MěNV pozván jen Cach, ale protože se předpokládaly technické dotazy k problematice kostela a jeho stěhování, přidali se i Bechyně s Wünschem. Od předsedy MěNV pak Cach a spol. zjistili, že ředitel Transfery Novák poslal do Mostu tři dokumenty: opis jeho dopisu Ministerstvu kultury z 10. září 1969 jako svou reakci na Cachovu reportáž v Tvorbě, podobný list adresovaný přímo pro MěNV Most a další, zvláštní spis, kde se Transfera snaží vyvracet větu po větě věci z reportáže Rehabilitace, nebo likvidace. Podle Wünschova vyjádření byly všechny tři dokumenty plně urážek a lží směřovaných na něj i na Bechyněho. Transfera podle jeho zjištění hodlala 30. září předložit svou „Studii realizovatelnosti“ vypracovanou Interprojektem za 900 tis. Kčs, což rozhořčeně vyšetřovateli okomentoval slovy: *Jde tu o plýtvání, ba přímo rozhazování finančních prostředků čerpaných z celostátního národního důchodu a bylo by na čase tomuto nepřímému rozkrádání v dosud nevídaném měřítku jednou již učinit přítrž. Jedinec si vlastně otočil kolem malíčku celý státní aparát a tyje z toho, co jiní pracně vytvářejí. [...] Kdo tu jednou udělá pořádek?*⁴⁰ Při zastávce u architekta ONV Gajdy jim pak byla představena nová varianta přemístění: kostel přesunout obloukem za porcelánku, stojící na vyuhlované straně koridoru, protože přemístění podle původního Wünschova návrhu je z časových i technických důvodů nereali-

39 Hned o den později o ní prof. Wunsch referoval mjr. Mejzlíkovi, viz VV-660/20-69, s. 319–320.

40 Tamtéž, s. 319.

vatelné a rovněž řešení na vyvěšení věže a podkopání objektu v tomto prostoru je nerealizovatelné – *vše, samozřejmě, podle Ing. Nováka a jeho týmu hmotně silně zainteresovaných odborníků*,⁴¹ poznamenává Wünsch.

Po této mostecké schůzce se Wünsch znovu přesunul do Gottwaldova, kde finišoval s pracemi na objektu 33 pro Průmyslové stavby Gottwaldov, jak to měl nařizeno od ředitele Transfery. Dne 1. října předal veškeré potřebné statické výpočty pro budou, a protože se mu nakonec podařilo zajistit čas na počítači ELLIOTT 4100 na VŠE v Praze (kde byla volná kapacita), provedl navíc i rozbor napjatosti ve sloupech příčně předpjatých podle požadavku akademika Bechyněho.⁴²

V PSG ho také zastihl požadavek Ing. Skalického z Ministerstva kultury na vyhotovení čtyř soupřav Wünschova elaborátu na vyvěšení a transport věže kostela v Mostě. Bylo to na samém konci pracovní doby dne 1. října, když Skalický volal Wünschovi do PSG, aby na náklady ministerstva vytvořil kopie své studie ve zdejší planografii.⁴³ Wünsch přislíbil jejich vyhotovení a doručení do Prahy do 6. října, žádal ale Skalického, aby do PSG poslal alespoň dálnopisem objednávku na tyto planografické práce. Situace se však začala velmi rychle komplikovat: již druhý den (2. října) požadoval totiž Ing. Skalický dálnopisem do PSG dvacet čtyři paré Wünschovy práce (a požadovanou objednávku k tomu nepřipojil).⁴⁴ Wünsch vzápětí dálnopisně Skalického upozorňoval, že zřejmě došlo k chybě v počtu požadovaných paré (dvacet čtyři namísto původně požadovaných čtyř) a znovu žádal o zaslání objednávky. Odpoledne Skalický snížil počet požadovaných paré na dvacet, aniž zase připojil objednávku. Na toto zareagoval 3. října ráno technický náměstek PSG Šefl s tím, že vyhotovení takového počtu kopií do 6. října nepřipadá z technických důvodů v úvahu, protože vzhledem k počtu výtisků přichází do úvahy pouze želatinový tisk, který má dlouhé termíny dokončení prací, a dále PSG stále neobdržely z ministerstva objednávku. Vzhledem k blízkému nutnému termínu doručení Wünschových prací navrhuje proto snížit počet požadovaných paré. Odpoledne ale posílá náměstek MK Řehák Wünschovi telegram, že vzhledem k tomu, že není schopen zajistit požadovaný počet paré a jejich doručení do Prahy do 6. října podle dohody se Skalickým, žádá ho, aby zaslal originál své studie do Prahy na ministerstvo letecky a ministerstvo samo svými prostředky zajistí její rozmnožení. Pakliže tak neučiní, nebude moci být jeho studie na komisi expertů projednána a bude se posuzovat pouze studie Transfery. Současně s tímto telegramem posílá Skalický Wünschovi telegram, v němž žádá, aby mu Wünsch poslal číslo leteckého spoje, kterým posílá originál své práce.⁴⁵ Ve svém dopise náměstkovi

41 Tamtéž, s. 320.

42 Tamtéž, s. 329.

43 Tamtéž, s. 330. Wünsch poznamenává, že jde v podstatě o tutéž práci, jejíž jedno paré odevzdal již 1. června vedoucímu kontrolního oddělení Ministerstva kultury Ing. Švecovi.

44 Tyto a následující uvedené skutečnosti vycházejí z Wünschova dopisu náměstkovi Řehákovi datovaného k 3. 10. 1969 (VV-660/20-69, s. 326–327).

45 VV-660/20-69, s. 322 a 324.

Řehákovi to shrnuje Wunsch tak, že včasné dodání Wünschovy práce znemožnil sám Skalický tým, že ani přes čtyřnásobné vyzvání neposlal podniku PSG objednávku, neboť *soukromník* [v n. p. PSG] **nemůže dávat rozmnožovat**.⁴⁶ Podle Wünschova názoru je počet požadovaných kopií nadbytečný (po doplňování má studie 600 stran A4, bylo by to tedy 12 000 stran), navíc sedm paré elaborátu je již dávno v Praze (Wunsch je rozmnožil již v květnu v průběhu svých prací Mostě). K tomu byl ministerstvem stanoven nereálně krátký termín pro vyhotovení kopií (z pátku 3. října do pondělí 6. října), přitom studie byla již od května v Praze u expertů, aniž by MK zařídilo její posouzení. Náhlý spěch ministerstva je nevysvětlitelný, neboť Wunsch sám jako člen komise expertů zatím nedostal k posouzení protinávrh Transfery a ani on, ani akademik Bechyně neznali termín dalšího setkání komise (nebyla jim zaslána pozvánka na jednání a sám předseda komise prof. Myslivec byl do 25. října v Itálii). Zatím tedy, končil Wunsch svůj dopis, pořídí původně požadované čtyři soupravy a dopraví je do Prahy. Pokud bude rozhodnutí o požadovaném počtu změněno a do PSG bude zaslána objednávka, pošle další soupravy navíc.⁴⁷

Současně s tímto listem Řehákovi posílá Wunsch jeho kopii a své vyjádření i mjr. Mejzlíkovi, v němž svůj pocit z celé záležitosti podává slovy: *Z textu snadno vyčtete, jak se stupňuje boj. Sahá se již k metodám, které hraničí s vyloženými podvody... Dělá se prostě všechno, aby se buď matrice dostaly do rukou klanu kolem vedení Transfery, nebo aby moje práce se vůbec nedostala na pořad jednání. Jak může na příklad ohrozit o několik dní později dodaný požadovaný počet souprav schválení akce ve vládě, když ještě nebyly rozeslány soupravy dodané Transferou, když nebyl ještě stanoven termín jednání komise expertů, když pan Prof. Myslivec – předseda této komise – dlí do 25. 10. v Itálii a když podle statutu členství v komisi je nezastupitelné*.⁴⁸

Téhož 3. října se v Praze na Ministerstvu kultury u ředitele V. odboru Ing. Klímy uskutečnila součinnostní porada s ředitelem Transfery Ing. Novákem ohledně podoby hospodářských vztahů mezi ministerstvem a Transferou. Připomeňme, že otázka finančního zabezpečení Transfery a hospodářských smluv s ministerstvem na jednotlivé práce, které Transfera při přípravě přesunu mosteckého kostela musela provést, byla za ředitelování prof. Wünsche jednou z velmi problematických a kritizovaných skutečností. Na této schůzce bylo dohodnuto, že mezi Transferou a MK nebude uzavírána hospodářská smlouva na akci záchrany kostela, ale že úkoly na rok 1970 a další stanoví ministerstvo direktivně dle předložených ročních plánů.⁴⁹

46 Tamtéž, s. 327. Zdůrazněno podle v originálu.

47 Nakonec dohodl náměstek Řehák s Wünschem až 15. 10. vyhotovení čtrnácti matric jeho práce v PSG, viz NA, f. MK, kart. 248, příloha k čj. 3436/70.

48 VV-660/20-69, s. 328.

49 Plán na rok 1970 Transfera předložila 18. 11. 1969. Kalkulovala v něm projektovou a inženýrskou činnost pro 3. stavbu (vlastní přesun kostela), projektový úkol 4. stavba (definitivní umístění kostela po přesunu a úprava okolí), přímé investování, realizaci 1. a 2. stavby (odstrojení kostela, příprava staveniště a přípravu objektu pro přesun) a vývoj vozíků (na vývoj této tech-

To ukazovalo na mnohem konzervativněji vnímané postavení Transfery jako „prováděcího podniku“ přesunu kostela a také na její striktní omezení na akci přesunu, na rozdíl od Wünschova záměru, který s Transferou počítal pro vysoce specializované stavební práce i po skončení přesunu.

Situace kolem definitivního výběru projektu přesunu mosteckého kostela šla ke svému vyvrcholení. Jednání komise expertů bylo svoláno na 6. listopadu 1969. Ještě před jejím uskutečnění se 3. listopadu obrací ředitel Transfery Novák na Ministerstvo vnitra se svým pohledem na věc a posílá za Transferu ministerstvu posouzení Wünschova projektu (pod čj. 01-487/69).⁵⁰ Podle názoru Transfery nebyla dokumentace odevzdaná Wünschem k 19. března 1969 souhrnným projektovým řešením, natožpak prováděcím projektem (s tím souhlasí i experti z komise). Tažné mechanismy byly zpracovány PSG, nikoliv Transferou, a byly určeny pro zvedané stropy, a nešlo je tedy použít pro přesun kostela. Transportní vozík nebyl vhodný pro dané zatížení a dráhu (dokumentace k nim byla zpracována nekvalitně a s hrubými konstrukčními chybami). Ovjíecí stroj ani nepatřil do této stavby. Dle technické zprávy byl projekt předán Wünschem Bytové výstavbě Strážnice, aniž byl Transfeře uhrazen, a tím byla Transfeře způsobena škoda. Co se týče dokumentace předané Wünschem k 31. květnu 1969, Wunsch ji má zaplacenou v rámci platu. Pokud měl externí spolupracovníky, byl vyzván k předložení výkazu jejich odpracovaných hodin a náklady na ně mu měly být uhrazeny po předání výkazu. Dokumentace k projektu je majetkem Transfery a jejich matrice vymáhá Transfera soudně,⁵¹ a pokud by ministerstvo chtělo Wünschovi tyto práce hradit, došlo by k porušení předpisů. Údaje o tom, že šlo o soukromý elaborát Wünsche, byly tedy nepravdivé. K dokumentaci předané 25. října 1969 namítal, že její výkres obsahovaly novou trasu, ale té nebyla přizpůsobena ostatní dokumentace, tudíž byla částečně neplatná. Statické výpočty prováděl Wunsch jako zaměstnanec Transfery (ve Svitě podle hospodářské smlouvy mezi Transferou a PSG a za tuto o deset měsíců opožděnou práci dostal plat 3 500 Kčs od Transfery a 3 500 Kčs od PSG). Nových bylo tedy celkem 22 stran formátu A4 statického výpočtu. Transfera dále poukazovala na neudržitelnost situace v přípravě přesunu: *Principiálně [sic] je vyloučeno, aby vedla soukromá osoba, vzhledem k úrovni*

nologie požadována 200tisícová dotace) na celkem 6 030 tis. Kčs (resp. 6 240 tis. Kčs v pozdější kalkulaci provedené v únoru 1970). Ministerstvo však Transferu v odpovědi upozorňuje, že ceny nemůže ministerstvo samo určovat, jsou stanoveny příslušnými ceníky cenotvorných orgánů (dohodla se ale možnost individuální kalkulace pro případy přírůžek či srážek ve výjimečných případech). Viz NA, f. MK, kart. 248, čj. 14755/69.

50 NA, f. MK, kart. 248, příloha k čj. 14899/69.

51 Připomeňme, že tyto matrice si u sebe Wunsch ponechal, neboť chápal práci na nich jako vlastní vzhledem k tomu, že mu Transfera v daném období neposílala výplatu, nehradila mu žádné výdaje (pokoj v hotelu), neumožnila mu využít spolupracovníky (najal si externisty, které hradil ze svého), a měl od ředitele Transfery Nováka dokonce zakázáno pokračovat na projektových pracích. Vydání Wunsch podmínil právě vyjasněním celé věci a vyplacením dlužného platu a všech výdajů. Viz VV-660/20-69, s. 284–285.

těchto jednání, bez vědomí investora akce jednání s dodavateli. Výsledkem pak může být třeba takový dokument, jaký je uveden na str. 67 technické zprávy, kde se družstvo Bytová výstavba Strážnice nezodpovědně zavazuje provést i práce, které jsou závažnými a obtížně řešitelnými problémy i pro firmy dokonale technicky vybavené a specializované se zapracovaným vysoce kvalifikovaným personálem se zkušenostmi v obdobných pracích.⁵² Dále Novák Wünschovi vyčítal napadání vedení Transfery, že si s ním vyřizuje osobní účty, že opakovaně předkládá součásti dřívějších řešení a neustále doplňuje své studie. Namítal, že akci přesunu nemůže projektovat jeden odborník: *Projekce některých částí vynalézá vynalezené. Viz tzv. vývoj transportního vozíku, hydraulika, měření regulace. Odborníci z těchto oborů by přece nemuseli provádět např. experimentální ověřování konstrukčně zřejmě vadně provedených transportních vozíků. Za takový projekt transportních vozíků, jaký byl předložen 19. 3. 69, se obvykle na prům. škole strojní dostane nedostatečná.*⁵³ Nakonec ředitel Novák shrnul svůj pohled na celou věc tak, že je nutno konečně udělat definitivní rozhodnutí ve věci projektu, jinak hrozí ochromení celé přesunové akce.

Prof. Wünsch před zasedáním komise expertů také připravil svůj posudek na projekt předložený Transferou.⁵⁴ Je sice pouze rámcově datovaný do listopadu 1969, z logiky věci ale musel být napsán na samotném počátku listopadu. Podle Wünschova názoru, ačkoliv měla studie Transfery představovat alternativní řešení koncepce přesunu na doporučení komise expertů z 11. dubna 1969, sami její autoři věděli, že není dostatečně vyčerpávající pro koncepci, proto ji nazvali Studie realizovatelnosti – tu však komise expertů nepožadovala, protože *realizovatelnost uvažovaného přemístění byla mimo pochybnost*,⁵⁵ nebylo tedy nutno ji znovu potvrzovat. Předložená studie nebyla odsouhlasena výrobou stavebně ani technologicky a nebyla tak podrobná,

52 NA, f. MK, kart. 248, příloha k čj. 14899/69, zn. 01-487/69, s. 3. Připomeňme, že družstvo Bytová výstavba Strážnice v této době skutečně disponovalo jak specializovanou technikou (vozíky), tak odborným personálem vyškoleným pro přesunovací práce – totiž bývalými Wünschovými spolupracovníky odešlými z Transfery. Přešel sem posléze i prof. Wünsch sám a v listu náměstkovi Řehákovu ze 14. 11. 1969 (VV-660/20-69, s. 338) pak ukazuje družstvo Bytová výstavba Strážnice jako podnik výhradně specializovaný na přemísťování stavebních objektů, který si buduje vlastní stavební dvůr a výroby pro specializované prefabrikáty, tedy vlastně „malou Transferu“, jak ji Wünsch chtěl mít.

53 Tamtéž.

54 VV-660/20-69, s. 344–356.

55 Její realizovatelnost byla podle Wünsche již prokázána pracemi členů komise z let 1964 a 1965 a tím, že Ministerstvem stavebnictví určený podnik PSG podal k tomuto podrobný rozpočet a projekt sám ovlivnil – na výslovné přání PSG byla zvolena koncepce tuhých drah jako základ technické části projektového úkolu zadaného MK pro BP Teplice; dalším důkazem realizovatelnosti bylo vyjádření Ing. Prévosta po prohlídce objektu kostela, že je to technicky zcela realizovatelné, s realizovatelností tedy souhlasili členové komise expertů, prováděcí podnik, francouzský expert, projektový ústav BP Teplice. Na tom nic nezměnilo ani užití pružných drah (jak je používala fa TEPNO). Viz VV-660/20-69, s. 344–345.

aby částka stavebních nákladů prokázaná rozpočtem mohla být brána za horní nepřekročitelnou hranici výdajů pro akci, na rozdíl od studie z roku 1965. Jako skutečné cíle studie Transfery vnímal Wunsch dodatečné ospravedlnění vstupu nových osob do vedení organizace, potřebu dodatečně legalizovat vysokou režii a vysoká vydání spojená s hmotným zainterесováním dostatečného počtu expertů, snahu upevnit pozice nového vedení Transfery a přimět resort k dalším výdajům z národního důchodu (nová studie si vyžádala 900 tis. Kčs).⁵⁶ Dle Wunsche bylo těžké obě studie srovnávat: jedné straně byly dány k dispozici prakticky neomezené finanční prostředky, podpora i čas, zatímco strana druhá financovala vše z vlastních zdrojů a půjčkami a musela pracně prosazovat posouzení vykonané práce vybranými experty. Z toho důvodu předkládal jen vlastní posudek bez doporučení ministerstvu, kterou z koncepcí vybrat.

Celková koncepce studie realizovatelnosti byla podle jeho názoru podřízena výhradně hydraulice, neboť podle autorů nebylo možné zaručit funkci hydraulických okruhů při velkém počtu zvedáků. Původní počet cca 300 ks zvedáků považovali za velký, zatímco svých 45 za přiměřený, aniž to bylo nějak zdůvodněno – vyrovnání nerovností pružných drah bylo totiž ve Wünschově projektu svěřeno elektronice, takže hydraulické okruhy nefungovaly jako spojitě nádoby a zprostředkování zaručoval elektrický proud, nikoliv hydraulický olej, a proto délka dráhy ani počet větví nehrály roli. Na to upozorňovali i zástupci firmy Rexroth – Lohr am Main na poradě v TOS 5. srpna 1969, kteří měli mimo jiné zkušenost s hydraulikou pro vrty na mořském dně. Domněle nutné omezení počtu umělých podpor na „přiměřený“ nejenže nezjednodušovalo hydrauliku, nýbrž komplikovalo stavební úpravy a mělo negativní dopad i na další technologie: vylučovalo možnost užití zvedáků sériové výroby (Technomat, Brano) a vyžadovalo návrh a výrobu speciálních těžkých zvedáků (v rozpočtu bylo 45 ks za 11 250 tis. Kčs), které by po skončení akce nebylo možné odprodat či jinak využít. Dále se studie odchylovala od koncepce a zařízení firmy TEPNO, osvědčených na akcích. Ing. Prévost doporučil kvůli snadnosti manipulace na stavbě nepřekračovat hodnotu 100 t na zvedák či transportní vozík se čtyřmi koly (nejtěžší vozíky TEPNO byly osmikolové na 200 t); těžkopádné vozíky (4 000 t, resp. 18 000 t, s 5 000 t hydraulickým zařízením) by byly velmi problematické na výměnu v případě poruchy, nehledě na problémy při jejich převozu na místo stavby. To pak ovlivňovalo i způsob řešení vystrojení kostela, kdy byl použit složitý a silně dimenzovaný příhradový rošt, tedy nejen ztužující a ochranná konstrukce objektu, nýbrž vlastně nosná klec, do níž bylo nutno kostel naložit. Přinášelo to i problémy s přiměřeným roznosem sil působících na dráhu a zemní těleso. Dále to představovalo zvýšené riziko v případě vyřazení některé ze 45 umělých podpor z provozu, protože by to znamenalo značné přeskupení sil a napětí ve zdivu, klenbách i nosné kleci objektu. Charakter předložené práce ukazoval, že byla jasně svěřena velkému počtu samostatně pracujících úzce specializo-

56 VV-660/20-69, s. 346.

vaných odborníků bez jednotného vedení jediným zodpovědným projektantem, což představovalo pro projekt jednoznačně nevýhodu.

Co se týče vystrojení kostela, navržená nosná klec objektu měla velkou váhu a vyžadovala i značné náklady (21 078 830 Kčs). Celková váha konstrukce byla navíc jen odhadnuta, chyběl statický výpočet, chybělo řešení některých důležitých detailů (podchycení okrajových ztužujících pilířů přenášejících váhu kleneb empory, přenášení váhy obvodového zdiva východního čela (kolem presbyteria), vynesení váhy kleneb dnes opřených do zdí věže po ztrátě této opory po jejím plánovaném snesení). Byly navrženy mohutné dvojité nosníky prostorového roštu procházející příčně obvodovým zdivem, které si měly vynutit vysekat dalších šestnáct otvorů ve zdech, čímž by bylo historické zdivo značně narušeno. Když se uvážily i další projektem předvídané skutečnosti, jako bylo snesení věže až do základu, snesení značné části sakristie a jejích (před několika lety nákladně renovovaných) kleneb, snesení schodiště na emporu vedle věže a dalšího za hlavním oltářem a rozřezání kleneb podzemní krypty, bylo možno uzavřít, že z historicky cenného kostela zbyde jen torzo.⁵⁷ Nákladnost transportní klece ještě zvyšovala nutnost soustředit váhu do omezeného počtu bodů, použití výhradně měkké oceli, dále šlo o nutnost přizpůsobit jednotně navrhovanou konstrukci excentricitě úložných bodů kvůli zakřivení drah přesunu. Z dimenzování konstrukce rovněž vyplývala nutnost přeskupení celé čtvrtiny přenášené váhy v případě selhání jedné ze čtyř podpor. Nosná klec také znemožňovala využít v příhradových nosných soustavách stávající zdivo a sloupy jako články tlačných svislic příhradových nosníků. Konstrukce klece byla tak speciální, že nešlo počítat se znovupoužitím kterýchkoliv článků (proto byla cena za odkoupený materiál jen 2 700 tis. Kčs, tedy 13 % hodnoty). Velkou nevýhodou navrhované klece z měkké oceli byla také nemožnost rektifikace průhybů, jakákoliv její deformace tedy mohla ovlivnit sloupy i gotické klenby.⁵⁸

Oblouky gotické klenby kostela byly místy prostoupeny trhlinami – to bylo možné odstranit injektáží epoxidovou pryskyřicí. Navrhované nadbetonování železobetonových skořepin tedy nebylo potřeba a nebylo ani výhodné, zvyšovalo totiž zatížení klenbových oblouků a jejich tuhost a bylo i vyšší riziko jejich poškození při betonování a průsakem vody. To by mohlo vést k větším poruchám, kdyby hydraulický systém nefungoval ideálně. Bylo by lepší počítat s oblouky neztuženými a raději místo jejich ztužení předpokládat ještě jednu injektáž a sanaci po skončení přemístění objektu.⁵⁹

Co se týče navržené trasy přesunu, nová trasa měla jednotné zakřivení o polooměru $r = 540$ m, spád 1,3 % a délku 843 m na zvolené definitivní místo před koridorem. Cíl ležel ve vyuhlované oblasti v areálu porcelánky a poblíž výsypek, byly tedy nutné další náklady na most přes koridor, úpravu cest a celého okolí kostela, dále

57 Tamtéž, s. 349.

58 Tamtéž, s. 351.

59 Tamtéž.

na adaptaci zdravotního střediska, demolici požární zbrojnice a přeložku dvouproude objízdne komunikace (dle rozpočtu na to byla předvídána částka 3 749 340 Kčs). Nová trasa byla schválena kvůli definitivnímu postoji Transfery, která stavěla celou věc kategoricky: *Bud' toto nové místo a tato nová trasa – nebo demolice památky!*⁶⁰ Skutečnost, že původní trasa a místo schválené v projektovém úkolu byly již nereálné kvůli ročnímu zdržení způsobenému novým vedením Transfery a že k dalšímu zdržení dojde proto, že pro novou, složitou a nákladnou technologii ještě není ani dodavatel, nebylo uvedeno v žádném protokolu.⁶¹ Další nevýhody nové trasy: byly málo jasné geologické poměry podél nové dráhy i na novém místě, měla být nutná větší kubatura drážního tělesa a jeho budování v oblasti selského dolování (nutnost vyplňování sklepních prostorů), obtížnější transport objektu kvůli nutnosti udržovat kostel na vodorovně uměle vytvořené základové spáře nebo připustit mimoběžnost příčných os drážního tělesa pod jednotlivými příčnými řadami sloupů loď (výškový rozdíl na délku objektu činil 30 cm). Spodní stavba dráhy byla navržena jako podzemní (milánské) stěny výšky 8 m. Jako podklad kolejí byly však podkalkulované a nestačily by zachytit zatížení pojíždějících vozíků, navíc u vnitřních stěn nebylo přihlédnuto k nutnosti nasazení speciální soupravy Rodio nebo k nutnosti i ruční práce (pod zdmi) – odhad skutečných nákladů na ně Wünsch kalkuloval na 9 350 tis. Kčs.⁶² Svršek dráhy byl řešen ve dvou variantách: buď jako koleje na příčně položená mostní provizoria MP 100, která měla být položena na předpjatých panelech (var. 1), nebo koleje na podélných mostních provizoriích MP I položených přímo na zpevněném podkladu (var. 2). Tato varianta 2 však v danou chvíli nebyla reálná: provizoria MP I byla zatím ve stadiu vývoje a hromadná výroba nebyla plánována, a nebylo je navíc možné propojovat v nekonečný podélný nosník. Každý z nich působil jako nosník omezené délky na pružném podkladě, byl tedy vystaven nepříznivým účinkům první a poslední nápravy transportních vozíků. MP I nešlo spojovat s podkladem na tlak i tah, a tedy pod první a poslední nápravou by byla vysoká namáhání a docházelo by k nepřipustnému přetvoření podloží. Jedinou možností, jak to vyloučit, bylo doplnit je ještě příčnými elementy, ale nestačilo by je pokládat jen na začátek a konec provizoria (nedostatečná tuhost profilů k rozložení zatížení na dostatečnou délku základové spáry). Reálná byla tedy pouze varianta 1, a tedy náklady dle rozpočtu 24 576 650 Kčs (rozdíl 7 527 300 Kčs oproti kalkulaci).⁶³

Transportní vozíky/podvozky byly předloženy ve dvou variantách: jako osmikolové podle návrhu ČVUT o váze 18 000 kg (s hydraulikou 23 000 kg) nebo jako podvozky z Hutních montáží Ostrava o váze 1 350 kg; ty byly ale dimenzovány jen na 250 t, protože autoři studie uvažovali o jejich spřažení do dvojic s hydraulickým zvedákem na vahadle překlenujícím osovou vzdálenost podvozků. Podle autorů studie

60 Tamtéž, s. 352. Zvýrazněno dle pramene.

61 Tamtéž, s. 352.

62 Tamtéž, s. 352–353

63 Tamtéž, s. 353–355.

byly vozíky ve variantě 2 výhodnější než ty z ČVUT. Bylo přitom podivné, že oslovení odborníci v ČVUT neprovedli řádnou rešerši alespoň v dostupné československé dokumentaci a navrhli tak těžkopádné a nákladné řešení – kalkulovaný rozdíl obou variant byl cca 18 mil. Kčs (bylo ale možné, že v ČVUT měli výhrady vůči použití ostravských podvozků pro přemístění kostela, v tom případě by ale bylo nutno v rozpočtu počítat s nákladnější variantou A). Reálný finanční odhad celé mostecké akce tedy měl být přepočítán a podle Wünsche vycházel na částku 173 778 tis. Kč.⁶⁴

Co se týče regulace hydrauliky, navržený systém byl příliš složitý a na staveništi prakticky nerealizovatelný (tomu odpovídala i vysoká částka 4 653 tisíc Kčs pro soubor měření, a to nebyla zahrnuta cena počítače, který nebyl levný⁶⁵). Pokud by bylo navrženo dálkové přenášení dat na vzdálený počítač, bylo by nutno započítat ještě úhradu strojního času. Regulaci šlo zjednodušit oddělením a samostatným řešením jejích funkcí (tj. udržení konstantních hodnot v oporách, vyrovnávání účinku příčného větru a aktivaci aretace v případě chyby v hydraulice).

Wünschův závěr ke studii Transfery: Studie nepřináší žádná zlepšení oproti stávajícímu projektovému úkolu, naopak situaci zhoršuje – začátek i konec stavby se oddaluje, prodlužuje se trvání jednotlivých dílčích akcí, objekt se umísťuje na nevhodném a pro památku nedůstojném místě. Celá přesunová akce se zdražuje o 40 mil. Kč a bude se pro ni vyvíjet technologie, která se už nikdy nepoužije a která se po skončení akce musí zcela odepsat.⁶⁶ Samotná památka se nakonec zachraňuje jen zčásti (bez věže, bez velké části sakristie, bez schodišť na emporu, s rozřezanými klenbami krypty a se 180× prosekanými obvodovými zdmi).⁶⁷

Rozhodnutí

Podstupujeme ještě další kolo nekonečného utkání se soupeřem, který nedbá žádných pravidel. Ministerstvo kultury mu opět vyšlo ve všem vstříc. Ruší dle jeho přání svá vlastní rozhodnutí, po několikáté odsouvá termíny, nevyvodí žádné důsledky z toho, že Dr. Wunsch soustavně odmítá vydat matrice, která je nesporně majetkem Transfery a tím i ministerstva. Žádáme pouze jedno: Tentokrát už opravdu musí být vydáno rozhodnutí. Jinak by byl činností jednoho člověka ochromen celý další postup přípravy akce.⁶⁸

Ing. Otakar Novák, ředitel Transfery, 3. listopadu 1969

64 Tamtéž, s. 355.

65 Tamtéž, s. 356.

66 Budoucnost v tomto dala prof. Wünschovi za pravdu, viz pozn. 126.

67 VV-660/20-69, s. 356.

68 Připomínky k projednání návrhů technického řešení přesunu mosteckého kostela (NA, f. MK, kart. 248, čj. 14899/69, příloha sp. zn. 01-487/69, s. 4).

Při závěrečném hodnocení obou variant nebylo na poradě 6. listopadu přihlédnuto k nesporným výhodám mého řešení, k větší bezpečnosti přesunu [...], k ekonomickým výhodám – k rozdílu cca 40 mil. Kč v rozpočtovaném stavebním nákladu, k časovému zkrácení celé „výstavby“ a k tomu, že jsem svým řešením dodržel základní parametry projektového úkolu – nové místo objektu všeobecně schválené a záchrana památky v její celistvosti. Nedošlo k hlasování jednotlivých odborníků odděleně podle oborů, které na komisi zastupovali, nýbrž k závěru podle textu předem připraveného. Zmatečné bylo také to, že nikde nebyly uvedeny důvody pro zamítnutí jedné a schválení druhé varianty.⁶⁹

prof. Josef Wunsch, 14. listopadu 1969

S takovými postoji přicházely obě strany na jednání komise expertů dne 6. listopadu 1969. Zápis o jeho průběhu se mi dohledat nepodařilo, nicméně o tom, jak probíhalo a k čemu došlo, se lze dobrat na základě korespondence, kterou vedl prof. Wunsch s různými zástupci Ministerstva kultury⁷⁰ v dalších dnech a týdnech. V komisi tehdy převážili Wünschovi odpůrci, kteří podrobili Wünschův projekt tvrdé kritice a způsobili, že komise nakonec jako dále určující zvolila projekt Transfery s tím ústupkem, že do něj mají být zapracovány přednosti Wünschova projektového řešení.⁷¹ Wunsch pak na Ministerstvu kultury poukazoval na podjatost zejména prof. Hebkého a prof. Dražana (jako členů týmu Transfery a autorů studie realizovatelnosti) při posuzování obou návrhů – právě oni měli rozhodující měrou ovlivnit komisi v posouzení ve prospěch Transfery, když Wünschovo řešení bylo nakonec odmítnuto pro údajnou nepoužitelnost.⁷² Tito pánové hlasovali v komisi pro svůj projekt, zatímco proti Wünschově osobě byla uplatněna klauzule

69 Dopis J. Wünsche náměstkovi MK Josefu Řehákovi ze 14. 11. 1969 – VV-660/20-69, s. 337. Zdůrazněno dle originálu.

70 Bylo to zejména s náměstkem ministra kultury Řehákem, který zasedání této komise osobně řídil, jak o tom svědčí Wünschovo vyjádření z 27. 11. 1969; viz VV-660/20-69, s. 339.

71 Tento výsledek popisuje odpověď generálního kontrolora ČSR ministru kultury Brůžkovi ze 17. 6. 1970 o prověření stížnosti V. Trapla (NA, f. MK, kart. 248, čj. 760-SM/70, příloha čj. 4319/70, s. 2).

72 Prof. Hebký byl autorem principu soustředění váhy přemísťovaného objektu na minimální počet hydraulických zvedáků a zároveň hlavním konzultantem Transfery pro strojně-technologickou část. Prof. Dražan měl pak falešně tvrdit, že namáhání Wünschem stanovené na 1 790 kp/cm² bude ve skutečnosti 6,5× vyšší, a vyvozoval z tohoto tvrzení závěry o neserióznosti Wünschovy práce. Wunsch namítal i nesprávnost určení hodnoty zrychlení Wünschových vozíků stanovené týmem Transfery na 20 cm/sec. (podle Wünschových praktických zkušeností nebylo ve skutečnosti toto zrychlení ani desetinnové) a zamítnutí možnosti jeho praktického určení. Z tohoto chybného určení byl pak vyvozen závěr vysokého rizika při realizaci Wünschova návrhu (VV-660/20-69, s. 336).

o podjatosti a hlasovat nemohl.⁷³ Nebylo uznáno za vhodné ani ověření Wünschovy technologie na stěhování objektu ve Veltrusech, jak to předtím doporučil prof. Myslivec.⁷⁴

Později Wunsch na Ministerstvu kultury namítal také nerovnost při přípravě jednání: zatímco studie Transfery byla rozeslána komisi expertů již začátkem října, Wunsch dostal objednávku z ministerstva až 15. října a po deseti dnech byly elaboráty odevzdány, nebyly však ani zaslány všem expertům, takže zatímco studii Transfery mohli posoudit všichni členové komise, Wünschovu práci mohli posoudit jen ti, kteří ji měli u sebe již od května (tj. Bechyně, Bouček, Myslivec a arch. Blažek).⁷⁵ Ministerstvo mělo také zařídit odborníky na obhajobu Wünschovy práce; na původní poradu komise expertů 19. března 1969, která měla být svolána k posouzení Wünschovy práce v Transfere, byli pozváni k problematice hydrauliky a vozíků mimo jiné i šéfkonstruktér TOS Rakovník Ing. Slavomír Škarda a náměstek ředitele Československých automobilových závodů Mladá Boleslav prof. M. Vigner (problematika transportních vozíků a mechanismů). Tato porada se však tehdy neuskutečnila a na jednání Komise 6. listopadu již tito odborníci pozváni nebyli a o vhodnosti technologie rozhodovali výhradně autoři protinávru Transfery s týmem odborníků a s Interprojektem, kteří byli neobjektivní.⁷⁶ Wunsch rovněž namítal, že mu ministerstvo neumožnilo rozvinout jeho koncepci v době jeho vedení Transfery (nebyly finanční prostředky, nebyly místnosti, nebyl schválen projektový úkol), zatímco novému vedení Transfery byly hned dány místnosti a finanční prostředky a byl schválen statut organizace a vypracování studie realizovatelnosti bylo dotováno ze státních prostředků částkou 900 tis. Kč. V dopise ministru kultury Brůžkovi z 8. listopadu, kde všechny tyto námítky zaznívají, pak Wunsch konstatoval – vzhledem k tomu, že komise 6. listopadu doporučila souběžně řešit i variantu ponechání kostela na původním místě, a tedy zůstávala otevřená i otázka, jak památku zachránit – že on sám je připraven pokračovat v projektu u svého nového zaměstnavatele družstva Bytové

73 Pro Wünschův projekt včetně jeho řešení hydrauliky tehdy hlasoval akademik Bechyně a prof. Bouček, kteří na svém názoru setrvali i v polovině roku 1970 (NA, f. MK, kart. 248, čj. 760-SM/70, příloha čj. 4319/70, s. 2).

74 Wunsch konstatuje, že MK ani nevyhovělo žádosti o příspěvek na tento experiment a dalo také Transfere pokyn odejmout vozíky Bytové výstavbě Strážnice, takže bylo nutné je vyrobit znovu: *Toto jednání MK odporuje nejen snaze po ekonomii našeho nár. hospodářství (vozíky odvezené budou rezavět na skládce nebo dány do šrotu, zatímco nové musely být narychlo nákladně vyrobeny znovu), ale také patentové ochraně (vozíky byly vyrobeny podle mé patentové přihlášky vynálezu, který jsem novému vedení Transfery nepředal)* (VV-660/20-69, s. 336).

75 VV-660/20-69, s. 336.

76 Wunsch uvádí příklad, že když odrazil jejich kritiku jeho projektu hydrauliky tím, že byla odsouhlasena výrobním podnikem, který své stanovisko dal i do technické zprávy, Ing. Fencel (asistent prof. Hebkého a zároveň zaměstnanec Transfery) to odmítl slovy: *Nebudeme si vykládat základní principy, které si může přečíst každý posluchač na prvních stránkách učebnice hydrauliky...* (VV-660/20-69, s. 336–337).

výstavby Strážnice. Poukazoval přitom na to, že projekty nejsou zatím propracovány tak, aby se daly zpracovávat závazné rozpočty a časové plány výstavby, chybí dosud vyjádření dodavatelů jak stavební části, tak technologie. Transfera dosud nedodala doklady o ověření své technologie a stavební řešení si zjednodušila odbouráním celé věže, části sakristie, schodišť na empory a prosekáním historického zdiva na téměř 200 místech.⁷⁷ V listě náměstkovi MK Řehákovi ze 14. listopadu žádá Wunsch o osobní jednání za přítomnosti obou předsedů komise expertů (tj. akademika Bechyněho a prof. Myslivce) a navrhuje dovést obě projektové varianty až do souhrnného projektového řešení doloženého rozpočtem stavební části. Základní parametry zadání by byly pro oba projekty stejné, stejná finanční podpora, stejný termín dokončení.⁷⁸

Poměrně strážlivý obraz posuzování obou projektů přináší pozdější důvodová zpráva pro jednání vlády ČSR z 22. prosince 1969,⁷⁹ kde stojí, že Wünschova varianta počítá s využitím předpjatých železobetonových konstrukcí (zejména ovíjení), zapojuje do konstrukce vystrojení i prvky gotického objektu, využívá řadu nových stavebně-technologických postupů (např. lepení, přenášení zatížení apod.), a proto omezuje vystrojení kostela na minimum. Vystrojení je tedy poměrně pružné a zdar celé akce je závislý zejména na bezvadné funkci více než 300 transportních vozíků vybavených více než 600 hydraulickými lisami s automatickou regulací. Tato varianta dále počítá se změnami směru posunu, otáčením kostela, přechodem přímé dráhy do oblouku a zpět, zvedáním kostela.

Varianta Transfery klade naopak největší důraz na bezpečnost prováděného přesunu. Proto vyztužuje objekt kostela mohutnou nosnou ocelovou konstrukcí, která přenáší⁸⁰ celou váhu gotického objektu. Ocelová konstrukce je uložena jen na 45 kolejových podvozcích vybavených hydraulickým zařízením a aretací. Celý komplex zařízení pro přesun je automaticky regulován a kontrolován. Dráha přesunu je navržena oblouková, o konstantním poloměru, a vylučuje tedy otáčení, zvedání a náhlé změny posunu.⁸¹ Dále materiál vysvětluje, že varianta Transfery byla zvolena kvůli tomu, že přesun kostela po trase původní Wünschovy varianty již nebyl technicky proveditelný, a proto, že přijaté řešení podstatně snižuje rizikovitost.⁸² [...] Přijatá alternativa umožňuje plynulý postup těžby uhlí, likvidace starého Mostu a je v souladu s harmonogramem výstavby nového města.⁸³ Dodavatelsky je akce projednána s Průmstavem Pardubice a Hutními montážemi Ostrava. Pozitivem realizace přesunu v roce 1975 je možnost

77 VV-660/20-69, s. 332.

78 Tamtéž, s. 338.

79 NA, fond Státní ústav památkové péče a ochrany přírody, sign. Most 1963–1974, čj. 7327/69, důvodová zpráva k čj. 16 036/69-V/3.

80 Opraveno perem (patrně zásahem dr. Jaroslava Wagnera ze SÚPPPOP) na: *na kterou se přenáší*.

81 VV-660/20-69, s. 2.

82 Perem připsáno: *i přesto, že porušuje některé části starší stavby*.

83 VV-660/20-69, s. 2.

široké odborné projektové přípravy, výzkum a prověření uvažované technologie a její dodavatelské zajištění a také zajištění spolupráce UNESCO na realizaci přesunu.

Aby vyvrátil tvrzení o nerealizovatelnosti svého řešení, píše Wunsch dne 27. listopadu 1969 na Ministerstvo techniky a výstavby řediteli odboru 21 Ing. arch. Eisnerovi, že chce i přes nezískání dotace z Ministerstva kultury realizovat přesun rodinného domu ve Veltrusech (bude k tomu využito 9 vozíků s nosností 100 t každý, dráha přesunu bude 55 m). Poněvadž experti ministerstva namítali, že absolvování rovné dráhy neprokazuje schopnost vozíků projíždět oblouky, měla být dráha přesunu sice rovná, ale napodobily by se relativní pohyby vozíků na obloukové dráze počátečním úhlovým natočením vozíků odpovídajícím vždy příslušným středovým úhlům konkrétních poloměrů. Pokud by nákolky válečků zvládly vyrovnávat tyto záměrně směrově chybně nastavené plně naložené vozíky, šlo by bezpečně předpokládat, že by byly schopny usměrnit vozíky i v obloucích. Celá akce měla proběhnout 12. prosince 1969 a měla být zakončena odbornou diskuzí nad výsledky v pražském hotelu Atlantik, kde by byl také sepsán zápis. Prof. Wunsch tedy žádal Ministerstvo techniky a výstavby o vyslání odborných zástupců a jejich zmocnění k účasti na odborné diskusi.⁸⁴ To se pak skutečně stalo, dům ve Veltrusech byl přesunut za účasti přizvaných expertů z ministerstev a zástupců krajských investičních silničních středisek. Zkoušky probíhaly za velmi nepříznivých povětrnostních podmínek (byl mráz až $-20\text{ }^{\circ}\text{C}$), nicméně i tak se podařilo odzkoušet odpor valivého tření, zrychlení při rozjezdu i zastavování, schopnost vodícího ramene usměrňovat vozík v průběhu přesunu, vliv mrazu na křehkost elementů dráhy, vliv tzv. Hertzova namáhání válečků při ponechaných dvou válečcích po každé straně podvozku, dále přechod vozíku z pružných drah na tuhé a naopak, význam mazání za mrazu a praktickou manipulaci s vozíky v prostoru pod stavebním objektem. Celá akce byla prováděna bez propojené hydrauliky a bez servoventilů.⁸⁵ Na základě zkušeností z této i předchozích přesunových akcí pak podal v únoru 1970 Wunsch zlepšovací návrh konstrukce transportního vozíku,⁸⁶ o kterém ještě bude řeč.

I přesto však bylo o změně projektu přesunu kostela ve prospěch varianty Transfery již rozhodnuto. Ministerstvo kultury schválilo rozhodnutí komise expertů na zasedání 22. prosince 1969.⁸⁷ V průběhu ledna a února 1970 byl expertní subkomisí vedenou Ing. Vladislavem Blomannem posuzován ještě projektový úkol Transfery ke 1.–3. stavbě, kdy 1. a 2. stavba byla schválena a doporučena k realizaci. Vláda ČSR rozhodla usnesením č. 48/70 ze 4. března 1970 na základě doporučení komise

84 Tamtéž, s. 339–340. Kopie listu byla poslána i náměstkovi MK Řehákovi, prof. Myslivcovi a akademiku Bechyněmu.

85 Tamtéž, s. 360. Akce byla zaznamenána i v místním tisku, v krátkosti o ní pojednalo periodikum Nové Mělnicko dne 8. 1. 1970, viz obr. 3. Za dohledání děkuji Mgr. Lukáši Snopkovi z Regionálního muzea Mělník.

86 Tamtéž, s. 361–376.

87 NA, fond Státní ústav památkové péče a ochrany přírody, sign. Most 1963–1974, čj. 7327/69.

expertů o způsobu přesunu kostela podle návrhu Transfery.⁸⁸ Co se týče projektového úkolu 3. stavby (vlastní přesun kostela), podmínilo Ministerstvo výstavby a techniky jeho schválení realizací geologického průzkumu na nové přesunové trase a provedením průkazných zkoušek transportních vozíků.⁸⁹ To však, jak se později ukázalo, byly podmínky, které již neměly nastoupenou cestu zásadně ohrozit.

Dozvuky

S ohledem na doporučení komise expertů Ministerstva kultury z listopadu 1969, která doporučila využití některých technických řešení prof. Wünsche při dalším prohloubení dokumentace přesunu, a s ohledem na studijní hodnotu prací odevzdaných prof. Wünschem, Ministerstvo kultury po doporučení Ministerstva výstavby a techniky ČSR je ochotno uhradit hodnotu odevzdané dokumentace prof. Wünschem ve výši odpovídající platným předpisům. [...] Prof. Wünsch nepostupoval podle platných pravidel a předpisů, které byl povinen dodržovat, snaha Ministerstva kultury a Ministerstva výstavby a techniky spravedlivě zhodnotit materiály prof. Wünsche je však vedena tím, že tento neobvyklý postup byl částečně ovlivněn unikátním charakterem celé práce, osobními vlastnostmi zpracovatele prof. Wünsche a jeho mimořádným nadšením pro tento složitý technický úkol.

Státní ústav pro rekonstrukci památkových měst a objektů, říjen 1970⁹⁰

Ve skutečnosti moje „nedbalost“ spočívala v tom, že jsem v Transfere zastával úspěšně tři funkce, z nichž každá by si byla vyžádala zvláštní kvalifikovanou sílu: funkci ředitele organizace, funkci zodpovědného projektanta akce přemístění gotického kostela v Mostě a funkci zodpovědného projektanta budovy 33 v Gottwaldově. [...] Po dlouholeté usilovné přípravě na připravovanou akci přesunu a celoročním úsilí v Transfere, která za mého vedení nebyla dotována žádnými prostředky, neměla žádné místnosti a někdy měla sotva na výplatu mezd, považuji celé toto jednání ředitele Ing. Nováka, krytého postojem resortu, za velikou křivdu!

prof. Josef Wünsch, bývalý ředitel Transfery, pro Ministerstvo kultury,
listopad 1970⁹¹

88 NA, f. MK, kart. 248, příloha k čj. 5838/70.

89 Tamtéž, příloha Zápis z jednání o způsobu schvalování přípravné dokumentace pro přesun gotického kostela v Mostě konaného dne 10. 3. 1970 v Transfere Praha.

90 NA, f. MK, kart. 248, čj. 1349/70 – příloha Stanovisko k uhrazení vydání za projekt prof. Dr. Ing. Wünsche, s. 2–3.

91 Odpověď prof. Wünsche na list MK ČSR ze dne 16. 11. 1970 (VV-660/20-69, s. 395).

Ačkoliv se tedy proces přesunu kostela podle projektu Transfery v prvních měsících roku 1970 již naplno rozběhl, přece jen existovaly skutečnosti, které mohly jeho postup ohrozit. V cestě mu totiž pořád stála osobnost prof. Wünsche a jeho podporovatelů, kteří stále nebyli ochotni uznat svou porážku a vynakládali nemalé úsilí na revokaci rozhodnutí. Jejich snahy by se daly v zásadě rozdělit do tří kategorií: veřejně aktivistické, odborné a právní.

Co se týče té první, ještě na samotném konci roku 1969⁹² posílá režisér Vojtěch Trapl redakci časopisu *Tvorba* prohlášení,⁹³ v němž kritizuje studii realizovatelnosti od Transfery, protože se nedrží schváleného projektového úkolu, a tudíž dle předpisů vlastně nepřichází do úvahy. Další jeho výtkou je, že kostel by se stěhoval opět „na uhlí“ a vyžaduje zvýšené náklady (180 mil. Kčs, z nichž byly již 3 mil. Kčs vydány), navíc projekt stěhuje de facto jen torzo kostela a znamená zdržení akce o jeden rok. Naproti tomu Wünschův projekt je jediný reálný: vychází z nejmodernějších poznatků, byl konzultován s francouzskými experty, zachovává kostel vcelku a stěhuje jej do bezeslojné oblasti. Znamená také výrazně nižší náklady (120 mil. Kčs). Trapl namítá také zmatečnost zasedání komise 6. listopadu 1969: měla se zabývat jen řešením držícím se schváleného projektového úkolu, nebylo zajištěno rozmnožení a rozeslání všech podkladů, za její členy neměli být připuštěni prof. Dražan a Hebký jako autoři konkurenčního návrhu (a právě oni nejvíce negovali řešení prof. Wünsche). Svě prohlášení autor konzultoval s akademikem Bechyněm a publikoval s jeho souhlasem a vyjadřuje údiv, že Bechyně nenašel pochopení u starého ani nového vedení MK. *Po morální stránce pak mě udivuje, že vedení Ministerstva kultury, které proklamuje podporu a ochranu tvůrčí práce, právě v oblasti svého bezprostředního působení tuto zásadu nerespektuje. Nezajistilo totiž podporu vlastnímu autoru celého řešení záchrany mosteckého kostela prof. Dr. J. Wünschovi, který tomuto problému zasvětil již plných pět let svého života.*⁹⁴ Traplovy námitky projednávala komise expertů na zasedání dne 27. února 1970, kdy její členové odmítli jeho nařčení ze zaujatosti a jednostranného rozhodování. Za prostřednictvím ministra kultury žádali, aby pisatel doložil svá tvrzení a sdělil, odkud čerpal informace.⁹⁵ Náměstek Řehák pak v tomto smyslu režiséru Traplovi odpověděl listem ze 13. května 1970.⁹⁶ Ten se nakonec 9. června 1970 obrátil se svými námitkami i na předsedu vlády ČSR Josefa Korčáka a generálního kontrolora ČSR.⁹⁷

92 Konkrétně 28. 12. 1969 – samotný dochovaný text není datován, jeho dataci ale umožňuje zmínka o dopisu generálního kontrolora ministru kultury Brůžkovi ze 17. 6. 1970 (NA, f. MK, kart. 248, čj. 760/70 SM, příloha čj. 4319/70).

93 VV-660/20-69, s. 377–379. Stručné shrnutí svých námitek poslal Trapl 7. 1. také ministru kultury (NA, f. MK, kart. 248, čj. 52/70 SM).

94 VV-660/20-69, s. 379.

95 NA, f. MK, kart. 248, čj. 52/70 SM.

96 Tamtéž.

97 Tamtéž.

Odborná oponentura byla vedena dvojicí Wunsch–Bechyně. Jak už bylo zmíněno, na základě námitek komise a zjištění ze zkoušky ve Veltrusech podal prof. Wunsch 26. února 1970 zlepšovací návrh konstrukce svého transportního vozíku.⁹⁸ Zároveň se kriticky vyjadřoval k návrhu vozíků Transfery.⁹⁹ Rezervovaně se k novým vozíkům Transfery stavěl i akademik Bechyně,¹⁰⁰ který místo těžkých vozíků také prefe-

98 Patent byl přijat pod čj. PV-1319-70. Podrobněji viz VV-660/20-69, s. 361–376. Starý vozík (patenty PV-6009-68 a PV 4256-69) byl při průjezdu oblouky odkázán na vodicí funkci nákolků na koncích válečků – váleček se však na koleji kříží, při pojíždění na pružných drahách se dostávají do akce jen první a poslední váleček vozíku, zatímco mezilehlé jsou volné, protože deformací koleje se zvětšuje světlá výška mezi kolejí a spodní plochou pasu s Gallovým řetězem válečkové soustavy. V nové konstrukci přejímají vodicí funkci zvláštní rolly upevněné na konzolách vyložených z podvozku vpředu a vzadu a nákolky vůbec nepřicházejí do styku s kolejí. Správné odvíjení a navíjení systému válečků zajišťují ozubená vodicí kola vpředu a vzadu na transportním vozíku: přední přebírá nahoře z pohybujícího se pásu váleček po válečku, rovná mezi svými zuby jeden po druhém do přesné polohy (osy válečků jsou vzájemně rovnoběžné a zároveň kolmé na osu koleje) a na spodní straně takto usměrněné válečky klade na kolej, zadní kolo přebírá dole válečky a odevzdá jej nahoře kluzné ploše nosné skříně, po níž se válečkový systém propojený Gallovým řetězem navíjí a odvíjí. Nákolky přicházejí do styku jen s bočními plochami vodicích ozubených kol a zde ještě nezatíženy se dají snadno srovnat. Tlak transportního vozíku je přenášen na válečky pružnou vložkou, čímž je zaručeno rovnoměrné zatížení válečků i při prohnutí kolejnice. Tlak ve zvedáku je kontrolován zároveň i siloměrnou krabicí umožňující odečítat údaje na delší vzdálenost, příp. z centrálního pultu. Pro nový vozík je tak možno užít normálních železničních kolejí (VV-660/20-69, s. 364–368). Bokorys poloviny vozíku viz obr. 4.

99 Těm zaslál vnitřní rám svírající podvozky, který není dimenzován na plánovaných 250 Mp, dále upozorňoval, že pokud bude rozchod kolejnic 36 cm, bude vozík pod tlakem nestabilní a není vhodné na něj umístit velký 500Mp hydraulický zvedák. Zkoušky vozíku budou velmi nákladné (280 tis. Kčs) a poznatky získané z nich těmto nákladům neodpovídají: většinou totiž jen potvrdí již známé věci a nezjistí pro praxi důležité vlastnosti takových vozíků (trakční odpory za staveništních podmínek, nerovnosti koleje na pružných drahách, povětrnostní podmínky, stabilitu vozíků, možnost jejich opravy či výměny za provozu, sprážení vozíků v předvídané soustavě, obsluha vozíků za pohybu, vliv nepřesnosti drah a úchylek v jejich souběžnosti). Kritizuje rozpracovávání koncepce s těžkými vozíky: přinášejí značné obtíže, jež nejsou úměrné zjednodušením na hydraulických okruzích; už jejich laboratorní zkoušky jsou značně nákladné, natožpak jejich ověřování přímo v terénu, stejně jako výroba vozíků této konstrukce (VV-660/20-69, s. 359).

100 Vozíky nejsou doloženy výkresy, není jasné, jaký lis bude použit. Zkoušky jsou chystány při zatížení 500 t na podvozek čili kolový tlak 125 t na klidu a v pohybu, což je program v zásadě přijatelný, ale bude nutné upřesnění (způsob měření odporů za jízdy, jak se najede dráha 1 000 m, jak se realizuje pojezdová rychlost 0–1 cm/sec., chybí zajištění vlivu přejíždění z tuhých drah na poddajné). Jako nevhodné hodnotí osazení vozíků jedním kolem na železniční kolejnici typu T a druhým na čtvercové oceli 80 × 80 cm (problémem je zde různost materiálů a soustředěného zatížení a deformace). Ve zprávě není zmínka o tažném zařízení a manipulaci s ním, je nejasné, jak se z rozboru dvou vozíků vyhodnotí celkové vlastnosti padesáti vozíků se vzájemnou pevnou půdorysnou vazbou (má se provést odhad mezi vlivu pružné

roval lehčí vozíky Wünschovy: *Je to výhodné i proto, že je lze opatřit podstatně levněji a rychleji než těžké, drahé kolové podvozky na zatížení 500 t. Opatření těchto vyžádá si několikamilionové částky, která bude po přesunu ztracena, poněvadž zařízení zůstane po přesunu ztraceno, nevyužito. Nemohu nezpomenout i toho, že se prof. Wünschovi stále vytýkalo, že nevypracoval včas technologii, a nyní se po roce dovídáme, že se teprve opatřují podklady pro „zahájení projektové činnosti na transportním zařízení“.* Naproti tomu použitelnost vozíků Wünschovy konstrukce se již prakticky prokázala na stavbách. *To je cennou předností před teprve očekávanými výsledky laboratorního výzkumu, který se navrhuje.*¹⁰¹ Dodává přitom, že komise expertů v listopadu doporučila pojmout do konečného řešení všechna výhodná řešení Wünschova, tedy komisi připomíná, aby na to vzpomněla.

Oba tyto kritické proudy se nakonec spojily do podnětu, kterým se zabýval generální kontrolor ČSR. Ten dopisem ministru kultury 17. června 1970 navrhl, aby byla znovu posouzena problematika hydrauliky, která je nejvíce kritizována. Ministerstvo kultury přislíbilo další posudky k hydraulice, ale odmítlo návrh, aby ji prováděli experti z TOS Kuřim, navržený Bechyněm, neboť *se jedná o teoretickou otázku vysoce odborné úrovně, kterou je třeba, aby řešili přední čs. odborníci v oboru hydrauliky.*¹⁰² Přesto tato odpověď zřejmě úřad generálního kontrolora zcela neuspokojila, a tak se obrátil i na vedoucího útvaru resortní kontroly MK Ing. Švece se žádostí, aby prošetřil stav odsunové akce zejména vzhledem k obavám Ministerstva výstavby a techniky z nedostatečné přípravy vlastního přesunu (nedostatečné provedení geologického průzkumu v nové trase, otázka zkoušek transportních vozíků a průzkum statiky kleneb kostela). O krocích Ministerstva kultury vyjadřoval pochybnosti i Nejvyšší kontrolní úřad (NKÚ): *I když přihlédneme k tomu, že jde o mimořádný a obtížný problém, uvedené okolnosti ukazují, že Ministerstvo kultury vyřešení záchrany uvedené historické památky velkého významu náležitě neřídí a nekoordinuje přípravné práce tak, aby celá příprava a realizace zabezpečovaly skutečně co nejmenší míru rizika a byly co nejhospodárnější.*¹⁰³ Zároveň uložil Ing. Švecovi, aby prověřil, v jakém smyslu projekt prof. Wünsche nezaručoval minimální míru rizika, takže bylo nutné se odchýlit od původního schváleného projektového úkolu k nové variantě, dále jak je realizováno doporučení komise expertů, aby byly do nového projektu zapracovány přednosti Wünschova návrhu (Transfera zatím v tomto ohledu nenavázala s prof. Wünschem žádnou spoluprací), proč se komise nevyjádřila ke zlepšovacímu

půdorysné vazby mezi jednotlivými vozy – nevyjasněno proč a k čemu). Z výsledků zkoušek se má posoudit, zda vozíky z Hutních montáží s koly 350 mm budou vhodné, nebo budou nutná větší kola. Zkouška bude nákladná – 280 tis. Kčs. Bechyně proto doporučuje návrh před schválením předložit nezaujatým odborníkům z oboru transportu, jinak jej nemůže schválit. (VV-660/20-69, s. 341–343.)

101 VV-660/20-69, s. 343. Zvýraznění dle originálu.

102 NA, f. MK, kart. 248, čj. 760-SM/70.

103 NA, f. MK, kart. 248, čj. 2.137/70, příl. čj. 4319/70, s. 3.

návrhu prof. Wünsche na transportní vozíky, zda již byly prof. Wunschovi uhrazeny náklady za jeho práci na projektu a konečně jestli se uvažuje o změně územního plánu Mostu, která by se dotkla realizace přesunu.¹⁰⁴ Odpověď Ing. Švece z 23. října 1970 prozrazuje taktiku, jakou Wunschovi oponenti v komisi zvolili, aby jej v komisi mohli obejít. Švec píše, že geologický průzkum proběhl a byl ukončen a vyhodnocen 17. července 1970. Na jeho základě subkomise ve složení prof. Myslivec, prof. Hruban, Ing. Petýrek a prof. Hojdar vypracovala návrh trasy přesunu a komise jej prodjednala a konstatovala, že je realizovatelný. Rovněž problematika transportních vozíků byla řešena v subkomisi (prof. Hojdar, prof. Dražan, prof. Hebký), která konstatovala, že předložený návrh Transfery je promyšlený a aplikace schopný a je zlepšením oproti dřívějšímu stavu.¹⁰⁵ Komise expertů se těmito návrhy zabývala na svém zasedání 13. října 1970 a doporučila Ministerstvu kultury takto doplněný projekt 3. stavby ke schválení.¹⁰⁶ Přesně toto převedení posuzování zmíněných otázek přesunové akce do subkomisí, kterých nebyl členem, potom kritizoval prof. Wunsch v listu řediteli odboru ekonomiky MK Ing. Klímovi ze 30. listopadu 1970 a obával se (jak se ukázalo, celkem oprávněně), že vzhledem k tomu, že další jednání celé komise expertů bude až v roce 1971, budou na základě vyjádření těchto subkomisí podniknuty kroky, které pak budou jen obtížně odvolatelné.¹⁰⁷ V reakci na vývoj v celé transferové akci také rezignoval na členství v komisi expertů akademik Bechyně a ani návštěva prof. Myslivce a prof. Boučka, kteří usilovali o jeho setrvání v ní, u něj v době jeho říjnového pobytu v nemocnici jeho rozhodnutí již nezměnila.¹⁰⁸

Posudky příslibené Nejvyššímu kontrolnímu úřadu Ministerstvem kultury nakonec vypracovali na podzim, resp. v zimě, 1970 doc. Ing. Josef Prokeš z katedry mechanizace a automatizace výrobních strojů ČVUT a prof. Emil Škrabal z VUT Brno. Oba posoudili, byť s určitými výhradami,¹⁰⁹ návrh hydrauliky od Transfery jako

104 Tamtéž, s. 3–4.

105 Ve složení obou subkomisí zcela chybí jak prof. Wunsch, tak ti, kteří ho podporovali (akad. Bechyně, prof. Bouček).

106 NA, f. MK, kart. 248, čj. 2.137/70, odpověď NKÚ ze dne 23. 10. 1970, s. 2.

107 VV-660/20-69, s. 392.

108 NA, f. MK, kart. 248, čj. SM 1349/70, vložka Vyjádření předsedy komise expertů k dopisu prof. Wünsche, s. 1.

109 Prokešův posudek z 29. 10. 1970 vytýká oběma návrhům, že plně nerespektují parametry soustavy kostel – transportní zařízení – dráha a že hydraulické mechanismy jsou navrženy bez návaznosti na řídicí systém a jeho možnosti a požadavky (NA, f. MK, kart. 248, čj. SM 1349/70). Prof. Škrabal svůj posudek poslal až 23. 12. 1970 a v něm hodnotí trasu Transfery jako jednodušší (kruhový oblouk o velkém a stálém poloměru a sklonu 1,3 %, dráha se nelomí, není třeba otáčet objektem, omezuje se rozsah stěhovaného nákladu o části (věž s nekvalitními základy a menší stavební prvky) *nepatrné historické ceny* (sic!) vzhledem k obtížím nebo riziku akce. Navrhuje opravu kleneb před přemístěním (přinese to zjednodušení požadavků na přesnost práce hydrauliky), kladně hodnotí menší počet vozíků a jejich větší výšku (lepší ovládání, dostupnost pro kontrolu, údržbu atd.). Viz tamtéž.

vhodnější k realizaci. To se však již dělo za změněné situace pro celou přesunovou akci. Dne 25. října 1970 totiž federální vláda usnesením č. 258/70 zrušila všechny předchozí usnesení o kostelu a vyžádala si nové kolo posuzování jak otázky, zda kostel přesunovat, tak řešení způsobu provedení přesunu (3. stavby).¹¹⁰ Lze se domnívat, že k tomuto kroku vláda patrně přistoupila pod tlakem protestů a námitek ze strany NKÚ, prof. Wünsche a jeho příznivců.

K rozhodnutí o otázce přesunu kostela a jeho způsobu byly vyžádány nové posudky odborníků nejen z Československa, nýbrž i z Polska, SSSR a NDR.¹¹¹ Přinejmenším v případě zahraničních expertů však nebyl posuzován Wunschův návrh, řešila se pouze otázka, zda kostel zachránit (tj. zda je jeho hodnota taková, aby to ospravedlnilo tak významné finanční prostředky), zda jej přesunout a jestli je k tomu projekt Transfery vhodný.¹¹² Odpovědi expertů na tyto otázky byly jednohlasně kladné.

Kvůli přezkumu celé akce přesunu byl v této věci ze strany kontrolní a revizní komise ÚV KSČ také znovu kontaktován i vyšetřovatel VB mjr. Karel Mejzlík. Ten vyjádřil své pochybnosti ohledně správného vedení celé přesunové akce ze strany zodpovědných orgánů dle vládního usnesení č. 612 z roku 1964. Rovněž odmítl názor, že za celou situaci je zodpovědná špatná organizace akce Transferou v době, kdy ji vedl prof. Wunsch.¹¹³ Naopak vnímal jako problematickou rigidnost, s níž přistupovalo k celé věci Ministerstvo kultury.¹¹⁴ Spory byly i o technologii přesunu: Wunsch navrhoval přesun po pružných drahách a současně vlastní vyztužení kostela pomocí

110 Samotné usnesení mi nebylo k dispozici, ale jeho obsah shrnuje návrh na usnesení vlády na provedení přesunu gotického kostela v Mostě (NA, f. MK, kart. 248, čj. 5710/71, resp. vložené čj. 5282/71, s. 2).

111 Konkrétně šlo o prof. Zbigniewa Wiluna z varšavské Polytechniky, generálního konzervátora institutu památkové péče NDR prof. Deiterse a Ing. Wolfganga Preisse z berlínského Ministerstva stavebnictví a vědecko-metodickou radu ochrany kulturních památek Ministerstva kultury SSSR pod vedením arch. A. Charlamové (viz jejich zprávy v NA, f. MK, kart. 248, čj. 5710/71).

112 Tak to vyplývá z vyjádření zmíněných zahraničních expertů – viz NA, f. MK, kart. 248, čj. 5710/71, resp. vložené čj. 5282/71, příl. č. 2–4.

113 VV-660/20-69, s. 388.

114 *Zcela rozporné je stanovisko, že přesun musí být proveden podle současně platných právních a technických norem a že nemohou být povolovány výjimky z projektové dokumentace. Tento požadavek byl uplatněn přesto, že s akcí podobného druhu nejsou v ČSSR a snad i jinde ve světě potřebné zkušenosti a že sama stavba pochází z 15. století. Ze zkušeností je známo, že takové a podobné úkoly, kde nejsou minimální zkušenosti stavebního charakteru, vyžadují rozsáhlou přípravu a celou řadu dílčích ověřovacích zkoušek navrhované technologie přesunu. Místo plánu provedení jednotlivých dílčích zkoušek bylo požadováno zpracování projektového úkolu. Pokud by tento projektový úkol uvažoval takové zkoušky, nemohlo by býti proti tomuto námitek, avšak vlastní přesun by v něm mohl být uvažován pouze alternativně. Jak jsem se však z dokladů dověděl, byla celá akce rozdělena na celou řadu projektových úkolů, ačkoliv jedna akce na druhou navazuje a je jí podmíněna. Jednotlivé projektové úkoly by podle mého názoru měly opodstatnění teprve tehdy, jestliže by část stavby podle nich vypracovaná mohla sloužit zcela samostatně (jako například silnice apod.). Zde však výsledek těchto projektových úkolů sám o sobě nemá*

předpínací techniky ocelovými prvky, bylo tedy pochopitelné, že chtěl návrhy ověřit přímo v praxi na kostele. K tomu bylo ale nutné provést odstrojení a uložení vnitřního vybavení kostela, a proto nechal bez schválení projektového úkolu upravit starý objekt na mobiliár i bez schválení projektové dokumentace – neměl ale jiné řešení, pokud chtěl dodržet stanovené lhůty (schválení projektového úkolu totiž trvalo skoro celý rok). Proti tomu stály ze strany ředitele Transfery Ing. Nováka námitky, že Wünschem navržený podvozek je nevhodný, že prováděné zkoušky nemají význam apod., a to bez skutečně ověřených závěrů.¹¹⁵ Současně vyvstala kritika kvůli použití šroubů a podkládaných hlavic dle Wünschova vlastního patentu pro přesun s tím, že dělal zkoušky v oblasti zvedaných stropů. Podle odborníků Transfery měl být posun prováděn hydraulicky na podvozcích železničního typu. Prof. Wünschovi opět nebylo umožněno prokázání svých tvrzení zkouškou – proti zkoušce ve Veltrusech nařídil Ing. Novák odvezení podvozků (Transfera je musela zaplatit a neumožnila jich využít, ačkoliv pro Transferu neměly význam a měly pro ni jen cenu šrotu, za niž je mohla družstvu prodat), družstvo tak muselo vyrobit nové podvozky. *Popisovaný postup nesvědčí o správném vztahu k majetku společnosti, a navíc může naznačovat obavu z toho, že by se podvozky mohly pro přesuny objektů osvědčit*.¹¹⁶ Dále kladně hodnotí Wünschovu snahu o vytvoření přesunové technologie, která by umožňovala opakované využití, a jeho úsilí o transport kostela v relativně málo porušeném stavu na rozdíl od projektu, který navrhla Transfera.¹¹⁷ Své posouzení celé věci uzavřel mj. Mejzlík tím, že danou věc hodnotí jako laik, ale podle jeho mínění by takto velká a nákladná akce měla být hodnocena zejména z hlediska přínosu pro společnost.¹¹⁸

Celá tato rozhodovací odysea dospěla ke svému závěru až 4. března 1971, kdy vláda usnesením č. 48/71 tentokrát už definitivně rozhodla o přesunu kostela ke špitálu a kostelu sv. Ducha. Podrobnosti byly ještě blíže specifikovány v usnesení č. 103/71 z 12. května 1971. Od této chvíle šlo již všechno cestou, kterou určil projekt Transfery, a Wünschův projekt byl uložen ad acta.

Zmíněna byla ještě jedna rovina sporu mezi prof. Wünschem a Transferou (po-
tažmo Ministerstvem kultury), ale až do této chvíle nebyla blíže představena, a sice rovina právní. Již bylo řečeno, že Transfera vymáhala od prof. Wünsche již od podzimu 1969 soudní cestou matrice jeho projektu na vyvěšení a podkopání kostela v prostoru věže a některé další projektové dokumentace.¹¹⁹ Spor se vedl u Okresního soudu v Gottwaldově. Wünsch podmiňoval vydání matric proplacením své práce

žádné opodstatnění. Např. projektový úkol na postavení tzv. mobiliáře [...] nemá bez praktického odstrojení kostela význam. Podobných nelogičností je celá řada. (VV-660/20-69, s. 388–389.)

115 Zdůraznil autor studie.

116 VV-660/20-69, s. 390.

117 Viz druhá citace v úvodu kap. Nový projekt...

118 VV-660/20-69, s. 391.

119 Šlo o projekty k dílu na budově č. 33 Svitu Gottwaldov realizovanému pro PSG, budovu Okresního archivu ve Vsetíně, věžového domu ve Vsetíně, ZPA Jinonice a projekt k pracím na

a odměn, které dával najatým spolupracovníkům. Spor se pak táhl řadu měsíců. Wünsch se nakonec dočkal ohodnocení své práce, které na základě zadání z Ministerstva výstavby a techniky ČSR provedl v listopadu 1970 SÚRPMO, jenž stanovil Wünschovi nárok na 236 715 Kčs a odměnu na 69 086 Kč.¹²⁰ Okresní soud v Gottwaldově vydal posléze 31. března 1971 rozsudek, kde nařídil, že prof. Wünsch musí vydat dokumentaci a matrice ohledně kostela v Mostě a také matici ke kapli v Uherském Hradišti a musí vydat i zapůjčený rýsovací stůl.¹²¹ Prof. Wünsch sice podal odvolání, ale odvolací Krajský soud v Brně dne 25. dubna 1972 potvrdil rozsudek okresního soudu s nepatrnou drobnou změnou ve prospěch prof. Wünsche.¹²²

Závěr

*Nejde jen o kostel, je nebezpečí, že se zase křiví páteře, sleduje se osobní prospěch a nehájí se věc. Věc nás všech. Nejde jen o to, aby se nezhroutil kostel, ale i o charakter našeho národa.*¹²³

Vojtěch Trapl, režisér, prosinec 1969

*Povídat o technické a finanční stránce přesunu, jakož i o zdaru při novém usazení a opravě budovy je zbytečné. Léta to činili námezdní propagandisté péče státu o památky, různí pisálci i zasvěcení technici a znalci. O čem tedy ještě může být řeč? O maličkosti: O křížku na špici tohoto – dnes už bývalého – kostela. Zasloužili ideologové ateistické propagandy totiž rozhodli, že ten křížek na špici věže být **nesmí!** Byl by to přece výraz a symbol teismu – a proti tomu jsme. Tedy dílo skutečných gigantů ateistické propagandy!*¹²⁴

Karel Plešinger, leden 1989

kapli sv. Šebestiána v Uherském Hradišti (viz VV-660/20-69, s. 383–384) a některý další menší věcný majetek.

120 NA, f. MK, kart. 248, čj. 1349/70, příloha Stanovisko k uhrazení vydání za projekt prof. Dr. Ing. Wünsche, s. 5. Pracovníci SÚRPMO také navrhovali uložit Wünschův projekt na Ministerstvu výstavby a techniky pro studijní účely a publikovat jeho práci v odborných časopisech jako doklad o možnostech využití předpínání.

121 Šlo o rýsovací stůl zn. Reis, který si Wünsch odvezl z Mostu jako zástavu/náhradu za jeho vlastní rýsovací stůl zn. Isis, jenž mu z Transfery přišel vážně poškozený a jehož opravy se Wünsch domáhal (VV-660/20-69, s. 385–386).

122 SOKA Zlín, fond Okresní soud Zlín, číslo přírůstku 8/2003, balík 68, spis 7 C 212/69. Za informaci děkuji dr. Pavlu Šrámkovi ze SOKA Zlín. Vedle tohoto řízení vedl Wünsch u Obvodního soudu pro Praha 1 a Městského soudu Praha také spor o neplatnost své výpovědi z Transfery (čj. 14 C 2/70, resp. čj. 13To 123/70 dle Wünschova dopisu ministru kultury Brůžkovi ze 14. 3. 1970), viz VV-660/20-69, s. 381), ale jeho výsledek se mi nepodařilo zjistit.

123 VV-660/20-69, s. 379.

124 Dopis K. Plešingera Ministerstvu kultury z ledna 1989 (NA, f. MK, kart. 473, čj. 3681/89). Zvýraznění dle originálu.

Zbytek příběhu je už znám z „oficiální“ historie, která jej zvětčila písemně, zvukově i filmově. V průběhu let 1972–1975 byla rozebrána věž kostela Nanebevzetí Panny Marie,¹²⁵ kostel byl podkopán, naložen na výše zmíněné těžké vozíky¹²⁶ a 30. září 1975 vyrazil¹²⁷ na svou cestu ke špitálu sv. Ducha, kam dospěl 27. října 1975. To vše se dalo za velké pozornosti domácího i zahraničního publika a za přítomnosti filmového štábu.

Přesunem do nového místa ale peripetie mosteckého kostela neskončily. Již dříve byla zmíněna snaha orgánů lidospřávy „odcizit“ kostel římskokatolické církvi a udělat z něj svatostánek kultury.¹²⁸ Vláda ČSR toto posvětila usnesením č. 214 z 8. července 1981, jímž převedla památku do majetku státu.¹²⁹ Jako oficiální zdůvodnění bylo uváděno, že je nutné, aby se dokončily práce na dostavbě a úpravě okolí kostela, jež se přerušily v roce 1978 a na něž církev nemá prostředky.¹³⁰ Bylo schváleno využití kostela pro expozici severočeského gotického umění a pro pořádání koncertů a podobných kulturních akcí. Existoval však další, neméně podstatný, nicméně oficiálně nezmiňovaný důvod této akce: *Expozice v prostoru kostela bude řešena moderním prostorovým způsobem tak, aby nenarušila ráz architektonické památky, ale citlivě eliminovala původní kultovní význam.*¹³¹ K dosažení tohoto cíle se vynaložilo nemalé úsilí, ale nakonec v roce 1988 byl kostel i expozice otevřeny veřejnosti. K svému původnímu účelu se kostel vrátil až po návratu do rukou církve a po znovuvysvěcení v roce 1993.

Podíváme-li se zpět na propagandou „opomenutou“ část historie přesunu, nelze se nezeptat: Měl prof. Wünsch skutečnou šanci na úspěch, kdyby se kostel stěhoval podle jeho projektu? Byla reálná možnost, že by se kostel jako nedílná součást města Mostu mohl nacházet v místech, kde dnes stojí budova Státního okresního archivu v Mostě, za bývalou průmyslovou školou? To lze jen velmi obtížně říci. Brání tomu

125 Foto z její následné rekonstrukce na novém místě viz obr. 7 (NA, f. MK, kart. 380, čj. 17565/83, příloha Dostavba gotického kostela v Mostě. Fotoinformace, foto č. 1).

126 Viz obr. 6. Na nich se naplnily předpovědi akad. Bechyného a prof. Wünsche, že takto dimenzované vozíky nenajdou další využití. Ministerstvo kultury (resp. jeho Správa kulturních zařízení) je nakonec v roce 1983 prodalo n. p. Stavby silnic a železnic (SSŽ) za necelých 10 % jejich pořizovací hodnoty, když v dokumentu výslovně přiznalo, že od ukončení transferové akce vozíky nenašly další využití a ani do budoucna se jejich využití v resortu nepředpokládá. SSŽ je zamýšlela použít při stavbě Barrandovského mostu (NA, f. MK kart. 380, čj. 16359/83).

127 Viz obr. 5 (NA, f. MK, kart. 249, čj. 1365/70, příloha Přesun gotického chrámu Panny Marie v Mostě v Československu).

128 Viz např. návrh odboru kultury ONV Most – Komplexní využití transferovaného kostela v Mostě z 20. 10. 1978 (NA, f. MK kart. 380, čj. 14306/82, příloha).

129 Dochováno např. jako příloha k čj. 14306/82 (NA, f. MK kart. 380, čj. 14306/82).

130 To lze zaznamenat např. v důvodové zprávě ke Zprávě zprávě o ukončení obnovy gotického kostela v Mostě pro předsednictvo vlády z roku 1984 (NA, f. MK kart. 473, čj. 14337/84-V/2).

131 Tamtéž, s. 5.

zejména skutečnost, že se patrně nedochoval žádný výtisk jeho projektu,¹³² kterýžto navíc ani neměl šanci být doveden ke konci. Nadto autor této studie nemá potřebné technické znalosti a vzdělání, aby mohl tuto otázku fundovaně posoudit. Zde se dá vycházet jen z kritického hodnocení tvrzení z dochovaných archivních zdrojů.

Na jejich podkladě se zdá, že nebyť ingerence Ing. Otakara Nováka a jeho dosažení na místo ředitele Transfery a zpoždění jdoucího na vrub úředníkům na Ministerstvu kultury ČSR, mohla být reálně překonána hlavní a rozhodující překážka přesunu podle původního, Wünschova projektu, totiž termín překročení budovaného koridoru. Co se týká Wünschova řešení samotného transportu, i zde se zdá, že kdyby měl možnost dopracovat svou koncepci hydrauliky,¹³³ byly by jeho transportní „tančíky“ k přesunu kostela použitelné: osvědčily se při přesunu jak kapličky v Uherském Hradišti, tak domu ve Veltrusech, byť zde je nutné dodat, že ani jeden z těchto objektů nedosahoval rozměrů a stavební citlivosti mosteckého kostela. Nakolik tedy není možné to tvrdit s jistotou, se značnou mírou pravděpodobnosti lze učinit dohad, že by se transfer podle Wünschova projektu zřejmě také podařil.

Rozdíl mezi oběma soupeřícími projekty byl přitom jak technologický, tak ideový. Projekt Transfery přepravit kostel po kolejích těžil ze skutečnosti jiné cílové lokality (byť urbanisticky nepřiliš vhodné¹³⁴) a možnosti vybudovat k ní stejnoměrně klesající dráhu bez nutnosti změny směru pohybu. Zatímco tedy projekt Transfery cílil svým úsilím a zaměřením na jedinou konkrétní přesunovou akci, prof. Wunsch se snažil o její realizaci tak, aby se použitá technologie dala využít i na dalších stavebních akcích (možnost použít i pro křivolaké dráhy a pro natáčení objektu přepravovaného na „tančících“, snazší transport malých vozíků na stavby atd.). Pokud by se dal vytknout hlavní rozdíl obou projektů, lze říci, že Wünschův projekt se nebál využít nových technik a technologií, pokud mohly přispět ke zdaru akce. Projekt Transfery byl veden spíše v duchu hesla „safety first“: kladl důraz na ozkoušené, konzervativnější postupy a k inovacím sahal pouze tam, kde to bylo naprosto nezbytné. Bylo to samozřejmě dáno i osobnostními rysy a odborným zaměřením obou protagonistů: na jedné straně vysoce technicky vzdělaný inovátor prof. Josef Wunsch, na straně druhé politicky protřelý a organizačně schopný Ing. Otakar Novák. Každý z nich pak v duchu těchto svých charakteristik zásadně promluvil do osudů a podoby přesunu mosteckého kostela Nanebevzetí Panny Marie.

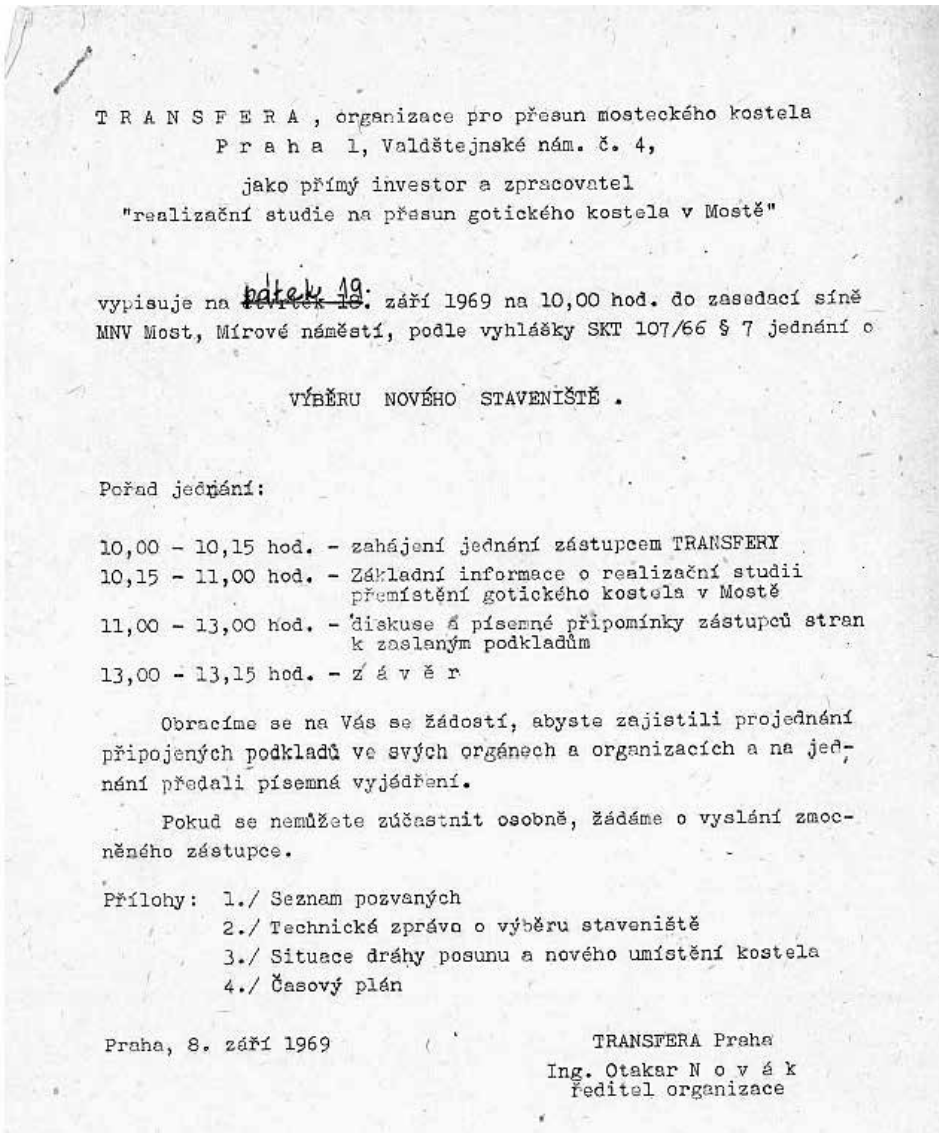
132 Snaha najít jej v archiváliích vztahujících se k Transfere ani pokus o jeho dohledání v nezpracovaném fondu Ministerstva výstavby a techniky (kam jej radili dát odborníci ze SÚRPMO) nepřinesl žádné výsledky.

133 Nebo ji případně přepracovat dle připomínek expertů na tuto oblast – Wunsch sám nebyl odborníkem na hydrauliku.

134 Místo nebylo vhodné nejen urbanisticky: v osmdesátých letech se totiž ukázalo, že vykazuje vysokou hladinu podzemních vod, která dlouhodobě poškozují základovou desku kostela – z vrtů provedených v okolí kostela se tehdy odčerpávalo až 30 l/sec. (!) vody (NA, f. MK kart. 473, čj. 11012/89).






Minulost už nezměníme, kostel se také již nebude stěhovat na jiné místo. To koneckonců ani nebylo cílem této studie, její snahou bylo poodkrýt a na světlo znovu vynést tu část historie, která byla úmyslně překryta státní propagandou těch, kteří tehdy byli u kormidla dění, a možná i vzdát hold těm, kteří se svým úsilím ve jménu záchrany vzácné památky nebáli přijmout zodpovědnost za její osud a vstoupit na neprobádané stezky inovátorství. A byť třeba z různých důvodů nedosáhli vavříků a uznání, zaslouží si, aby jejich snaha neupadla v zapomnění.

PŘÍLOHY

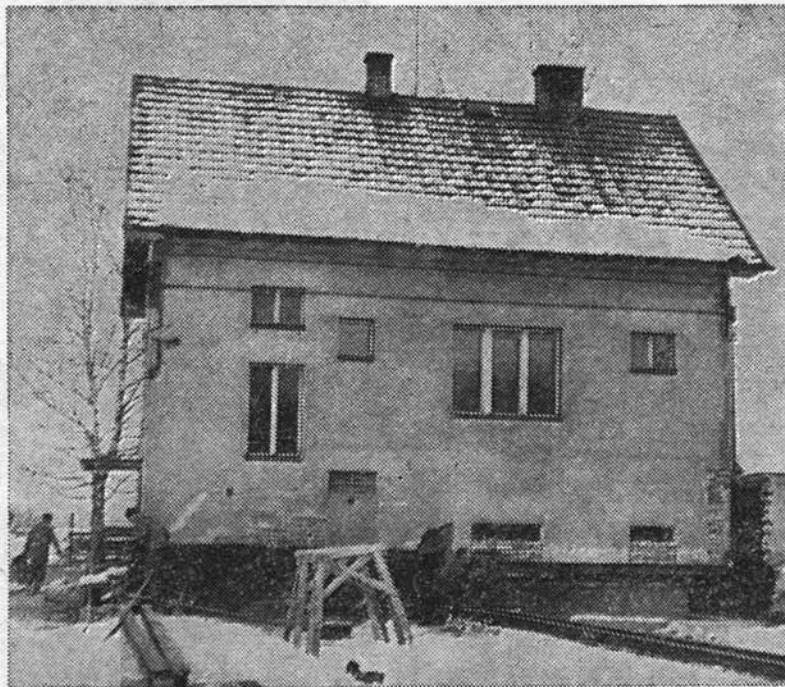


Obr. 1: Oznámení Transfery o konání zasedání na MěNV Most k výběru nového staveniště pro kostel (SOKA Most, f. MNV Most, inv. j. 871, ev. j. 99)



-  - původní umístění kostela Nanebevstání Panny Marie
-  - alternativní cílové lokality zvažované v letech 1965-1967
-  - cílové místo přesunu kostela v projektu prof. Wünsche
-  - alternativní cílové lokality zvažované Transferou ve Studii realizovatelnosti v září 1969
-  - definitivní cílové místo přesunu kostela v projektu Transfery pod Ing. Novákem
-  - původní trasa přesunu kostela v projektu prof. Wünsche
-  - trasa přesunu kostela určená Transferou (v roce 1975 realizovaný přesun)
-  - alternativní obchůvková dráha na původně stanovené místo přesunu kostela zvažovaná Transferou v létě 1969

Obr. 2: Ortofoto Mostu z roku 1975 s vyznačením uvažovaných cílových lokalit kostela a plánované trasy přesunu podle varianty projektu Transfery (historická podkladová data MO ČR, zdroj: *Mapový portál města Mostu* [online]. [Cit. 2021-09-01.] Dostupné z: <https://mapy.mesto-most.cz/portal/WAB?cfg=most-do-minulosti>)

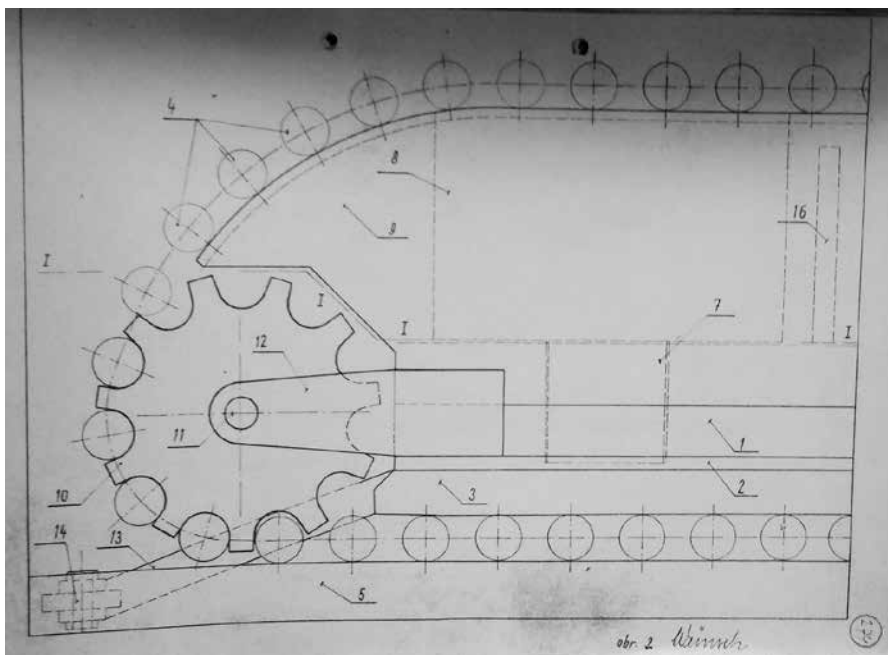


Světový unikát

V minulých dnech prováděla pětičlenná parta Josefa Kapitána z Bytové výstavby ve Strážnici na Moravě přesun rodinného domku pana Šolce ve Veltrusích, který překážel výstavbě nového mostu přes Vltavu. Šlo o celkový přesun v délce 55 metrů. Světovým unikátem na této práci jsou transportní vozíky zvané tančičky, které mají nosnost 100 tun. Šest těchto vozíků stačilo na přesun celého rodinného domku. Tvůrcem tančiček je profesor Wünsch. Obyvatelé domku po dobu přesunu normálně v domku bydleli. Na mou otázku, jak mu při přesunu bylo, mi pan Šulc odpověděl, že přesun byl tak dokonalý, že známky žádného pohybu ani nezaznamenal.

Foto a text V. Nápravník

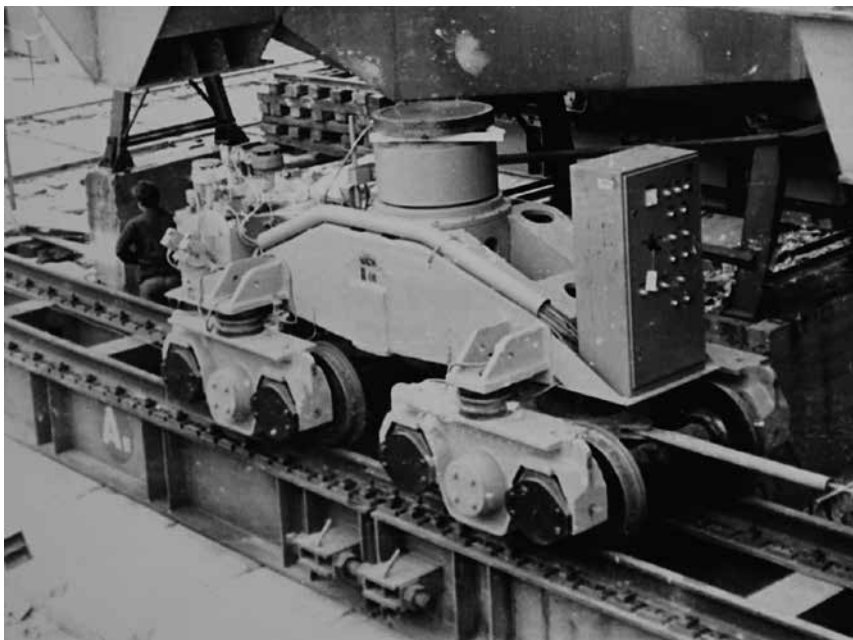
Obr. 3: Článek o realizaci přesunu domu ve Veltrusech. *Nové Mělnicko* XIX, 1970, č. 1 z 8. 1. 1970 (Sbírka Regionálního muzea Mělník, podsbírká Regionální tisk, inv. č. O 74)



Obr. 4: Bokorys poloviny vylepšeného vozíku dle Wünschova patentu PV-1319-70 (ABS, fond Ministerstvo vnitra ČSR, nezprac. materiál, přír. č. 1550/89 – ČVS: VV-660/20-69, str. 373)



Obr. 5: Fotografie z přesun kostela v roce 1975 (NA, f. MK, kart. 249, čj. 1365/70, příloha Přesun gotického chrámu Panny Marie v Mostě v Československu)



Obr. 6: Detail transportního vozíku Transfery (NA, f. MK, kart. 249, čj. 1365/70, příloha Přesun gotického chrámu Panny Marie v Mostě v Československu)



Obr. 7: Rekonstrukce věže kostela pro jeho přesunutí na nové místo (NA, f. MK, kart. 380, čj. 17565/83, příloha Dostavba gotického kostela v Mostě. Fotoinformace, foto č. 1)