

Než se svatí pohnuli aneb pohled do zákulisí příprav přesunu kostela Nanebevzetí Panny Marie v Mostě

Část 1

► **Josef Vávra**

Konečným závěrem je třeba ukázat, že technicky jedinečný čin, posun obrovského objektu na vzdálenost jednoho kilometru, bude dokumentovat technickou vyspělost našeho národa a opravdu kulturní přístup k velkým historickým hodnotám. Z hlediska mezinárodní prestiže by asi bylo těžko možno zdůvodnit, že hodnoty, které jiné státy za velkých obtíží po válce obnovovaly, u nás ničíme.

Rada ONV Most 30. září 1966¹

Zachování gotického kostela v Mostě bude nejen manifestací kulturní vůle a péče státu, který se s porozuměním ujímá velkého kulturního dědictví a dovede je organicky včlenit do současné civilizace, ale i monumentálním pomníkem spolupráce domácích i zahraničních mistrů, jakož i vynikajících techniků našich dnů. Tím přispěje transfer mosteckého kostela k politické prestiži socialistického Československa, přičemž záchrana kultového objektu skýtá možnost i zahraničně-politického zhodnocení.

Ing. Otakar Novák, ředitel organizace Transfera, prosinec 1969²

Kostel Nanebevzetí Panny Marie v Mostě je již z dálky viditelnou dominantou mostecké krajiny. Na první pohled však člověka zarazí jeho zvláštní umístění – hlavní (děkanský) kostel města je situován zcela mimo městskou zástavbu, od vlastního města Mostu je oddělen tzv. koridorem³, zahrnujícím v sobě řeku Bílinu, železniční

1 Národní archiv Praha (dále jen NA), f. Úřad předsednictva vlády – běžná spisovna, sign. 356/1/12, kart. 167, čj. 41538/66, příloha 4b – Stanovisko rady ONV Most k návrhu záchrany děkanského chrámu v Mostě.

2 NA, f. Ministerstvo kultury, kart. 248, čj. 2991/70 – Propagačně-památková činnost Transfery v souvislosti s přesunem mosteckého kostela.

3 Oficiální název této stavby v době jejího budování zněl „koridor inženýrských zařízení“. Kdekoliv bude dále v textu řeč o koridoru, bude jím myšlena tato stavba.

a tramvajovou trať a čtyřproudou silnici (viz obr. 1). Kostel je totiž posledním existujícím pohrobkem starého Mostu,⁴ města, které padlo za oběť československému poválečnému průmyslu a jeho potřebě hnědouhelného paliva. Kostel samotný bylo však rozhodnuto pro jeho význačnou historickou hodnotu⁵ zachovat a zachránit přesunem mimo vytěžované území. Deset tisíc tun vážící kostel tak byl podkopán, naložen na třiadvacet transportních podvozků vybavených hydraulickými zvedáky a v průběhu sedmadvaceti dnů přesunut po kolejích po obloukové dráze dlouhé 841,1 metru z centra likvidovaného středověkého města do míst barokního špitálu s gotickým kostelem sv. Ducha.⁶ Do cíle své cesty dorazil 27. října 1975. Lidský důvtip, um a moderní technika triumfovaly nad hrozící zkázou cenné památky.

Takovým hlasem znělo oficiální poselství propagandy československého státu světu, poselství, které mělo legitimizovat postup jeho představitelů při likvidaci severočeských obcí ve jménu těžby hnědého uhlí. Příběh mosteckého děkanského kostela Nanebevzetí Panny Marie měl být důkazem, že socialistické Československo pečuje o kulturní dědictví svých předků a že je ochotno na jeho ochranu vynaložit i značné finanční a materiální prostředky.⁷ Měl být štítem komunistické vlády proti jejím kritikům, kteří poukazovali na zanedbávání péče státu o kostely a jiné kulturní památky a na nesmyslnost devastace severočeské krajiny a sídel těžbou.⁸ Dějiny píšící vítězové a ti, kdo jsou u moci, jak praví známé úsloví. Ti určují, co a jakým způsobem bude pojednáváno a předáváno do budoucna. O komunistické vládě a jejím propagandistickém aparátu to platí v plné míře. Cílem této studie je poukázat na skutečnosti, které byly v tomto oficiálním narativu příběhu přesunu mosteckého

4 To platí, pokud jde o vlastní středověké město intra muros, jinak jsou dochovány i jiné památky, které stály na předměstích a v okolí starého Mostu.

5 Trojlodní gotický kostel byl postaven mistrem Jakubem Heilmannem ze Schweinfurtu po velkém požáru, který zpusťošil město Most v roce 1515. Jde o jednu z nejvýznamnějších pozdně gotických sakrálních staveb na našem území – památkáři jej při hodnocení jeho významu stavěli na roveň např. chrámu sv. Barbory v Kutné Hoře. Srov. např. hodnocení významu tohoto kostela zaznamenané v příloze k usnesení vlády č. 612/1964 (NA, f. Úřad předsednictva vlády – běžná spisovna, nezprac. materiál, usnesení vlády č. 612/1964, návrh ministerstva školství a kultury k záchraně významné kulturní památky děkanského kostela v Mostě, s. 2).

6 Přesun kostela byl dlouho zapsán i v Guinnessově knize rekordů coby přemístění nejtěžšího objektu vcelku. Od roku 2004 však přešlo prvenství na přesun 15 000 tun vážící budovy ve Wu-čou (Wuzhou) v Číně.

7 Realizace přesunu kostela (včetně zřízení deponiáře pro mobiliár kostela a úpravy dvou suterénů pro potřeby Archeologického ústavu) si vyžádala finanční prostředky ve výši 162,8 mil. Kčs a dalších 7 mil. Kčs bylo investováno do oprav přilehlého kostela sv. Ducha a úprav celého kostelního areálu.

8 O ideologickém narativu při ničení Mostu a severočeské krajiny, jeho proměnách a postupném narušování od 60. let 20. století pojednala publikace SPURNÝ, Matěj. *Most do budoucnosti. Laboratoř socialistické modernity na severu Čech*. Praha: Univerzita Karlova v Praze – Nakl. Karolinum, 2016.

kostela patrně záměrně zamlčeny. Mimo jiné to, že kostel měl být podle původního projektu, který pak musel být kvůli úmyslným i neúmyslným průtahům z důvodů promeškání závazných termínů opuštěn, přesunut na jiné, urbanisticky mnohem vhodnější místo, že se měl přesun odehrát o tři roky dříve a podstatně levněji.⁹

Prolog: Co s kostelem?

Vedle jiných problémů, které má vyuhlení 90 milionů tun uhlí v prostoru starého města Mostu, je skutečnost, že na severním svahu Hněvína se nachází starý gotický kostel, který má velkou historickou hodnotu. Pod tímto kostelem se nachází cirká 2 miliony tun kvalitního hnědého uhlí o vrstvě silné asi 50 metrů. Poloha kostela ruší plynulé rozvinutí porubných front a dopravních cest jak skrývkového materiálu, tak uhlí. Bylo proto nutno, aby ze strany báňské bylo požadováno odstranění kostela jakýmkoliv způsobem.

Ing. Vladislav Bloman, Báňské stavby Teplice pro film
Jak stěhovati kostel, 1967¹⁰

Já bych rád slyšel nějakého vážného člověka v Československu, který by řekl, že tato vynikající jedinečná památka má být zbořena. To se asi neodváží tvrdit nikdo.

prof. Václav Vilém Štech pro film Jak stěhovati kostel, 1967¹¹

Ačkoliv prof. Štech, jeden z našich významných historiků umění, plně věřil v lidskou rozumnost ve vztahu k osudu mosteckého děkanského chrámu, nebyla záchrana stavby od počátku vůbec jasná ani jistá, jak naznačuje rovněž citovaná řeč zástupce těžařského průmyslu Ing. Blomana. Jak se v 50. letech blížila těžba hnědého uhlí k hranicím města Mostu, stávala se otázka, co bude s městem a kostelem, stále palčivější. Představitelé Severočeských uhelných dolů již nejpozději od roku 1959 počítali s vytěžením uhlí pod starým Mostem a v tomto smyslu působili na československou vládu.¹² Tento postup posvětilo usnesení politického byra ÚV KSČ č. 215 z 2. října 1962, které úkolovalo jednotlivé ministry k provedení konkrétních kroků: vytvořit koordinační komisi pro celou akci výstavby nového a likvidace starého Mostu, vypracovat celkový plán likvidace a připravit pro vládu návrh příslušného usnesení.¹³

9 Stranou bude přitom ponechán samotný problém zničení Mostu a dalších sídel ve jménu nutnosti těžby hnědého uhlí. Nikoliv proto, že by tato otázka nebyla důležitá či nerozporná, nýbrž proto, že o ní již podrobně pojednali jiní; viz SPURNÝ, Matěj, ref. 8, s. 193–225.

10 *Jak stěhovati kostel* [film]. Režie František Lukáš. Krajské středisko Státní památkové péče a ochrany přírody v Ústí nad Labem, 1967.

11 Tamtéž.

12 SPURNÝ, Matěj, ref. 8, s. 23.

13 SPURNÝ, Matěj, ref. 8, s. 25.

Dne 28. listopadu 1962 tak vznikla Vládní komise pro koordinaci a kontrolu postupu při likvidaci starého Mostu a výstavbě nového Mostu, orgán, který měl mít nadále zásadní slovo při plánování a rozhodování akcí spjatých s pracemi v Mostě.¹⁴ Oficiální schválení plánu likvidace Mostu pak vydala vláda usnesením č. 180 z 25. března 1964.¹⁵ V tomto usnesení vláda obhajuje záměr likvidace starého Mostu zastaralostí bytového fondu a stavební zchátralostí domů města a zároveň přítomností 100 tisíc tun uhlí v mosteckém pilíři.¹⁶ Bod č. 13 tohoto usnesení pak ukládal ministru školství a kultury předložit vládě technicko-ekonomicky podložené návrhy *na řešení otázky děkanského kostela v Mostě*.

Ministerstvo školství a kultury k tomu při Státním ústavu pro rekonstrukci památkových měst a objektů (dále jen SÚRPMO) vytvořilo zvláštní komisi expertů složenou z odborníků z ČVUT, ČSAV a zástupce ministerstva.¹⁷ Předsedal jí akademik Stanislav Bechyně jako přední expert na železobetonové konstrukce.¹⁸ Komise měla zhodnotit několik možných variant řešení otázky záchrany či likvidace děkanského kostela, a to z hlediska možností jejich technické realizace, památkové ochrany a předpokládaných finančních nákladů potřebných k jejich uskutečnění. Komise se k tomuto účelu scházela v období duben–květen 1964 dvakrát týdně, třikrát přitom byla na výjezdu přímo v Mostě, dvakrát na Báňských stavbách Teplice a jednou v Ústí nad Labem na odboru výstavby SKNV. Posuzovala následující varianty řešení:

1. přesun kostela o 200 m západním směrem,¹⁹

14 V komisi byli zástupci příslušných ministerstev (paliv, výstavby atd.), Severočeských uhelných dolů a lidosprávy (tj. Severočeského KNVa dále ONV a MěNV v Mostě). Srov. SPURNÝ, Matěj, ref. 8, s. 25–26.

15 NA, f. Úřad předsednictva vlády – běžná spisovna, nezprac. materiál, usnesení vlády ČSSR č. 180 z 25. 3. 1964.

16 Text usnesení výslovně zmiňuje *100 032 00 tun kvalitního hnědého uhlí, které nelze z žádného dolu SHR nahradit co do množství a zejména co do kvality. Tato ztráta bude zvláště citelná v období let 1970–80, kdy je palivová bilance nevyrovnaná*. Viz NA, f. Úřad předsednictva vlády – běžná spisovna, nezprac. materiál, usnesení vlády ČSSR č. 180 z 25. 3. 1964, příloha č. II, s. 9.

17 Členy komise byli doc. Ladislav Nováček, doc. Emanuel Procházka, prof. Quido Záruba, prof. Josef Mudra, prof. Vladimír Smitka (všichni z ČVUT), Ing. Emil Petýrek (ČSAV), dr. Arnošt Dvořák, Ing. Zdeněk Budinka (zástupce MŠK) a Ing. Leonid Arnautov (zástupce SÚRPMO).

18 Stanislav Bechyně (1887–1973) byl přední československý technik, konstruktér a pedagog, jeho doménou byly železobetonové konstrukce a mosty. Mezi jeho nejznámější díla patří palác Lucerna v Praze a železobetonový most přes Váh v Komárně. Vzhledem k osudu děkanského kostela v Mostě je zásadní jeho realizovaný projekt přesunu rotundy sv. Máří Magdalény u Čechova mostu v Praze z roku 1956.

19 Již o rok dříve však Státní ústav památkové péče a ochrany přírody (dále jen SÚPPOP) uspořádal poradou k otázce možnosti záchrany kostela. Z jeho podnětu vypracoval v červenci 1963 prof. Quido Záruba předběžnou zprávu o možnosti posunu kostela západním směrem. Jeho zpráva ale počítala s posunem kostela o 280–300 m až na nevyuhlované podloží na úpatí vrchu

2. ponechání kostela na místě na uhelném pilíři,²⁰
3. ponechání kostela na místě na pilotech vrtaných do podloží,
4. rozebrání kostela po blocích a jeho nové sestavení mimo vyuhlovanou oblast,²¹
5. ponechání kostela na místě na železobetonovém roštu, vytěžení uhlí pod ním směrem od podloží vzhůru a vyplnění vzniklé dutiny výsypkou,
6. spuštění kostela o 30 m níže do úrovně budoucího koridoru,
7. demolice kostela (zvažována jak úplná, tak částečná demolice s vyjmutím a zachováním určených prvků).²²

Dne 29. května 1964 vydala komise Ministerstvu školství a kultury doporučení realizovat variantu 1 – záchranu kostela jeho přesunem po pěti drážních podkladech ze železobetonových nosníků přes ocelová kulová ložiska ve vodicích drážkách západním směrem o 200 m na zhutnělou výsypku na východním okraji koridoru. Tato varianta zaručovala minimální ztrátu nedotčenosti kostela a jeho trvalé umístění na bezpečném místě. Odhadovaný náklad akce byl vyčíslen na 28 mil. Kčs.²³

Vláda na základě návrhu Ministerstva školství a kultury pak usnesením č. 612 ze dne 18. listopadu 1964 souhlasila se zachováním kostela jako vzácné stavební památky.²⁴ Investorem celé akce měl být Severočeský krajský národní výbor, generálním

Hněvina (viz NA, f. Státní ústav památkové péče a ochrany přírody, sign. Most 1963–1974, čj. 3475/63). Proč došlo v zadání Ministerstva školství a kultury pro komisi expertů ke zkrácení trasy přesunu na 200 m, není zcela jasné.

- 20 Jak by taková situace vypadala, ukazuje výkres Báňských projektů Teplice z roku 1967 na obr. 2 (NA, f. Úřad předsednictva vlády – běžná spisovna, sign. 356/1/12, kart. 154 – Podklady pro zasedání Vládní komise pro Most dne 9. 10. 1967 – zdůvodnění přemístění děkanského kostela v Mostě, obr. 1).
- 21 Kostel měl být rozebrán na dvou- až sedmitunové bloky, převezen na cílovou lokalitu a znovu sestaven. Jako potenciální cílové lokality byly autorem návrhu Ing. Budinkou uvažovány: hřiště za tehdejší průmyslovou školou (v podstatě na místě současného Státního okresního archivu), současný park u křižovatky ulic SNP a Žatecká nebo severozápadní cíp současného parku Šibeník (podrobněji viz NA, f. Úřad předsednictva vlády – běžná spisovna, sign. 356/1/12, kart. 163 – alternativa 4, výkres 4-1).
- 22 Komise se však variantou spuštění kostela na úroveň koridoru odmítla zabývat pro složitost a vysoké náklady a variantu demolice uvažovala pouze ve formě finančního porovnání s ostatními alternativami (NA, f. Úřad předsednictva vlády – běžná spisovna, nezprac. materiál, usnesení vlády č. 612/1964 – příloha Návrh ministerstva školství a kultury k záchraně významné kulturní památky děkanského kostela v Mostě, s. 4–5; podrobnější podklady k jednotlivým variantám viz NA, f. Úřad předsednictva vlády – běžná spisovna, sign. 356/1/12, kart. 163).
- 23 NA, f. Úřad předsednictva vlády – běžná spisovna, nezprac. materiál, usnesení vlády č. 612/1964 – příloha Návrh ministerstva školství a kultury k záchraně významné kulturní památky děkanského kostela v Mostě, s. 7.
- 24 Oproti původnímu návrhu vládního odboru školství a kultury ale finální usnesení vlády nestanovilo žádný konkrétní způsob záchranu kostela (původní návrh usnesení určoval shodně s doporučením komise expertů záchranu kostela přesunem k východnímu okraji koridoru na zhutněnou výsypku). Do finální verze usnesení byl přidán také dodatek o zabezpečení

projektantem SÚRPMO a generálním dodavatelem stavby uvažovaná Památková huť, vznikající jako krajský ústav pro obnovu a restauraci památek u Severočeského KNV.²⁵

Ve chvíli, kdy se toto usnesení vlády stalo oficiálním, začíná se kauza mosteckého děkanského kostela objevovat v československých i zahraničních médiích²⁶ – a objevuje se také opozice plánu záchrany kostela. Tou se stali zejména představitelé Severočeského KNV a KV KSČ.²⁷ Krajský výbor KSČ v Ústí nad Labem se vyslovil proti přijatému vládnímu usnesení a zaslal prezidentovi Antonínu Novotnému dopis odmítající vynaložení 30 mil. Kčs na takový účel.²⁸ Následně se Severočeský KNV rozhodl učinit skrze svého předsedu Jana Jelínka podání požadující zrušení přijatého usnesení vlády o záchraně mosteckého kostela. Rovněž zástupci Severočeských hnědouhelných dolů vnímali snahy o záchranu kostela jako zdržování těžby a navyšování nákladů. Spojeným úsilím hlavních představitelů obou těchto skupin, tedy předsedy Severočeského KNV Jana Jelínka a ministra paliv a energetiky Josefa Odvárky, pak spatřil světlo světa z dnešního hlediska poněkud bizarní návrh, aby otázka kostela byla vyřešena buď jeho faktickou demolicí, nebo jeho převozem do zahraničí.²⁹ Vláda se tedy otázkou záchrany kostela

maximální hospodárnosti při akci (viz NA, f. Úřad předsednictva vlády – běžná spisovna, nezprac. materiál, usnesení vlády č. 612/1964).

- 25 S tím ale vyslovila nesouhlas Státní komise pro investiční výstavbu, která navrhovala, aby se generálním investorem stalo Ministerstvo školství a kultury.
- 26 Materiál vládního odboru školství a kultury z roku 1966 zmiňuje Rudé právo, Večerní Praha, Lidovou demokracii a západoněmeckou televizi (NA, f. Úřad předsednictva vlády – běžná spisovna, sign. 356/1/12, kart. 167 – Zpráva o způsobech řešení a návrh vládního usnesení o technickém zabezpečení gotického kostela v Mostě, část Některé poznámky k otázce kostela v Mostě, s. 2).
- 27 Také veřejné mínění bylo však ve vztahu k záchraně kostela rozdělené: prameny svědčí o tom, že záchranu podporovaly především vzdělané vrstvy (dobovým jazykem „inteligence“), zatímco zejména dělnické vrstvy o vynaložení prostředků na záchranu památky nestály a argumentovaly jejich potřebou pro jiné projekty jako např. zlepšení bydlení, zdravotní péče apod., objevila se i námitka, že se zachraňuje vlastně německý kostel, také bylo vytykáno politicky nesprávné rozhodnutí zachraňovat kostel, když se aktuálně bojuje proti náboženským předsudkům (viz např. dopis předsedy SKNV ministru kultury Hájkovi ze 17. 9. 1966 nebo stanovisko rady ONV pro MŠK ze 30. 9. 1966 – NA, f. Úřad předsednictva vlády – běžná spisovna, sign. 356/1/12, kart. 167, čj. 49103/66-S/2 – Zpráva o způsobech řešení a návrh vládního usnesení o technickém zabezpečení gotického kostela v Mostě, příloha 4a a 4b).
- 28 Dopis samotný jsem nedohledal, ale svědectví o něm podává zmíněný materiál Některé poznámky k otázce kostela v Mostě, viz pozn. 26.
- 29 Samotný návrh se odvolává na problematickou urbanistickou situaci na místech uvažovaných jako cílové lokality pro přemístění kostela a na nezbytné navýšení finančních prostředků při realizaci odsunu kvůli nutnosti úpravy okolí cílového místa (viz podrobněji dále). Návrh doporučoval dvě varianty: buď zachovat pouze nejcennější části kostela (na základě určení památkářů) a zbytek zbourat, nebo jej předat zahraničním zájemcům. Zde měl ministr kultury

musela zabývat znovu. Při svém jednání 21. dubna 1965 ale došla k závěru, že není dostatečných důvodů ke změně předchozího usnesení č. 612/64 o jeho záchraně. Protože však stále nebyl určen způsob záchrany kostela, zůstávaly ve hře vlastně všechny možnosti.³⁰ Vláda proto zadala ministru paliv a energetiky Odvárkovi, ministru školství a kultury Císařovi a předsedovi SKNV Jelínkovi zpracovat technicko-ekonomické rozborů jednotlivých variant řešení otázky kostela.³¹ Začalo se tedy znovu posuzovat.

Ještě předtím, 14. ledna 1965, se na Ministerstvu paliv a energetiky odehrála součinnostní porada nad možnostmi záchrany mosteckého děkanského kostela. Svolal ji Ing. Otakar Novák jako tajemník Vládní komise pro koordinaci a kontrolu postupu při likvidaci starého Mostu a výstavbě nového Mostu (dále jen VK pro Most) a dalšími účastníky byli zástupci SÚPPOP, Státní komise pro investiční výstavbu,

provést prostřednictvím UNESCO, podniků zahraničního obchodu a dalších institucí sondáž, zda by o tuto stavbu byl v zahraničí zájem. Řešení otázky kostela předáním do zahraničí bylo technicky v podstatě poněkud „neortodoxní“ aplikací rozebrání kostela po blocích, jejich převozu a opětovného sestavení celé stavby. Oba proponenti návrhu zdůrazňovali, zejména aby záchrana kostela nebrzdila výstavbu koridoru, nicméně se nezříkali možnosti vylepšit finanční bilanci této varianty ziskem finančních prostředků z prodeje, pokud by byl o kostel v zahraničí zájem (podrobněji k tomu viz SOA Litoměřice, f. SKNV Ústí nad Labem, inv. j 123, kart. 558 – Návrh vládního usnesení o zrušení usnesení vlády č. 612/1964 o zabezpečení památkového objektu gotického kostela v Mostě při vyuhlovací akci podloží pod historickým jádrem města; za zpřístupnění tohoto materiálu děkuji Mgr. Haně Legnerové a dr. Ludmile Lambeinové ze SOA Litoměřice). Tento návrh vyvolal zděšení u památkářů jak v severních Čechách, tak na pražském ústředí a také na Ministerstvu školství a kultury. Ministerstvo si proto 17. 4. 1965 vyžádalo písemné stanovisko SÚPPOP potvrzené přímo ředitelem SÚPPOP dr. Vladimírem Novotným. SÚPPOP se postavil zcela zásadně proti kterékoli z navrhovaných variant a zdůraznil nutnost zachování a záchrany kostela: *Záchrana této stavby je tedy základním požadavkem humanisticky chápaného moderního socialismu, je pýchou našeho kulturního postoje a, jak už se skutečně prakticky ukázalo, je skvělou propagandou našeho společenského zřízení v očích vzdělaného světa* (NA, f. SÚPPOP, sign. Most 1963–1974, čj. 2102/65 – Most – pozdně gotický kostel – vyjádření ústavu k záchraně).

30 Podle zprávy ministra kultury Císaře prezidentu Novotnému (sine dat., ale ze souvislosti datovatelné mezi 14. a 23. květen 1965) vláda nicméně při jednání odmítla možnost prodeje kostela jako málo reálnou a pro Československo ostudnou (NA, f. Úřad předsednictva vlády – běžná spisovna, sign. 356/1/12, kart. 167, čj. 5752/6 – Informace MŠK o kulturních památkách v Mostě, s. 2). Podle zprávy vládního odboru pro školství a kulturu vláda nemohla o předloženém návrhu Odvárky a Jelínka rozhodnout proto, že ten obsahoval jen velmi hrubé odhady nákladů obou variant, protože právě tyto ekonomické dopady bylo zadáno ministrům Císařovi a Odvárkovi a s. Jelínkovi upřesnit a dopracovat v technicko-ekonomických studiích (NA, f. Úřad předsednictva vlády – běžná spisovna, sign. 356/1/12, kart. 167 – Informace pro s. předsedu vlády z 24. 5. 1965). To potvrzuje technokratický přístup mocenského aparátu, založený na „tvrdých datech“ v otázkách týkajících se osudu kostela i celého Mostu, jak o tom pojednala publikace SPURNÝ, Matěj, ref. 8, s. 210–221.

31 NA, f. Úřad předsednictva vlády – běžná spisovna, sign. 356/1/12, kart. 270.

Ministerstva stavebnictví, Ing. Václav Krejčí³² za Krajský projektový ústav Ústí n. L., Ing. Bloman za Báňské projekty Teplice a dr. Josef Wunsch za Průmyslové stavby Gottwaldov.³³ Nejprve byli účastníci Ing. Novákem zpraveni o nesouhlasném podání KV KSČ Ústí nad Labem k vládnímu usnesení o mosteckém kostele a následně byl představen pohled těžářů reprezentovaný Báňskými projekty, které z navržených variant záchrany preferovaly hlavně rozebrání a přesun kostela po blocích na některé místo v Novém Mostě.³⁴ S tím zásadně nesouhlasili zástupci SÚPPOP a rovněž Ing. Krejčí se vyslovil spíše pro rozpracování varianty přesunu kostela v celku.³⁵ Zároveň se Ing. Krejčí a dr. Wunsch shodli, že každá z uvažovaných variant záchrany je v zásadě realizovatelná a náklady, které pro Ministerstvo školství a kultury vyčíslili experti, jsou reálné. Výsledkem schůzky bylo doporučení, aby se ústředním investorem akce stalo Ministerstvo školství a kultury, kde by se k tomu účelu vytvořil zvláštní útvar. Generálním projektantem a zpracovatelem investiční studie měl být SÚRPMO s tím, že technickou část zpracuje kolektiv kolem dr. Wunsche v Průmyslových stavbách Gottwaldov, které byly také předpokládaným generálním dodavatelem stavby. Tato porada je pro příběh přesunu děkanského kostela důležitá také proto, že se při ní poprvé setkávají budoucí protagonisté a ředitelé organizace Transfera: prof. dr. Josef Wunsch a Ing. Otakar Novák. Jejich činy, jejich stýkáním a potýkáním byl přímo formován proces příprav přesunu i jeho výsledky.

Na tuto lednovou schůzku pak navázala další setkání dne 18. března na SKNV v Ústí nad Labem a 23. března 1965 na SÚPPOP v Praze, kam byli pozváni Ing. Novák za VK pro Most, zástupci SKNV, Ministerstva kultury, Státní komise pro investiční výstavbu, SÚRPMO a prof. Wunsch za Průmyslové stavby Gottwaldov (dále jen PSG). Jejich výsledkem byl souhlas Ministerstva školství a kultury s převzetím

32 Osobnost architekta Václava Krejčího je pro moderní dějiny Mostu zásadní. Jde o architekta, který v roce 1959 vyhrál soutěž na projekt výstavby centra Nového Mostu a měl tak možnost po dalších čtyřicet let utvářet podobu nově stavěného města. Později toto své působení popsal v knize KREJČÍ, Václav. *Most, zánik a vznik města. Z deníku architekta Václava Krejčího*. Ústí nad Labem: AA, 2000.

33 Materiál z porady je zachován v Národním archivu Praha, f. Státní ústav památkové péče a ochrany přírody, sign. Most 1963–1974, čj. 240/65 a 468/65. Jak je vidno z přehledu účastníků, na poradě chyběli zástupci Ministerstva kultury, což vzhledem k uvažované investorské účasti ministerstva na projektu představovalo problém a ministerstvo proti tomu také následně protestovalo (NA, f. Státní ústav památkové péče a ochrany přírody, sign. Most 1963–1974, čj. 1598/65 – Záznam z porady v SÚPPOP o organizačních opatřeních k přemístění děkanského kostela v Mostě konané dne 23. 3. 1965, příloha Informativní zpráva o současné situaci památkové záchrany děkanského kostela v Mostě, s. 1).

34 V zásadě připouštěly i variantu přesunu kostela v celku, ale navrhované místo (200 m západním směrem) považovaly za nevhodné, protože by tím byl kostel oddělen od Nového Mostu.

35 Naproti tomu zástupce Státní komise pro investiční výstavbu prosazoval variantu zachování pouze některých částí kostela ve formě náznakové konstrukce části prostoru, to však nebylo přijato ostatními.

investorství a objednaním podrobné investiční studie. Zároveň však podklady pro tato setkání odhalily nutnost řešení dalších přidružených problémů: potřebu urbanistického řešení celého plánovaného zeleného pásu východně od řeky Bíliny, kam měl být kostel zasazen,³⁶ vybudování komunikačního spojení tohoto území s Novým Mostem a provedení urychlené rekultivace tohoto území o šířce cca 400 m. To si dle propočtů Ministerstva paliv a energetiky mělo vyžádat dalších 12–15 mil. Kčs, o které bylo nutno navýšit prostředky na záchranu kostela.³⁷ Dalším problémem byla skutečnost, že kostel a jeho okolí v plánovaném novém umístění měly být podle předpokladů až do roku 1995 vystaveny intenzivní těžební činnosti a kostel samotný tak měl být řadu let zcela osamocen.³⁸

Rozhodnutí vlády z 21. dubna 1965, které ponechávalo všechny možnosti záchrany kostela otevřené, tak znamenalo pro Ministerstvo školství a kultury nutnost uspořádat další kolo uvažování a vyhodnocování vhodnosti a finanční náročnosti jednotlivých variant řešení problému mosteckého kostela. Na koordinační schůzce pro vypracování technicko-ekonomických studií k záchraně kostela, kterou svolalo Ministerstvo kultury a Ministerstvo paliv a energetiky na 14. května 1965, byla určena pracovní skupina expertů, kteří měli jednotlivá řešení posoudit. Z původní expertní skupiny Ministerstva kultury z roku 1964 do ní přešla většina členů³⁹ a k nim přibyli dr. Josef Wunsch za PSG, dále za Krajský projektový ústav Ústí n. L. Ing. Miloš Mandík a Ing. Václav Krejčí a za Báňské projekty Teplice Ing. Vladimír Nebeský a Ing. Stanislav Hradský. Komisi předsedal znovu akademik Stanislav Bechyně.⁴⁰ Její členové se zabývali celkem

36 Jak ukazuje situační plán zpracovaný Báňskými projekty Teplice, počítalo se s dvěma variantami umístění kostela: 200 m západně nebo 300 m jižně od původní lokace (viz obr. 3) – NA, f. Státní ústav památkové péče a ochrany přírody, sign. Most 1963–1974, čj. 1598/65 – Záznam z porady v SÚPPOP o organizačních opatřeních k přemístění děkanského kostela v Mostě konané dne 23. 3. 1965, část Informativní zpráva o současné situaci památkové záchrany děkanského kostela v Mostě, příloha Situace děkanského kostela v Mostě.

37 Tamtéž, s. 1–2. Ministerstvo kultury však předpokládalo, že ani při započtení této částky se nepřekročí limit 50 mil. Kčs, stanovený pro akci záchranu kostela (tamtéž, s. 3).

38 NA, f. SÚPPOP, sign. Most 1963–1974, čj. 1598/65 – Záznam z porady v SÚPPOP o organizačních opatřeních k přemístění děkanského kostela v Mostě konané dne 23. 3. 1965, část Podklady pro informativní zprávu pro vládu o dosavadním stavu akce přemístění gotického kostela v Mostě, s. 2).

39 Z původního osazenstva chyběl jen dr. Dvořák a jako zástupce SÚRPMO byl jmenován arch. Koreček místo Ing. Arnautova.

40 NA, f. Úřad předsednictva vlády – běžná spisovna, sign. 356/1/12, kart. 167 – Návrh vládního usnesení o zabezpečení památkového objektu děkanského kostela v Mostě při vyuhlovací akci podloží pod historickým jádrem města, příloha Závěry z porady o vypracování technicko-ekonomických studií k záchraně kostela v Mostě konané dne 14. května 1965 na MŠK. Komise měla vypracovat své studie do konce srpna 1965, není však z pramenů dohledatelné, zda byl termín dodržen. První zprávy o předložení těchto studií ministerstvem školství a kultury dalším zainteresovaným složkám jsou až z února 1966 (NA, fond Úřad předsednictva vlády –

jedenácti možnostmi řešení otázky kostela a hodnotili je z hlediska památkového (tj. podle míry zachování kostela), technického (náročnost a reálnost provedení akce), ekonomického (finanční, materiální náklady a potřeba pracovní sil) a časového (vzhledem k výstavbě koridoru plánované od počátku roku 1967). Posuzované varianty byly tyto:⁴¹

1. přesun kostela o 200 m západně (před koridor) na zhutněnou výsypku,
2. přesun kostela o 375 m jižně (před koridor)⁴² rovněž na zhutněnou výsypku,
3. přesun kostela o 900 m jižně (za koridor) na hřiště za Průmyslovou školou na podloží,
4. ponechání kostela na původním místě na uhelném pilíři,
5. ponechání kostela na původním místě na železobetonovém skeletu,
6. ponechání kostela na původním místě na vrtaných Benoto pilotech,
7. zachování pouze nejceněnějších prvků v lapidáriích a demolice zbytku objektu,
8. rozebrání kostela po blocích a jeho znovusložení na jiném místě,⁴³
9. rozebrání kostela až na jednotlivé kameny a jeho znovusložení na jiném místě,⁴⁴
10. ponechání kostela na původním místě na betonovém válci sahajícím do hloubky 60 m,
11. ponechání kostela na původním místě a jeho spuštění do úrovně vyhloubeného koridoru.

Varianty 1 a 2 byly odmítnuty, protože ponechávaly kostel na zhutněné výsypce, kde bylo zvýšené riziko zahoření sloje a nestability podkladu. Navíc by tyto varianty znamenaly zanechání kostela uprostřed vytěžované oblasti a jeho dlouholeté znepřístupnění. I po ukončení těžby a rekultivaci okolí by kostel zůstal mimo hranice zástavby a bylo by nutno k němu vybudovat přístupové komunikace. To vše by také vyžadovalo výrazné navýšení investičních prostředků. Kvůli rizikům zahoření a nestability podloží, jakož i z důvodu požadavku těžářů na uvolnění celého prostoru před koridorem byly odmítnuty také všechny varianty, které ponechávaly kostel na původním místě (tj. varianty č. 4, 5, 6, 10 a 11). Varianta 7 (zachování pouze vybraných částí kostela) byla posouzena jako naprosto nepřijatelná z památkového hlediska a zároveň jdoucí proti duchu vládního usnesení č. 612/64. Varianty 8 a 9, počítající s přemístěním kostela po částech, byly vyhodnoceny jako možné, ale z hlediska památkové péče také nevhodné, protože nezachovávají intaktnost památkového objektu. Přesto byl však tento způsob dále rozpracován týmem vedeným Ing. Budin-

běžná spisovna, sign. 356/1/12, kart. 167, č. j. 6807/66-11 – Informace pro s. dr. Míku, vedoucího sekretariátu předsedy vlády).

41 Podrobnosti k jednotlivým variantám viz NA, f. Úřad předsednictva vlády – běžná spisovna, sign. 356/1/12, kart. 167, čj. 41538/66, příloha č. 2, Ekonomické vyhodnocení zpracovaných variant – způsobů řešení záchrany gotického kostela v Mostě.

42 Šlo o místo u tehdejšího pivovaru.

43 Uvažovalo se přitom o jeho umístění u tehdejší střední průmyslové školy jako ve variantě 3.

44 Uvažovalo se přitom o jeho umístění u tehdejší střední průmyslové školy jako ve variantě 3.

kou jako alternativa k nakonec doporučené variantě 3.⁴⁵ Jako varianta nejlépe vyhovující všem požadavkům byl tedy komisí vyhodnocen přesun kostela v celistvosti na místo u Průmyslové školy, který také nejvíce vyhovoval z hlediska urbanistického. Přesun se měl dít po rostlé zemi, takže odpadaly problémy se zhutňováním náspů. Celkový náklad celé varianty 3 byl komisí vyčíslen na 83,5 mil. Kčs⁴⁶ a tato částka byla posléze ministerstvem *po zvážení všech okolností [...] shledána úměrná.*⁴⁷

K tomuto materiálu a doporučení expertní komise se ale museli vyjádřit i ostatní „zainteresované“ orgány.⁴⁸ V průběhu léta se podařilo přesvědčit exministra Odvárku, že přesun je nejlepší variantou.⁴⁹ K úspěšnému prosazení přesunu kostela však ještě zůstávaly dva problémy, které bylo nutno dořešit. Prvním byla rovina politická. Stále totiž trval odpor Severočeského KNV proti záchraně kostela, i když

45 Podrobněji viz NA, f. SÚPPOP, sign. Most 1963–1974, čj. 3323/66 – Most, děkanský kostel, II. alternativa záchranu. Stanovisko SÚPPOP k této alternativě však bylo negativní, protože *rozebrání a znovupostavení objektu na novém místě je z hlediska památkové péče pouze krajním řešením záchranu památky, která tak z velké části ztrácí na své původní hodnotě. Rozebrání památky je přijatelné pouze v takovém případě, když jiné způsoby záchranu jsou ze zásadních důvodů neřešitelné.* Jejich finálním stanoviskem bylo *po zhodnocení výše uvedených připomínek a po zvážení negativních zkušeností s dosud prováděnými akcemi přenesení památkových objektů (kostel v Červené n. Vlt. a řetězový most v Podolsku) se plnou vahou své odborné autority přiklání k názoru, že záchranu kostela v Mostu řeší přijatelným způsobem pouze alternativa I, která navrhuje jeho přesunutí vcelku (jako byla již zachráněna kaple Maří Magd. v Praze při rozšiřování předmostí Čechova mostu).* Památkáři také kritizovali, že nebyli přizváni k žádnému jednání o navrženém způsobu záchranu kostela rozebráním a že se s nimi nepočítá ani pro oponentní řízení.

46 To sice překračovalo původní stanovený 50milionový limit na záchranou akci, ale odborníci v komisí argumentovali návratností prostředků z odprodeje použitých prefabrikátů po akci a zdůraznili také velké možnosti kulturně propagační ke zvýšení turistického ruchu, zejména z ciziny. Navíc se dle požadavků těžařů uvolňovalo k vytěžení uhlí v pilíři kostela, jehož hodnota byla odhadována na 100 mil. Kčs, celá akce měla tedy i tak skončit v „černých číslech“.

47 NA, f. Úřad předsednictva vlády – běžná spisovna, sign. 356/1/12, kart. 167, čj. 41538/66 – Informace k návrhu vládního usnesení, s. 3.

48 Viz např. stanovisko SÚPPOP v pozn. 45. Svůj pohled prezentovala v této době také „zainteresovaná veřejnost“, když prof. V. V. Štech publikoval 4. 6. 1966 v Literárních novinách poměrně ostrý článek *O jeden kostel*, v němž prezentoval veškeré možné zisky z těžby jako nesouměřitelné s hrozící ztrátou kulturních a historických hodnot ztělesněných právě mosteckým děkanským kostelem (podrobněji viz SPURNÝ, Matěj, ref. 8, s. 216).

49 Odvárka v dopise ministru kultury Hájkovi ze 23. 7. 1966 píše, že po prostudování materiálu nedoporučuje předkládat vládě variantu záchranu kostela rozebráním. Snažil se ještě trochu podpořit možnost zachránění pouze nejceněnějších částí kostela, ale nakonec tak trochu neochotně souhlasil s přesunem kostela vcelku: *Trvá-li však ministerstvo školství a kultura i nadále na tom, že je památková hodnota gotického kostela v Mostě natolik mimořádná, že je nutno památku zachovat jako celek, považují za nutné doporučit vládě k realizaci jedině variantu přesunu kostela* (NA, f. Úřad předsednictva vlády – běžná spisovna, sign. 356/1/12, kart. 167 – dopis I. náměstkyně ministru hornictví ministru školství a kultury Hájkovi ze 23. 7. 1966).

jeho předseda Jelínek už začínal tušit, že svůj původní návrh neprosadí.⁵⁰ Zamítavé stanovisko KNV totiž bylo podkopáno mimo jiné podporou záchrany kostela ze strany ONV v Mostě. Rada ONV Most si v odpovědi ministru Hájkovi ze 30. září 1966 dala i tu práci, že rozporovala a odpovídala na nejčastější námitky proti záchraně kostela a přímo v opozici proti stanovisku SKNV píše: *Námitky, že posun si vyžádá prostředky, kterých by mohlo být použito na jiné potřebné stavby, jsou podle našeho názoru vyvráceny tím, že likvidaci kostela by nemohl nikdo v kulturním státě schválit a každé jiné řešení by bylo zhruba stejně nákladné, ale památka by nemohla plnit svoji kulturní funkci.*⁵¹ Politicky se tedy přesun nakonec zdál být relativně průchodný.

Zbývala však ještě jedna důležitá otázka: Kdo jej vlastně zaplatí? Ministerstvo kultury jako předpokládaný investor nemělo pro takovou akci připraveny žádné fondy. Ministerstvo hornictví podle platného vládního nařízení tyto náklady hradit ne-

50 V listě ministru Hájkovi ze 17. 9. 1966 uznal památkovou hodnotu kostela, ale poukazoval zároveň na to, že v Severočeském kraji je potřeba naléhavě řešit celou řadu problémů obyvatel, na které dopadají důsledky intenzivní těžby, a že velká část z nich by vynaložení tak značných prostředků na záchranu kostela vnímala v kontrastu s neřešením jejich životních problémů. Zároveň také prohlašoval, že Severočeský kraj vynakládá již tak značné prostředky na záchranu památkového fondu, a i tak se např. na Terežín peněz nedostává. Proto doporučoval, *aby tyto okolnosti, které jsou důvodem zamítavého postoje orgánu Severočeského kraje, byly vzaty v úvahu při konečném řešení* (NA, f. Úřad předsednictva vlády – běžná spisovna, sign. 356/1/12, kart. 167, čj. 49103/66 – Zpráva o způsobech řešení a návrh vládního usnesení o technickém zabezpečení gotického kostela v Mostě, příloha č. 4a).

51 NA, f. Úřad předsednictva vlády – běžná spisovna, sign. 356/1/12, kart. 167, čj. 49103/66 – Zpráva o způsobech řešení a návrh vládního usnesení o technickém zabezpečení gotického kostela v Mostě, příloha č. 4b. Dále se stanovisko ONV Most vypořádává s námitkami údajného německví památky (*O této otázce by bylo možno polemizovat a prokazovat český původ. Domníváme se však, že to není z tohoto hlediska rozhodující. Pokud jde o vzácné historické památky a dokumenty, musí platit v celém civilizovaném světě zásada, že se hodnotí bez ohledu na národnostní původ*), o rozporuplnosti záchranu kostela v čase boje proti náboženským předsudkům (*Chrám sv. Víta – to dnes není místo, odkud by byly šířeny reakční názory, nýbrž památník dokumentující skvělou historii našeho národa. [...] [P]odobnou funkci bude pro nové město, které nutně potřebuje navázat na kulturní historii, plnit i děkanský chrám*) a politické neúnosnosti záchranu kostela při existenci značných nedostatků v obchodní síti, službách a problémů v oblasti životního prostředí (*Není přece dobře možné přistupovat k rozhodování o záchraně této významné architektonické památky, která překonala věky, z hlediska našich obtíží. Nedostatky dnes občany Mostu kritizované považujeme za dočasné a nemohou ovlivnit rozhodování, ledaže bychom je chtěli nadále konzervovat*). Lze konstatovat, že rada ONV tak prokázala pozoruhodnou (vzhledem k situaci až obdivuhodnou) rozumnost a rozhled, který mnohým na kraji i v ústředních orgánech chyběl. Nutno ale také zmínit, že se v létě 1966 začínal měnit i společenská nálada a názor na likvidaci Mostu. Dne 25. 6. 1966 totiž vyšla v Literárních novinách č. 15 stať Vladimíra Karfíka *Most – obležené město*, která spustila vlnu polemiky se záměrem likvidovat město (podrobněji k tomu SPURNÝ, Matěj, ref. 8, s. 210). Stanovisko rady a ochota postavit se za kostel tím mohla být a pravděpodobně také byla ovlivněna.

mohlo, ledaže by vláda povolila výjimku z jeho ustanovení.⁵² Předsednictvo vlády na operativní poradě 17. ledna 1967 stanovilo, aby pro jednání předsednictva ÚV KSČ byly předloženy pouze varianty 3 a 7 s doporučením varianty 3 k realizaci. Co se týče financí, rozhodlo, že prostředky nesmí jít z fondů na řešení otázek životního prostředí v severních Čechách.⁵³ Teprve porada konaná na Ministerstvu kultury a informací (dále jen MKI)⁵⁴ 2. června 1967 přinesla řešení této otázky: zúčastnění zástupci Ministerstva kultury, hornictví a financí (a zástupce Státní komise pro techniku) se dohodli, že za předpokládaných nákladů 130 mil. Kčs uhradí Ministerstvo hornictví 60 mil. Kčs, Ministerstvo financí 20 mil. Kčs, Státní komise pro techniku 20 mil. Kčs a Ministerstvo kultury a informací 10 mil. Kčs. Zbývajících 20 mil. Kčs pak bude uhrazeno z prostředků ostatních ústředních, krajských a místních institucí, jakož i z propagačních akcí. Tento postup pak 18. července 1967 akceptovala i vláda s tím, že zpráva o řešení záchrany mosteckého kostela měla být předána předsednictvu ÚV KSČ.⁵⁵ Tam však byla záležitost opět zbrzděna, když předsednictvo ÚV KSČ 5. září 1967 rozhodlo, aby byl⁵⁶ návrh záchrany kostela projednán až po vyřešení celé koncepce rozvoje severočeské oblasti.

Vládní komise pro Most mohla na svém zvláštním zasedání v Mostě 9. října 1967 alespoň konstatovat, že všechny technické a ekonomické překážky ve věci záchrany mosteckého kostela již byly odstraněny a že přesun kostela za koridor je jedinou relevantní variantou řešení.⁵⁷ Ministerstvem stavebnictví byl potvrzen generální dodavatel akce (Průmyslové stavby Gottwaldov) a Ministerstvo hornictví nabídlo možnost spolupráce s Báňskými projekty Teplice při zpracování potřebné projektové dokumentace. Komise však zároveň upozornila, že kostel musí být vzhledem k již probíhající těžební činnosti na koridoru přestěhován za území koridoru nejpozději do konce roku 1972, jinak by hrozilo zastavení stavby koridoru.⁵⁸ Byl proto stanoven následující harmonogram akce: projektový úkol měl schválen do června 1968, kdy měl také finišovat terénní průzkum, jakož i archeologické a památkové průzkumné

52 NA, f. Úřad předsednictva vlády – běžná spisovna, sign. 356/1/12, kart. 167, čj. 49103/66 – Zpráva o způsobech řešení a návrh vládního usnesení o technickém zabezpečení gotického kostela v Mostě, příloha č. 7.

53 NA, f. Úřad předsednictva vlády – běžná spisovna, kart. 339 – Záznam z operativní porady předsednictva vlády dne 17. 1. 1967.

54 Dne 20. 1. 1967 došlo k rozdělení agend školství a kultury ve vládě a vedle Ministerstva školství vzniká samostatné Ministerstvo kultury a informací pod vedením Karla Hoffmanna.

55 NA, f. Úřad předsednictva vlády – běžná spisovna, kart. 362 – Záznam z operativní porady předsednictva vlády dne 18. 7. 1967

56 NA, f. Ministerstvo kultury, kart. 248, čj. 3615/69 – Zabezpečení záchrany gotického kostela v Mostě – informace o stavu akce, důvodová zpráva, s. 2.

57 NA, f. Úřad předsednictva vlády – běžná spisovna, sign. 356/1/12, kart. 164 – Zápis z mimořádného zasedání Vládní komise pro koordinaci a kontrolu postupu při likvidaci starého a dostavbě nového Mostu konaného dne 9. 10. 1967, s. 3.

58 Tamtéž.

práce. Souhrnné řešení projektu mělo termín do června 1969 a tehdy také mělo být hotovo odstrojení kostela. Následovat pak měly stavební práce tak, aby byl celý přesun ukončen do prosince 1972.⁵⁹ Zástupce Ministerstva kultury a informací přislíbil vytvoření inženýrské složky, která by řídila další práce při záchraně kostela, dále objednání zpracování projektového úkolu u Báňských projektů Teplice a zajištění památkového a archeologického průzkumu. Tajemník Vládní komise pro Most Ing. Novák měl pak projednat s MKI, Ministerstvem stavebnictví, Báňskými projekty Teplice (dále jen BP Teplice) a Výstavbou koridoru Most organizační řád zmíněného inženýringu pro záchranu kostela, jeho vztahy ke zúčastněným organizacím, projednat a odsouhlasit s generálním projektantem a generálním dodavatelem podrobný harmonogram prací a vymezit spolupráci inženýringu s Vládní komisí pro Most.⁶⁰

Přestože tedy ještě nebylo definitivně rozhodnuto o řešení záchranu kostela ze strany vlády a vedení KSČ, pokračovalo se na základě doporučení Vládní komise pro Most v přípravách celé akce. Dne 24. října 1967 proběhla na Ministerstvu kultury porada za účasti jeho zástupců (Oleg Homola a František Teper), pracovníků Vládní komise pro Most (Otakar Novák a Jaromír Zelenka), akademika Stanislava Bechyně (jako předseda komise expertů), prof. Josefa Wünsche (za PSG) a Ing. Vladislava Blomana (za BP Teplice). Zde byl přijat předložený „návrh na organizační a technické zajištění akce přesunu gotického kostela v Mostě“. Ten ukládal založit na Ministerstvu kultury pracoviště, které by zajišťovalo celou záchrannou akci z titulu ústředního investora, a také obnovit činnost komise expertů, která měla mít řídicí a schvalovací roli ve věci technického řešení přesunu. Dále bylo ministerstvu uloženo zahájit kroky k ustavení inženýringu,⁶¹ který by byl samostatnou organizací přímo řízenou ministerstvem a zajišťoval i roli přímého investora a generálního projektanta.⁶² Za vedoucího této inženýrské organizace byl doporučen prof. Wunsch. Ministerstvo mělo také objednat u Báňských staveb Teplice vypracování projektového úkolu, přičemž technické řešení přesunu k tomu měl vypracovat nově zřizovaný inženýring.⁶³ Dokument konstatoval, že celá akce zatím nebyla schválena politickými orgány, ale doporučoval, aby za součinnos-

59 Tamtéž, s. 4.

60 Tamtéž, s. 6.

61 Šlo o budoucí organizaci Transfera.

62 Podrobnější zaměření jeho práce zahrnovalo zajišťování věci kolem projektového úkolu a jeho schvalování, sledování koordinace vyvolaných investic souvisejících se stavbou, vypracování projektové dokumentace, řízení akce a přejímáním prací od dodavatelů, zajištění technologické vybavenosti a jejich dodávek, činnost technického dozoru na akci, zajišťování rozpočtových a plánovacích činnosti na akci, propagaci akce a také zajišťování památkového dozoru (do inženýringu měl být detašován jeden odborný pracovník památkové péče).

63 ABS, f. Ministerstvo vnitra ČSR, nezprac. materiál, přír. č. 1550/89 – ČVS:VV-660/20-69 – Přesun kostela Most (dále jen VV-660/20-69), s. 95–99.

ti Báňských staveb Teplice, komise expertů, sekretariátu Vládní komise pro Most a pracoviště na Ministerstvu kultury byly provedeny přípravné a organizační práce na zřízení inženýringu tak, aby toto pracoviště mohlo zahájit činnost nejpozději ve chvíli definitivního schválení záchranné akce a aby pak mohly být – vzhledem k již existujícímu časovému skluzu – co nejrychleji zahájeny práce na projektu a k zajištění generálního dodavatele.⁶⁴ Cesta ke zřízení organizace Transfera tak byla narýsována a připravena.

Transfera v roce jedna

Má-li být přemístěn v e l k ý objekt na poměrně m a l o u vzdálenost, pak je výhodné nešetřit na drahách posuvu a řešit tyto jako velmi tuhé nosníky [...]. Má-li být naopak přemístěn m a l ý objekt na poměrně v e l k o u vzdálenost, pak je výhodné řešit dráhy posuvu jako pružné [...]. Při zpracování studie na přemístění mosteckého kostela v r. 1965 volil autor řešení drah tuhých a snažil se konstruovat dráhové nosníky tak, aby se jejich elementy daly po skončené akci výhodně použít jako vozovkových panelů. [...] Podepsaný se souhlasem ministerstva kultury a informací a podle směrnic předsedy komise technických expertů MKI požádal dopisem ze 16. 1. [19]68 francouzského experta, známého z odborné literatury jako t. č. nejzkušenějšího odborníka v přemístování stavebních objektů, aby osobně přispěl k řešení daného problému.⁶⁵

prof. Josef Wünsch pro poradu k přesunu gotického kostela v Mostě na MKI 16. dubna 1968

Fakt, že projektový úkol nebyl dosud schválen a že se organizace [Transfera] vzhledem k daným termínům pro přemístění kostela ocitá v situaci, kdy musí neplnit anebo nejméně obcházet vyhlášku Státní komise pro techniku čís. 107/66 Sb., o dokumentaci staveb, svědčí o naprostém – zcela mírně řečeno – nepochopení odpovědných pracovníků odboru, který nás zatím řídí. Vážený pane ministře, prosím, abyste laskavě věnoval tomuto mémuto podání, vyvěrajícímu jen z uvědomění velké odpovědnosti k jedinečné kulturní památce, Vaši pozornost a zjednal nápravu, případně – uznáte-li tuto moji zprávu a stížnost za neodůvodněnou – mě z funkce odvolal.⁶⁶

prof. Josef Wünsch ministru kultury a informací, 4. prosince 1968

Do konce roku 1967 se už otázka záchrany kostela zásadním způsobem dále neposunula. BP Teplice začaly na základě objednávky Ministerstva kultury vypracovávat

64 VV-660/20-69, s. 99.

65 VV-660/20-69, s. 11–12.

66 VV-660/20-69, s. 110.

projektový úkol přesunu kostela⁶⁷ a v prosinci se poprvé sešla obnovená komise technických expertů. Ta začala fungovat ve složení: předseda – akademik Stanislav Bechyně, tajemník – JUDr. Jaromír Zelenka, členové – prof. Josef Wunsch (PSG), Ing. Emil Petýrek (ředitel Hornického ústavu ČSAV), Ing. Otakar Novák, Ing. Vladislav Bloman (BP Teplice), ak. arch. Jaroslav Blažek (za MKI).⁶⁸

Hned na počátku dalšího roku, 5. ledna 1968, se komise expertů sešla znovu. Vyslechla zprávu z BP Teplice o průběhu přípravy projektového úkolu a uložila zapojení skupiny kolem prof. Wunsche do spolupráce na projektovém úkolu, aby byla zajištěna součinnost s generálním dodavatelem (PSG). Bechyně a Wunsch pak předali zástupci ministerstva koncept dopisu pro UNESCO. Komise se totiž na prosincovém setkání usnesla vstoupit do jednání s UNESCO, kde doufala v možnost získat francouzské technologické zařízení pro přesun stavebních objektů.⁶⁹ Komise jednala také o předpokladech zahájení činnosti Transfery na poli památkové péče a při propagaci celé akce. Zde konstatovala nutnost rychlého ustavení organizace⁷⁰ a jejího řádného zajištění personálního a kancelářského.

Pak se však začaly věci opět komplikovat, a to ze strany Ministerstva kultury. Nejprve byla komise na dalším zasedání 31. ledna informována, že akce byla na ministerstvu převedena na odbor ekonomiky, aby se pak otevřela otázka, jakou podobu by měla vlastně nová organizace mít – byla zavržena možnost jejího zřízení jako rozpočtové organizace a rozhodnutí, zda půjde o hospodářskou, nebo kulturně příspěvkovou organizaci, bylo odročeno do doby, až bude předložena věcná náplň

67 Termín odevzdání byl do konce března 1968.

68 VV-660/20-69, s. 39; později přibyl ještě dr. Jaromír Neumann, ředitel ústavu pro teorii a dějiny umění ČSAV (tamtéž, s. 42,48). Z tohoto prosincového setkání komise expertů se však nedochoval žádný zápis.

69 Šlo o technologii, kterou vyvinula pařížská firma Etablissements Sainrapt et Brice (a používala její dceřiná firma TEPNO, vedená Jacquesem Prévostem) a která byla využita při přesunu egyptského chrámu Amada v Núbii, ohroženého kvůli budování Horní (též Vysoké) asuánské přehrady na Nilu. Na rozdíl od obou známých chrámů z Abu Simbel, zbudovaných Ramessem II., které byly v letech 1964–1968 přesunuty rozřezané po blocích, nepřicházel tento způsob záchrany v případě chrámu Amada do úvahy kvůli vzácným malovaným reliéfům, jimiž byl pokryt vnitřek tohoto chrámu. Proto byl navržen a v letech 1964–1965 realizován jeho transport v jediném kuse po kolejích po dráze dlouhé 2600 m s převýšením 65 metrů (podrobněji viz PRÉVOST, Jacques. Moving the Temple of Amada. In: *French technical bulletin*, Nr. 1/1966. New York: Economic Section of the French Embassy in the U. S. A., 1966, s. 1–5. Dostupné též z: <https://books.google.cz/books?id=SJdBmjsV1i8C>). Snaha komise získat tuto technologii byla velká. Rozběhly se dvě varianty jednání: s pracovníky čs. zastoupení v UNESCO, kde se uvažovalo dokonce o jeho získání bez nutnosti vynaložení devizových prostředků, a paralelně se Státní komisí pro techniku o možnosti jejího získání v rámci smlouvy s Francií o vědecko-technické spolupráci – zde by se to ovšem bez deviz neobešlo (VV-660/20-69, s. 40–41).

70 Jako mezní termín ustavení Transfery (vzhledem k harmonogramu výstavby koridoru) viděla komise začátek druhého čtvrtletí roku 1968 (VV-660/20-69, s. 45).

inženýringu.⁷¹ Někdy v této době se také ministr kultury Hoffmann pokusil znovu otevřít otázku záchrany kostela jeho ponecháním na místě, když požádal ministra hornictví o vypracování projektu této varianty, přestože tato možnost již byla podrobně posouzena komisí expertů a odmítnuta. Jakékoliv zdržování přípravných prací přitom vzhledem k daným lhůtám stavby koridoru již ohrožovalo možnost záchrany kostela podle schválené varianty přesunu.⁷²

Další záležitostí hrozící komplikací celé mostecké akce byla skutečnost, že koncem února Průmyslové stavby Gottwaldov, s nimiž se počítalo jako s generálním dodavatelem celé akce, odřekly svou další účast.⁷³ To ohrožovalo akci ve dvou rovinách: jednak bylo nutno hledat nový podnik, který by byl schopen a ochoten akci zrealizovat, jednak prof. Wünsch a jeho spolupracovníci byli zaměstnanci PSG, bylo tedy otázkou, zda se budou moci na dalších pracích podílet.⁷⁴ Problém generálního dodavatele se stal během na dlouhou trať, nicméně otázku prof. Wünsche a jeho týmu se podařilo vyřešit jednáním s vedením PSG, které je za splnění některých podmínek nakonec bylo ochotné pro vznikající Transferu uvolnit. Na druhou stranu stažení PSG z projektu umožňovalo upravit původní projekt přesunu z roku 1965, který byl přizpůsoben požadavkům tohoto podniku a byl základem projektového úkolu vypracovávaného BP Teplice, s využitím nové technologie podle návrhu francouzských expertů,⁷⁵ jak o tom bude řeč dále.

Na příštím jednání komise expertů 22. března 1968 se založení Transfery přece jen přiblížilo: bylo referováno, že se podařilo získat souhlas ministra kultury s plným rozvinutím akcí k přesunu kostela a také souhlas ministerstev kultury a financí a Státní komise pro techniku se zřizovací listinou Transfery. Zajištěno bylo i projektové oprávnění pro tuto organizaci a byl připraven jmenovací dekret prof. Wünsche za ředitele Transfery. Problémem však zůstávaly prostory pro činnost organizace, které se stále nedařilo získat. Komise tak považovala za nutné upozornit, že je celá akce přesunu již teď velmi vážně ohrožena a že nebude možno dodržet původní harmonogram na zpracování projektu a realizace akce a že nejspozdějším možným datem zřízení Transfery je 1. duben 1968.⁷⁶

71 To mělo být hotovo do příštího setkání komise, které bylo plánováno na 26. 2., z nezjištěných důvodů se však uskutečnilo až 22. 3. 1968. Nakonec na základě přímého požadavku prof. Wünsche byla Transfera založena jako hospodářská organizace, což jí mělo poskytnout širší možnosti uplatnění a financování (viz svědectví psané patrně Ing. Fuchsem na počátku roku 1969: Poznámky k činnosti a stavu Transfery, informační zpráva o zajištění úkolu zabezpečení památkového objektu děkanského kostela v Mostě z 23. 1. 1969 (VV-660/20-69, s. 163).

72 NA, f. Úřad předsednictva vlády – běžná spisovna, sign. 356/1/12, kart. 145, čj. 3364/68 – Informace pro místopředsedu vlády s. Fr. Krajčířika.

73 Viz dopis PSG Báňským projektům Teplice z 27. 2. 1968 (VV-660/20-69, s. 5).

74 Připomeňme, že se s prof. Wünschem počítalo pro pozici ředitele Transfery.

75 VV-660/20-69, s. 22.

76 Zápis č. 3 z porady Komise technických expertů ministerstva kultury a informací z 22. 3. 1968 (VV-660/20-69, s. 57).

Nicméně ani tento termín se nakonec nepodařilo dodržet.⁷⁷ Organizace Transfera vznikla až k 15. dubnu 1968⁷⁸ a jejím prvním ředitelem byl již 11. dubna jmenován prof. Josef Wünsch.⁷⁹ Kdo byl prof. Josef Wünsch a jak a proč byl vybrán jako první ředitel tohoto specializovaného podniku? Byl absolventem ČVUT a stal se specialistou na mostní betonové konstrukce a problematiku předpjatého betonu. V letech 1949–1958 působil jako učitel na Slovenské vysoké škole technické⁸⁰ na Fakultě inženýrského stavitelství (katedra Betonových mostů a konstrukcí), zde byl také v roce 1955 jmenován profesorem, v letech 1955–1957 byl též proděkanem této fakulty. Zde vychoval asi první generaci moderních statických a podle svědectví jeho spolupracovníků byl nejen skvělým teoretickým odborníkem⁸¹, ale rovněž známým experimentátorem a ze strany technické praxe velmi často žádaným expertem.⁸² Byl ceněn pro svou pracovitost, odbornou zdatnost a velkou technickou fantazii při řešení často složitých problémů.⁸³ Jeho dílem byl mimo jiné most na Nových Sadech v Brně, postavený v roce 1951, proslulost si ale získal zejména projektem mostů přes Váh v Komárně z let 1951–1955 (jednoobloukový most o rozpětí 115 m stavěný na nestabilním podloží) a v Seredi z let 1956–1959 (šikmý most stavěný ve spádu). Vysokoškolské působení prof. Wünsche ukončila v r. 1958 aféra kvůli jeho vyšetřování Státní bezpečností. V roce 1957 totiž Wünsch v době, kdy v rámci vědeckého úkolu řešil problematiku šikmoplochých mostů,⁸⁴ publikoval výsledky své práce v NSR⁸⁵,

77 Do již tak termínově napjaté situace totiž promluvila i politická situace: rezignace prezidenta Antonína Novotného, nástup Ludvíka Svobody a následná rezignace vlády Jozefa Lenárta 6. 4. 1968. O dva dny později byla jmenována nová vláda v čele s Oldřichem Černíkem.

78 Do podnikového rejstříku byla zapsána k 7. 5. 1968 (VV-660/20-69, s. 273).

79 Jmenovací dopis podepsal již nový ministr kultury a informací Miroslav Galuška (VV-660/20-69, s. 109).

80 Dnešní Slovenská technická univerzita v Bratislavě

81 Viz jeho práce *Tuhý základ a pružný poloprostor z r. 1947, Železobetonové deskové mosty z r. 1951*.

82 FEČKO, Ladislav. Prof. Wünsch, příspěvek na konferenci Betonárske dni 2010. In: *Svf.stuba.sk* [online]. 14. 1. 2013 [cit. 2020-09-01]. Dostupné z: https://www.svf.stuba.sk/kbkm/historia-katedry-kbkm-roky-1938-1945/prof.-wunsch.html?page_id=5016. Za pomoc při hledání materiálu k osobě prof. Wünsche jsem zavázán díky PhDr. Márii Borikové z archivu Slovenské technické univerzity v Bratislavě.

83 Prof. Wünsch byl také autorem řady patentů, např. předpínání konstrukcí pomocí železobetonových klínů z r. 1955 (PV 723-56) nebo patentů souvisejících se stavěním metodou zvedaných stropů, zejména monolitické tenkostěnné stropy z r. 1961 (PV 1841-61, dostupné z: <http://spisy.upv.cz/Patents/FullDocuments/108/108638.pdf>) a monolitický železobetonový strop r. 1967 (PV 548-67, dostupné z: <http://spisy.upv.cz/Patents/FullDocuments/144/144928.pdf>).

84 Souviselo to právě se stavbou takového mostu v Seredi.

85 V Československu vyšla jeho práce pod titulem *Statika předpjatých konstrukcí*, nicméně podle Wünschova svědectví se obě publikace lišily: *německá byla spíše teoretická, zatímco československá byla zaměřena na praktické využití* (viz Ústav paměti národa, f. vyšetřovacích spisů, arch. č. V-1132 BR, f. 119r).

aniž k tomu měl souhlas zaměstnavatele, tedy Fakulty inženýrských staveb. Tím porušil tehdy platné předpisy a celá věc nakonec skončila u soudu, který mu pro trestný čin porušení povinnosti veřejného činitele uložil nepodmíněný trest na dva a půl roku.⁸⁶ Jeho dalším působištěm se pak staly podniky Průmyslové stavby Brno a Průmyslové stavby Gottwaldov, odkud jej pro mosteckou akci získal akademik Stanislav Bechyně, který s ním předtím úspěšně spolupracoval již na zmíněném projektu mostu v Komárně. Na řešení záchranu mosteckého kostela se tak prof. Wunsch podílel již od ledna 1965.

Krátce po jmenování prof. Wünsche do úřadu došlo podle svědectví jeho spolupracovníka z PSG (a poté i Transfery) Ing. Karla Resla ke schůzce, která zřejmě předurčila další dění v Transfere. Wunsch s Reslem se sešli na Ministerstvu paliv s tajemníkem Vládní komise pro Most Ing. Otakarem Novákem a ten Wunschovi předložil předem připravený dekret na své jmenování ekonomickým náměstkem ředitele Transfery s plnými pravomocemi a platností od 1. ledna 1968. Wunsch prý prohlásil, že si musí takové jmenování ještě dobře promyslet.⁸⁷ Nakonec zřejmě Nováka odmítl a byl mu pak z ministerstva přidělen za ekonomického náměstka Ing. Fuchs, který se však poté ukázal být v Transfere pátou kolonou Wunschových protivníků. Tímto odmítnutím si Wunsch udělal vlivného nepřítele, který byl schopen ovlivňovat jednání úředníků ministerstva vůči Wunschovi, resp. celé Transfere a její činnosti, jak ještě uvidíme.⁸⁸

První výsledky činnosti prof. Wünsche se dostavily ještě do konce dubna 1968. Na základě písemného kontaktu a Bechyněm a Wunschem vyjednaného pozvání ze strany Ministerstva kultury přijeli do Prahy Ing. Jacques Prévost a Ing. Henri Cheguillaume, zástupci firem TEPNO, resp. Sainrapt et Brice, jako experti se zkušeností s přesunováním stavebních objektů. Jejich pobyt se odehrál ve dnech 24.–27. dubna 1968 a jeho součástí byl i průzkum situace přímo v Mostu, kde navštívili samotný kostel Nanebevzetí Panny Marie a prošli trasu plánovaného přesunu.⁸⁹ Oba francouzští experti byli velmi zaujati celým problémem a byli ochotni se na jeho řešení aktivně podílet. Navrhli proto možnost realizovat přesun na pružných drahách (na kolejích), s nimiž měli dobrou zkušenost z Egypta, jako variantu, která je efektivnější a levnější než přesun po tuhých nosnících. Ing. Prévost viděl záchranu kostela

86 Podobnější údaje k tomu je možno získat v dochovaném vyšetřovacím spise (Ústav paměti národa, f. vyšetřovacích spisů, arch. č. V-1132 BR). Za zpřístupnění materiálů děkuji kolegům z Ústavu paměti národa, zejména pak Jeruši Sivošovi.

87 VV-660/20-69, s. 272–273.

88 Novák poté ostentativně ukončil svou činnost v komisi technických expertů (viz dále) a začal v kuloárech i na poradách rozhlašovat, že Wunsch *sliboval před ustavením Transfery vysoké funkce [...] Ing. O. Novákovi a dr. Zelenkovi, kteří mu pomáhali urychlit příslušná jednání, a jakmile jednou měl dekret v ruce „prý se na ně vykašlal“*. (VV-660/20-69, s. 125).

89 Kromě toho navštívili ještě Výzkumný ústav pozemních staveb a podnik Technometra v Praze-Hostivaři (VV-660/20-69, s. 13).

přesunem jako reálnou a byl ochoten vypracovat ekonomickou studiu srovnání obou variant, což však poté zástupci Ministerstva kultury vyhodnotili jako nepřijatelné vzhledem k vysoké částce, kterou za vypracování požadoval.⁹⁰ Padla tak i možnost, že by se firma TEPNO přímo účastnila přesunu kostela. Nicméně na základě výsledků návštěvy obou Francouzů byl pro poradu komise expertů 7. května 1968 připraven návrh, aby se zahájily práce na prováděcím projektu přesunu alternativním řešením na pružných drahách. Transfera pak měla pořídit či vyrobit k tomu potřebná technologická zařízení (hydraulické lis, čerpadla a síť trubek) a také provést všechny nutné specializované práce. Řešení akce přemístěním na pružných drahách mělo také být přihlášeno jako patent u Úřadu pro patenty a vynálezy.⁹¹

Zasedání komise technických expertů 7. května 1968 však bylo až nečekaně bouřlivé. Poté co prof. Wünsch komisi seznámil s doporučením Ing. Prévosta přesunout kostel po pružných drahách, postavili se proti tomuto návrhu Ing. O. Novák a dr. Zelenka. Situaci vyhrotili natolik, že dokonce podmínili svoji další účast na mostecké akci tím, že komise přijme jejich návrhy⁹², a když se tak nestalo, odešli z jednání.⁹³ Ing. Novák potom odmítl svou činnost jak v komisi expertů, tak i v Transfere. Pak bylo navrženo, aby komise byla doplněna o doc. Ladislava Nováčka ze Stavební fakulty ČVUT, agendu dr. Zelenky (tj. místo tajemníka komise) měl převzít Ing. Fuchs, jak navrhoval Wünsch.⁹⁴

Jen o den později se celá problematika Mostu, jeho likvidace a přesunu obyvatel do nově budovaného města dostala do centra pozornosti široké veřejnosti. V Mladé frontě tehdy vyšel článek M. Brožovského Chystá se kulturní zločin, který ostře kritizoval likvidaci starého Mostu, jeho předpoklady a nezbytnost. Tento text uka-

90 J. Prévost na letišti nacenil tuto práci na 85 000 francouzských franků (VV-660/20-69, s. 13, 18).

91 VV-660/20-69, s. 18.

92 Zápis z porady Komise technických expertů Ministerstva kultury konané dne 7. 5. 1968 (VV-660/20-69, s. 58). O jaké návrhy přesně šlo, však není možno zjistit, protože tyto podrobnosti zápis neobsahuje. Lze spekulovat, zda se nejednalo o převzetí funkce generálního dodavatele Báňskými stavbami Most, jež prováděly práce na koridoru a s nimiž měli Novák a Zelenka úzký kontakt vzhledem k jejich členství ve Vládní komisi pro Most. Tomuto spojení chtěl ale Wünsch zabránit, neboť by Transfere znemožnilo převzetí dodavatelských prací (viz VV-660/20-69, s. 166).

93 Zápis z porady Komise technických expertů Ministerstva kultury konané dne 7. 5. 1968 (VV-660/20-69, s. 58). Podobnou nátlakovou taktiku využil O. Novák v dalším vývoji situace kolem Transfery ještě několikrát, jak ještě uvidíme. Tentokrát mu ještě tato taktika nevyšla, v dalších případech byl ale úspěšnější.

94 Ing. Jiří Fuchs byl přijat do Transfery na místo ekonomického náměstka k 7. 5. 1968 a k 26. 10. 1968 byl z této pozice odvolán po provedení revize, která konstatovala zásadní pochybení při vedení tohoto úseku. Návrh jeho jmenování do funkce tajemníka komise expertů se však zřejmě neprosadil, neboť se v zápisech z jednání této komise nevyskytuje. Podle vyznění zápisů z porad komise si dr. Zelenka svůj odchod zřejmě rozmyslel, neboť od září 1968 opět na jejich zasedáních vystupuje (VV-660/20-69, s. 64).

zuje na změnu uvažování části veřejnosti ve vztahu ke kulturnímu a společenskému dědictví a k životnímu prostředí. Následně byli redaktori Mladé fronty pozváni na jednání se zainteresovanými subjekty do Mostu. Jednání samotné však jen dokumentovalo, jak zásadně odlišné a vzájemně neslučitelné je vnímání výhodnosti a právoplatnosti likvidace města za účelem ekonomického zisku u redaktorů a zástupců vládnoucí moci.⁹⁵ Na výtky redaktorů reagoval a s nimi polemizoval Otakar Novák, který z pozice představitele Vládní komise pro Most v podstatě zopakoval ekonomicko-hospodářsky zakotvené stanovisko vládních kruhů a označil stanovisko redaktorů za nepochopení komplexnosti celé záležitosti a za přehnaně emotivní reakci.⁹⁶

Činnost prof. Wünsche v Transfere v tomto období vycházela vstříc zmíněnému volání po záchraně kulturních hodnot, nicméně již od počátku se zároveň naráželo na četné překážky ze strany ministerstva. Problematický byl již předmět činnosti Transfery, jak byl zakotven ve zřizovací listině. Transfera byla totiž založena jako organizace pro konzultačně inženýrskou a projektovou činnost pro realizaci přesunu mosteckého děkanského kostela včetně památkové a propagační činnosti. To však neodpovídalo původnímu záměru, jak jej definoval návrh Ministerstva školství a kultury z prosince 1966. V něm se totiž počítalo s tím, že to bude projektově-inženýrská organizace, která bude provádět také přímou činnost inženýrskou a dodavatelskou, a to včetně potřebné technické pomoci.⁹⁷ Rovněž prof. Wunsch chápal Transferu jako specializovaný podnik schopný nejen projekce, ale i přímého provádění specializovaných stavebních prací. Proto se hned od počátku svého působení snažil vytvořit výrobní složku organizace, která by tyto práce mohla provádět, a přesvědčoval Ministerstvo kultury, aby v tomto smyslu zřizovací listinu Transfery doplnilo a aby byla výroba zahrnuta také do připravovaného statutu Transfery.⁹⁸ Tato snaha však zůstávala dlouho marná, schválený statut získala Transfera teprve v únoru 1969.⁹⁹ Došlo totiž ke střetu dvou představ o jejím fungování. Wunsch, technický odborník a člověk praxe, se ji snažil profilovat jako do značné míry samostatný podnik pro provádění vysoce specializovaných stavebních prací, který mohl know-how získávané pro a při přesunu mosteckého kostela (a také Wunschovu patentovanou technologii zvedaných stropů) dále využít při dalších akcích v Československu

95 Podrobněji k tomu (včetně příznačné citace z následného článku *Odepsané město*, vydaného 21. 6. 1968 v Mladé frontě, který reflektuje průběh tohoto setkání) viz SPURNÝ, Matěj, ref. 8, s. 217–218.

96 Více k tomu SPURNÝ, Matěj, ref. 8, s. 218.

97 Srov. toto vyhodnocení provedené kontrolory Ministerstva kultury v informační zprávě o zajištění úkolu zabezpečení památkového objektu děkanského kostela v Mostě z 23. 1. 1969 (VV-660/20-69, s. 128–129).

98 Informační zpráva o zajištění úkolu zabezpečení památkového objektu děkanského kostela v Mostě z 23. 1. 1969 (VV-660/20-69, s. 128).

99 Statut organizace Transfera z 1. 2. 1969 (VV-660/20-69, s. 188–190).

i v zahraničí.¹⁰⁰ Proto také chtěl významně rozšířit právě složku výroby, která by tyto práce realizovala. Ministerstvo kultury a jeho úředníci však vnímali Transferu coby organizaci úzce spjatou se samotným ministerstvem, jako podnik zřízený ad hoc k přesunu mosteckého kostela, kde výrobní složka měla provést pouze ty práce, které by nebylo možno získat dodavatelsky.¹⁰¹ Proto prof. Wünsch narážel na neochotu úředníků a neustálé průtahy při všech jednáních a požadavcích, které vůči ministerstvu měl. Šlo přitom i o tak základní věci jako vybavení organizace potřebnými prostorami k činnosti a financemi k jejímu fungování. Co se týče prostor, dostala Transfera od ministerstva k užívání jedinou místnost ve Valdštejnské kapli. Veškerá další jednání s Ministerstvem kultury a dalšími centrálními a pražskými úřady o získání větších a vhodnějších prostor nepřinášela relevantní výsledky,¹⁰² takže nakonec se prof. Wünsch sám dohodl s podnikem Závody průmyslové automatizace Jinonice na využití některých jejich prostor s možností získání jedné celé budovy, pokud bude provedena rekonstrukce jedné jejich havarované stavby metodou zvedaných stropů.¹⁰³

Ještě větší problém byl s financemi. Ministerstvo kultury poskytlo Transfere při jejím vzniku půjčku (sic!) ve výši 100 tisíc Kčs, splatnou do konce roku 1968. Z těchto peněz byl zakoupen psací stroj a nutné provozní zařízení a zbytek byl použit na výplaty zaměstnanců a další provozní výdaje. Tato částka samozřejmě nemohla vystačit pro potřeby organizace na celý rok, obzvláště ve chvíli, kdy začala s realizací stavebních prací na akcích, na nichž mohly být experimentálně ověřovány technologie potřebné pro mostecký přesun.¹⁰⁴ Ačkoliv poté (později propuštěný) ekonomický náměstek Ing. Fuchs tvrdil, že Transfera díky těmto prostředkům hospodařila *sice skromně, ale bez podstatného ohrožení*¹⁰⁵ a že ještě do září bylo reálné splacení zmíněné půjčky, kontroloři ministerstva při prověrce účetnictví v lednu 1969 konstatovali, že Transfera si k 20. a 23. září musela vyžádat částečnou předčasnou úhradu za práci pro Průmyslové stavby Gottwaldov, protože se jí nedostávalo prostředků k výplatě mezd a dlužných závazků.¹⁰⁶ Rovněž přitom upozornili, že ačkoliv Transfera vykonává činnost přímého investora, profinancování provádí (a zodpovídá za ně) Ministerstvo kultury. Zarážející zanedbání finančního, materiálního i prostoro-

100 S tím souvisely i Wünschovy četné zahraniční cesty v době jeho ředitelského působení v Transfere (Bulharsko, NDR, NSR, Rakousko). Tyto cesty pak byly trnem v oku jeho oponentům.

101 Poznámky o činnosti a stavu Transfery (VV-660/20-69, s. 163).

102 Transfere byly nabízeny např. prostory na faře ve Spálené ulici, v domě na Újezdě, který byl ale určen ke generální opravě, nebo několik nevhodných malých místností v budově Čedoku v Železné ulici (viz VV-660/20-69, s. 72).

103 VV-660/20-69, s. 72.

104 O tom viz dále.

105 VV-660/20-69, s. 164.

106 VV-660/20-69, s. 133.

vého vybavení organizace v tomto období v roce 1969 konstatoval také vyšetřovatel VB mj. Mezlík.¹⁰⁷ V podstatě jediným možným zdrojem příjmů organizace byly peníze z realizovaných zakázek, i zde však Transfera narážela na omezení vyplývající z již zmíněného odlišného pohledu ministerstva na roli Transfery – bylo totiž na vůli úředníků ministerstva, které akce uznají za bezprostředně související s vývojem technologie pro přesun (ty pak byly Transfere proplaceny) a které budou naopak považovat za „soukromé“ akce prof. Wünsche (ty proplácet odmítali).¹⁰⁸ I přesto tyto problémy však dokázala Transfera za rok 1968 dosáhnout ze svých projektů účetního zisku ve výši 231 tisíc Kčs.¹⁰⁹ Teprve 29. prosince 1968 poslalo Ministerstvo kultury Transfere dotaci ve výši 500 tis. Kčs, čímž byl akutní finanční problém podniku alespoň na čas vyřešen.¹¹⁰

Vraťme se ale zpátky do června 1968. Na zasedání komise expertů 14. června předložil prof. Wunsch slíbené alternativní technické řešení přesunu vzniklé na základě podnětů z návštěvy J. Prévosta (tj. posun po pružných drahách), kterou komise jednomyslně posoudila jako technicky, časově i ekonomicky výhodnější než původní variantu přesunu po pevných drahách.¹¹¹ Tato alternativa zachovávala základní parametry projektového úkolu (zejména trasu přesunu a místo a termín překročení koridoru), ale ve srovnání s projektem BP Teplice, který pracoval s plánem přesunu podle návrhu z roku 1965¹¹², redukovala nutnost použití původně uvažovaných točen pro úpravu pozice kostela při změnách směru posuvu a také předpokládala částečné rozebrání krypty kostela, čímž se zjednodušovala připravovaná konstrukce stavby.¹¹³ Podklady (nový souhrnný rozpočet akce) měla

107 VV-660/20-69, s. 137.

108 Takto bylo odmítáno plnění např. za provedenou rekonstrukci domu hostů pro VTŽ Chomutov a rekonstrukce kleneb v kostele sv. Mikuláše v Újezdě u Val. Klobouk (NA, f. Ministerstvo kultury, kart. 248, sign. 30 – Most-kostel, čj. 4208/69 – Harmonogram prací na přesun gotického kostela v Mostě vyjádřený v Kčs, vložka Přehled výkonů pro MK). Obě akce přijal Wunsch jako experimentální k ověření fixace, resp. opravy poškozených stopních kleneb.

109 VV-660/20-69, s. 136.

110 Tamtéž, s. 134.

111 Zápis z porady komise expertů pro řízení a koordinaci akce přesunu gotického kostela v Mostě konané dne 14. 6. 1968 (VV-660/20-69, s. 59).

112 Podle projektu z roku 1965 měl být kostel na Kostelním náměstí nejprve pootočen o 63° ve směru hodinových ručiček, podél ulice Dobrovolců přežen do prostoru mezi kostelem Máří Magdaleny a školou, zde pak znovu posměrně otočen o 45° a v prodloužené ose ulice ČSLA přesunut k hřišti za průmyslovou školou, kam měl být nakonec „zasunut“. Graficky to zachycuje obr. 4 (SOka Most, f. ONV Most, nezprac. materiál; za dohledání a zpřístupnění tohoto materiálu děkuji Mgr. Janě Šťastné ze SOka Most).

113 Zpráva o současném stavu zabezpečení přesunu gotického kostela v Mostě, čistopis, s. 2 (NA, f. Ministerstvo kultury, sign. 30 – Most-kostel, kart. 249, čj. 9701/68). Trasa Wünschem uvažovaného přesunu viz obr. 7.

připravit Transfera ve spolupráci s BP Teplice. Komise rovněž schválila předložený harmonogram prací pro tuto variantu.¹¹⁴ Bylo schváleno také ověření nově vyvíjené technologie pro přesun kostela (použití valnicových řetězových vozíků, tzv. tančíků) na přesunu kaple sv. Šebestiána v Uherském Hradišti.¹¹⁵ Na žádost zástupce ministerstva arch. Blažka byla otevřena otázka výrobní složky v Transfere a zde prof. Wunsch referoval o akcích, které Transfera realizuje.¹¹⁶ Byla nastíněna i situace hledání subdodavatelů dílčích částí přesunu a otázka generálního dodavatele celé akce – tuto problematiku Komise odložila na další jednání. Na základě rezignačního dopisu O. Nováka byl požádán Ing. Odvárka, aby byl do komise kooptován nový člen, který by ministerstvo a Vládní komisi pro Most průběžně informoval o postupu prací. Na závěr Wunsch referoval o své cestě do Varny (mezinárodní sympozium v technologii zvedaných stropů) a zahraničních kontaktech, které navázal ve prospěch úkolu Transfery.¹¹⁷

Další setkání komise expertů na počátku července řešilo zejména problém generálního dodavatele přesunu mosteckého kostela. Zástupci Transfery na něm předložili dvě možnosti řešení situace: buď ministerstvo určí Transferu jako generálního dodavatele a bude jí dána volnost při řešení celé akce, nebo ministerstvo rozhodne, že Transfera nemá být generálním dodavatelem a najde jiného dodavatele.¹¹⁸ V následné diskuzi převážil názor, že řešit dodavatelství pro akci přesunu je v kompetenci Transfery. Zástupci ministerstva také oznámili, že z finančních důvodů nebude realizována spolupráce Transfery s firmou TEPNO a J. Prévostem.¹¹⁹ Komise tedy navrhla projednat alespoň možnost objednat u něj oponenturu projektové dokumentace

114 Harmonogram lze nalézt v již citovaných materiálech určených pro Vládní komisi pro Most (NA, f. Ministerstvo kultury, sign. 30 – Most-kostel, kart. 249, čj. 9701/68 – Zpráva o současném stavu zabezpečení přesunu gotického kostela v Mostě).

115 Kaple o váze 100 t měla být čtyřmi takovými transportními podvozky přesunuta po dráze 15 m s výškovým rozdílem 1,5 m.

116 Šlo o již zmíněnou rekonstrukci domu hostů pro VTŽ Chomutov, kde byla uplatněna metoda zvedaného stropu (tzv. paketový lift-slab), dále rekonstrukce v kostele sv. Mikuláše v Újezdě u Valašských Klobouk a v kapli sv. Rocha ve Slopném, při nichž bylo k sanaci kleneb a základů využito předpínací výztuže a lepení spár injektážní maltou a pryskyřicí Epoxy 1200. Tyto akce přijal Wunsch jako experimentální k ověření opravy a zajištění poškozených stropních kleneb proti účinkům vodorovných klenbových tlaků, s nimiž bylo v případě přesunu mosteckého kostela nutno počítat (VV-660/20-69, s. 286–287). Kromě toho byly prováděny také práce na budově 33 n. p. Svit Gottwaldov, jejichž provedením byl podmíněn souhlas vedení PSG s uvolněním Wünsche pro Transferu.

117 VV-660/20-69, s. 59–62.

118 To je další doklad o střetu vnímání role Transfery mezi jejím vedením a Ministerstvem kultury.

119 Dalším důvodem byla i skutečnost, že původně navrhovaná studie byla v tuto dobu již překonána novou alternativou vypracovanou v Transfere, a navíc již byly podniknuty kroky k výrobě technologie nezávislé na francouzské straně (tzv. tančíky).

mostecké akce.¹²⁰ Transfera pak předložila výkresy návrhu pro přesun kapličky v Uherském Hradišti, při níž měla být ověřena technologie zvedání a přesunu objektu, což komise kvitovala s tím, že náklady na tuto akci (150 tis. Kčs) jsou nižší než v případě laboratorního ověření, a takto odzkoušené zařízení navíc zůstane k dispozici i pro další práce.¹²¹

Zásadní překážkou dalšího postupu mostecké akce se ukázala být skutečnost, že ministerstvo zatím neschválilo projektový úkol přesunu kostela. Báňské projekty Teplice jej dokončily v termínu a od 5. dubna 1968 jej mělo Ministerstvo kultury k dispozici. Pak ale došlo ke změně technologie přesunu a potřebě vypracovat upravenou variantu přesunu podle návrhu prof. Wünsche. Zde se však situace zkomplikovala: ministerstvo se schválením projektového úkolu čekalo, až bude tato 2. varianta hotová a schválená komisí expertů (což se stalo 14. června 1968), ale ani poté se neodhodlalo ke schválení projektového úkolu.¹²² Nakonec po mnohých apelech prof. Wünsche i komise expertů došlo k jeho schválení až 22. prosince 1968.¹²³ Takto vzniklá prodleva však komplikovala jakákoliv vyjednávání Transfery s potenciálními dodavateli: v průběhu léta a podzimu 1968 jednal prof. Wunsch s podniky Stavby silnic a železnic Ústí nad Labem, Průmstav Pardubice a Konstruktiva Praha o zajištění dodávek stavebních prací (včetně nabídky generálního dodavatelství), ale všechna tato jednání troskotala na skutečnosti, že podniky požadovaly předložit schválený projektový úkol.¹²⁴ Neschválený projektový úkol ohrožoval i realizaci prací, jak jej stanovil harmonogram schválený komisí v červnu 1968.

120 V tomto argumentovala komise také požadavkem Ministerstva financí na takový zahraniční posudek a tím, že (podle jejího vyjádření) v té době kromě TEPNO neexistovala jiná firma zabývající se soustavně přesuny stavebních objektů (VV-660/20-69, s. 75).

121 VV-660/20-69, s. 75. Dalším bodem jednání komise byl problém umístění (tj. prostor) Transfery, kde komise apelovala na ministerstvo, aby tuto věc pomohlo vyřešit (o tom již bylo pojednáno dříve).

122 Podle zjištění revizní komise vedlo v tomto čase Ministerstvo kultury jednání o jeho schválení s dalšími úřady, zejména s Ministerstvem techniky a Ministerstvem národního hospodářství. Tato půlroční prodleva byla Wünschovými odpůrci přičítána k jeho tíži, když tvrdili, že kvůli jeho návrhu na změnu technologie přesunu musel být přepracován celý projektový úkol a tím se celá akce přesunu ocitla v ohrožení (zpráva Ing. Nováka a dr. Zelenky z 15. 1. 1969, VV-660/20-69, s. 157). Wunsch se proti tomuto tvrzení bránil s tím, že jak původní projekt BP Teplice, tak jeho úprava více než dostačovala požadavkům vyhlášky 107/66 na projektovou dokumentaci. Navíc tvrdil, že v případě 2. varianty nešlo o nový projektový úkol, ale právě jen o variantu již existujícího úkolu, takže ministerstvu nic nebránilo projektový úkol schválit dříve (tamtéž, s. 173). S tím se ve svém rozboru ztotožnili i zmínění revizoři ve své zprávě ministerstvu z 23. 1. 1969 (tamtéž, s. 130) a byl s tím ve shodě i pozdější vyšetřovatel mjr. Mejzlík (tamtéž, s. 237).

123 VV-660/20-69, s. 130.

124 VV-660/20-69, s. 132.

Další zasedání komise expertů se konalo až 17. září 1968. Wunsch na něm referoval o umístění Transfery v Závodech průmyslové automatizace (ZPA) Jinonice, přičemž zdůraznil, že závazky, které z toho pro Transferu vyplývají, nijak neohroží práce na mostecké akci.¹²⁵ Zástupci Ministerstva kultury byly Transferou zároveň předány tři hospodářské smlouvy pro práce na akci, a to na vývoj technologie zvedání a přemístění, na vypracování vlastního projektu k přesunu a nakonec pro ostatní a zvláštní práce. Transfera požádala ministerstvo o schválení projektu, ale zástupce ministerstva informoval o žádosti Ministerstva techniky posoudit technologie přemístění nezávislým expertem¹²⁶ a požadavku Ministerstva kultury posoudit vozík (Ing. Richardem Stárkem ze Stavebního ústavu ČVUT, popřípadě dalšími) a předložení podkladů v rozsahu patentové přihlášky pro tento účel.¹²⁷ Wunsch slíbil ministerstvu zaslání dílenských výkresů do dvou měsíců od uzavření hospodářské smlouvy na vývojové práce.¹²⁸

Již následně říjnové zasedání komise však přineslo nové překážky. Ministerstvo kultury přišlo s požadavkem na přepracování harmonogramu i souvisejících hospodářských smluv, neboť došlo k termínovým změnám na stavbě koridoru¹²⁹ a stávající předložené dokumenty neodpovídaly novým skutečnostem. Celý přesun měl být podle požadavku ministerstva rozdělen na tři stavby termínované na konec let 1968, 1969 a 1970. Dále Ministerstvo kultury žádalo projednat a uzavřít dohodu s Báňskými stavbami Teplice¹³⁰ a do konce roku 1968 uzavřít jednání o zajištění technologie a její ověření do konce roku 1969. Komise odsouhlasila přepracování harmonogramu podle požadavků Ministerstva kultury a usnesla se na rozdělení přesunové akce na čtyři stavby: 1. stavba – úprava náhradních prostorů, demontáž mobiliáře, pří-

125 Otázku umístění Transfery v ZPA Jinonice řešila pak ještě následná porada pracovní skupiny komise expertů 14. 10. 1968, kde bylo konstatováno, že i přes závazky, které z toho Transfere plynou (tj. oprava zříčeného stopu budovy v ZPA), je toto řešení vhodné, a to vzhledem k tomu, že veškerá předchozí jednání s ministerstvem byla zcela bezvýsledná. Komise na tomto jednání také schválila vývoj samostatné, na francouzském vzoru nezávislé technologie na přesun objektů a také realizaci jejího ověřování přímo v terénu jako cennější než laboratorní zkoušky (VV-660/20-69, s. 73–74).

126 Transfera navrhla ověřit ji na pokusném objektu v Uherském Hradišti za účasti odborníků z oboru stavebnictví a strojařství, což by mohlo nahradit posudek experta (VV-660/20-69, s. 63–64).

127 Transportní vozík předložil Wunsch patentovému úřadu jako patentový návrh č. PV 6009-68 již 19. 8. 1968 (VV-660/20-69, s. 174).

128 Vzhledem k prozatím neschváleným hospodářským smlouvám s resortem a k absenci ustanovení o výrobě v základních dokumentech Transfery prováděla totiž zatím Transfera své práce na své riziko a za své prostředky.

129 Byl stanoven požadavek, aby kostel opustil koridor (bod 0,72 km trasy) nejpozději v listopadu 1972.

130 Připomeňme, že se jednalo už o druhý pokus o přidělení zakázky této firmě, první pokus v květnu dvojici Novák–Zelenka nevyšel (viz pozn. 92).

prava staveniště (do 31. prosince 1968); 2. stavba – vyztužení a příprava objektu pro přesun (do 30. září 1969); 3. stavba – vytvoření podkladních ploch, drah a vlastní přesun kostela a krypty (do 30. června 1970), 4. stavba – definitivní umístění kostela po přesunu a úprava okolí (do 31. prosince 1971).¹³¹ Namísto jednání s Báňskými stavbami však komise (přes nesouhlas dr. Zelenky) doporučila Transfeře vést jednání se všemi organizacemi přicházejícími do úvahy pro funkci generálního dodavatele stavby tak, aby se konečné stanovisko mohlo předložit ministerstvu do 15. ledna 1969. Souhlasila také s ověřením technologie (vozíků) do 31. ledna 1969, čímž měl být vývoj technologie pro přesun ukončen.¹³² Prof. Wunsch zároveň požádal zástupce ministerstva o navýšení prostředků na experimentální přesun v Uherském Hradišti z fondů ministerstva a zahrnutí výstavby v ZPA Jinonice na seznam experimentálních akcí dotovaných ze státního rozpočtu.¹³³

Na tomto zasedání se také projevil rostoucí nesoulad mezi představiteli Transfery a zástupci Ministerstva kultury. Zasedání trvalo více než osm hodin a akademik Bechyně měl pak za nutné se před další plánovanou schůzkou komise obrátit na členy komise i zástupce ministerstva s apelem, aby se mezi nimi vytvořila atmosféra důvěry a vzájemného porozumění a aby se sledovaly věcné zájmy, které by mohly prospět zdatu celé mostecké akce. Upozornil na skutečnost, že akce je sledována domácí i zahraniční veřejností a neshody mezi účastníky by se mohly snadno dostat do denního tisku, což by vyvolalo nedůvěru k jejich práci.¹³⁴

Situace se přirostřovala i v samotné Transfeře. Po opakovaných neshodách mezi ředitelem Wünschem a ekonomickým náměstkem Fuchsem nechal koncem října 1968 prof. Wunsch provést externí revizi činnosti ekonomického úseku podniku. Ta odhalila zásadní nedostatky v jejím fungování, v důsledku čehož byl Ing. Fuchs odvolán a byl dočasně nahrazen ve funkci Ing. Šulákem.¹³⁵ Tím však spory mezi Wünschem a Fuchsem neskončily, protože Fuchs v rámci výpovědní lhůty zůstával

131 S tímto vyslovil nesouhlas dr. Zelenka.

132 VV-660/20-69, s. 77-81. V další diskusi však vyšlo najevo, že zde došlo k nepochopení mezi komisí a Transferou: zástupci Transfery pod pojmem technologie přesunu rozuměli v tomto případě pouze již zmíněné transportní vozíky, nikoliv veškerou potřebnou technologii. Komplexní technologie pro přesun měla podle jejich stanoviska být vyvinuta až do 30. 6. 1970. Na tento rozdíl v chápání pojmu technologie přesunu poukazoval pak sám Wunsch ve zprávě pro revizní komisi z 16. 1. 1969, když se bránil nařčení svých oponentů (Fuchs, Novák, Zelenka), že neplní plán vývoje technologie a že ji odročil až do r. 1970 (VV-660/20-69, s. 158 a 174–175).

133 Placení uherskohradištské akce podmínili pracovníci Ministerstva kultury předložením projektové dokumentace a návrhu hospodářské smlouvy, pro jinonickou akci se jeho zástupci vyjádřili, že to není v kompetenci ministerstva, ale že žádost Transfery podpoří a doporučí vládě (VV-660/20-69, s. 81).

134 VV-660/20-69, s. 82–83.

135 Špatné vedení ekonomického úseku Transfery v této době potvrdila i revize provedená Ministerstvem kultury v lednu 1969 (VV-660/20-69, s. 136–137).

v Transfere jako účetní a kromě toho se často objevoval na ministerstvu, kde silně kritizoval fungování Transfery, takže mu byl přímo Wünschem zakázán kontakt s pracovníky ministerstva.¹³⁶ Na základě jeho podnětů byla pak v lednu 1969 provedena kontrolní komisí MKI revize činnosti Transfery, jejíž (některá) zjištění měla přímé důsledky pro vedení organizace, jak ještě uvidíme.

Vzhledem k blížícímu se datu konce roku 1968, kdy dle harmonogramu měla být zrealizována 1. stavba přesunové akce (tj. úprava náhradních prostorů, demontáž mobiliáře a příprava staveniště), a ke skutečnosti, že Transfera stále neměla podmínky pro její legální realizaci (nebyl schválen projekt, nebyly uzavřeny hospodářské smlouvy pro činnost Transfery, nebylo zajištěno financování), ačkoliv 1. stavba byla fakticky již realizována,¹³⁷ vyžádali si Bechyně s Wünschem audienci u ministra kultury Galušky, aby ho seznámili se stavem celé akce. K setkání došlo 19. listopadu 1968 a při jednání oba žádali ministra o urychlené schválení projektového úkolu (jinak by nebylo možné jednat s podniky a pracovat na prováděcím projektu) a o vypsaní konkurzu na generálního dodavatele přesunové akce. Dále žádali o doplnění zřizovací listiny podniku o výrobu, neboť kvůli časové tísní byla Transfera nucena sama začít stavební práce a nadto ještě podniky odmítaly specializované práce kolem přesunu a nechtěly riskovat vývoj a konstrukci speciální technologie. Argumentovali, že si Transfera potřebuje udržet kontrolu specializovaných prací vlastními pracovníky, školenými ve speciálních technologiích, které rovněž ověřuje na vlastních akcích (Uherské Hradiště, Chomutov, Újezd, depo Most a další), a že se zřízením výroby souhlasila i komise expertů. Poukazovali na to, že Transfera nemá zajištěno průběžné financování prací a že je nutné konečně vyřešit otázku provozních místností (buď z fondu ministerstva, nebo v ZPA Jinonice, ale je potřeba, aby ministerstvo rozhodlo). Prohlásili také, že pokud by pro ministerstvo byla zásadním problémem změna zřizovací listiny Transfery a/nebo její dislokace, je možné provést také omezení činnosti organizace na pouhé projektování bez odpovědnosti za realizaci.¹³⁸ Výsledkem celé akce byla žádost ministerstva, aby Transfera sloučila čtyři navržené hospodářské smlouvy s ministerstvem do jediné, což Transfera učinila 29. listopadu 1968, a příslib, že se jí bude zabývat nejbližší zasedání komise expertů.¹³⁹

Na žádost předsedy akademika Bechyněho se zasedání komise expertů konalo 2. prosince 1968. Podle zápisu komise odsouhlasila dodání upraveného harmono-

136 VV-660/20-69, s. 169.

137 Projekt 1. stavby Transfera odevzdala podle plánu, od října byla pak realizována rekonstrukce věžnice v Mostě, která měla sloužit jako sklad mobiliáře z kostela. Protože však nebylo zajištěno financování, a nemohly tedy ani být uzavřeny hospodářské smlouvy s dodavateli, prováděli tyto práce sami pracovníci Transfery, a to s minimálním technickým vybavením (stejně jako na akci přesunu kapličky v Uherském Hradišti). I tuto skutečnost však Wünschovi kritici interpretovali jako pochybení ředitele Transfery (VV-660/20-69, s. 161, 166).

138 VV-660/20-69, s. 171–172.

139 VV-660/20-69, s. 176.

gramu od Transfery s tím, že je nutno jej doplnit podle dalších připomínek, a doporučila¹⁴⁰ výběr generálního dodavatele formou konkurzu. Dr. Zelenka vyjádřil obavu o včasné dodání technologie a realizaci celého přesunu, zástupci Transfery prohlásili, že podnik přebírá za oba problémy zodpovědnost.¹⁴¹ Strohý zápis však neprozrazuje, jak bouřlivé toto jednání bylo. Naplno se na něm totiž projevilo, že zástupci Transfery a ministerstva již nejsou s to se spolu dohodnout, neboť Transfera chce řešit technické záležitosti, zatímco ministerstvo vyžaduje naplnění veškerých formálně předepsaných postupů a procesů.¹⁴² Dva dny po této schůzce požádal akademik Bechyně ministra kultury o zproštění funkce předsedy komise, protože *mezi Transferou [...] a investorskými činiteli ministerstva se [...] vyvinul poměr, který činnost Transfery neumožňuje a včasnou realizaci přesunu ohrožuje* a sám *po neúspěšných pokusech nemá možnost zjednat potřebnou nápravu tohoto stavu*¹⁴³, přičemž navrhl ministrovi provést rekonstrukci komise. Ve stejný den poslal ministru kultury Galuškově obdobně kritický list i prof. Wunsch, také on poukazoval na překážky, které brání práci Transfery, a nabídl svou rezignaci z místa ředitele Transfery, pokud by ministr uznal jeho stížnost jako nedůvodnou.¹⁴⁴

Jaké názory na Transferu panovaly v té době na Ministerstvu kultury, ukazuje průběh jednání se zástupci Průmyslových staveb Gottwaldov coby potenciálního generálního dodavatele mostecké akce, které se Transferě podařilo přesvědčit ke spolupráci v tomto ohledu. Na jednání, na něž však nebyli zástupci Transfery vůbec pozváni, zazněla ze strany pracovníků ministerstva řada obvinění vůči Transferě a prof. Wunschovi, konkrétně že Transfera „prošustrovala“ již 800 tisíc Kčs a pro kostel ještě nic neudělala, že nemá v pořádku ekonomický úsek a že je nutná revize,¹⁴⁵ že pokusná stavba v Uherském Hradišti byla nákladná a neměla pro mosteckou akci vůbec význam, že ředitel Wunsch se se věnuje více vlastní publikační činnosti a zvedaným stropům než přesunu kostela v Mostě, že sám navazuje styk se západním Německem kvůli koupi počítače LGP-21, zatímco dodávka elektronických

140 S tímto bodem ale vyslovili nesouhlas oba nominanti MKI dr. Zelenka a arch. Blažek.

141 VV-660/20-69, s. 85–87.

142 S tím je v souladu pozdější svědectví doc. Nováčka, který kritizoval schůzi komise expertů, neboť se většinou vůbec nezabývaly technickými aspekty přesunu (VV-660/20-69, s. 228). Rovněž zástupce SKNV při jednání na Ministerstvu kultury 27. 2. 1969 vyjádřil pochybnosti o zdar přesunu kostela na základě svých zkušeností z jednání ministerského kolegia (NA, f. Ministerstvo kultury, kart. 248, čj. 6527/69).

143 VV-660/20-69, s. 111.

144 VV-660/20-69, s. 110 (ukázka viz druhá citace v úvodu kap. Transfera v roce jedna). Později vysvětloval, že touto nabídkou chtěl jen zdůraznit naléhavost svého listu (VV-660/20-69, s. 194), nicméně džin již byl vypuštěn z láhve.

145 Minimálně v tomto bodě měli kritici pravdu, nicméně v této době již byla provedena externí revize nařízená prof. Wunschem, Ing. Fuchs byl zbaven funkce a ekonomický úsek byl postupně „dáván do pořádku“, což konstatovala i následná únorová revize ze strany ministerstva (VV-660/20-69, s. 147).

přístrojů bude z rublové oblasti.¹⁴⁶ Objevilo se již prve zmíněné obvinění Wünsche ze slibování postů v Transfere O. Novákovi a J. Zelenkovi. Dále prohlašovali, že Transfera se personálně rozpadá, protože vedení se nesnáší s pracovníky a ti odcházejí.¹⁴⁷ Zpráva o průběhu jednání a zmíněných prohlášeních se přes bývalé Wünschovy kolegy z PSG dostala až k němu, což ho přimělo k ostrému dopisu řediteli V. odboru MKI Ing. Schleissovi s požadavkem na vysvětlení jednání pracovníků ministerstva. Wunsch v tomto listě z 29. prosince 1968 prohlašuje, že nevhodnými zásahy pracovníků ministerstva byl znemožněn výběr podniků pro subdodávky i generální dodavatelství, neboť ministerstvo neprovedlo schválení projektového úkolu,¹⁴⁸ nezajistilo financování celé akce ani Transfery samotné, nebyly schváleny hospodářské smlouvy s Transferou¹⁴⁹ na projektové, inženýrské ani vlastní stavební práce, v důsledku čehož nebyly organizaci uhrazeny vývojové práce, projektová a inženýrská činnost ani adaptace mobiliáře v Mostě. Dále vytýkal ministerstvu, že Transfera stále nemá schválen statut doplněný o výrobní složku, nemá statutární jmění a nedostala provozní místnosti (naopak obdržela k 31. prosinci 1968 výpověď z Valdštejské kaple).¹⁵⁰

Přestože tedy Wünschovi oponenti prohlašovali, že Transfera jen utrácí peníze a nejsou za ní vidět žádné výsledky, již jen prostý přehled splněných a rozpracovaných úkolů ke konci roku 1968 dosvědčuje opak. Byla vypracována II. varianta přesunu (tj. přesun po pružných drahách), byl vyhotoven a odevzdán projekt 1. stavby (depozitář mobiliáře v prostorách mostecké věznice), byly navrženy a vyrobeny prototypy transportních vozíků,¹⁵¹ byl vytvořen projekt pro rekonstrukci objektu v ZPA Jinonice (jednak kvůli řešení otázky kancelářských a výrobních prostor pro Transferu, jednak jako experimentální stavba pro využívání technologie zvedaných stropů při stavebních pracích souvisejících s přesunem kostela¹⁵²). Jako experimentální stavba byla realizována rekonstrukce domu hostů pro VTŽ Chomutov a probíhala rekonstrukce kleneb v kostele sv. Mikuláše v Újezdě u Valašských Klobouk a kaple ve

146 Mnohé z těchto obvinění jsou téměř doslova shodné s výtkami, které poté vůči Wünschovi namířil Ing. Fuchs ve svém listu pro revizní skupinu MK z 12. 1. 1969.

147 VV-660/20-69, s. 124–125.

148 Ve skutečnosti byl ke dni odeslání dopisu projektový úkol již schválen; podle údajů revizorů byl schválen 22. 12. 1968, nicméně ještě ke dni vyhotovení revizní zprávy, tj. 23. 1., jej Transfera neměla k dispozici (VV-660/20-69, s. 130).

149 Schvalování hospodářských smluv se pozdilo proto, že vedení ministerstva vyžadovalo k jejich posouzení schválený projektový úkol a vypracování harmonogramu, jak zachytili revizoři v lednu 1969 (VV-660/20-69, s. 131).

150 VV-660/20-69, s. 125

151 Výroba vozíků byla podle Wünschových kritiků údajně zadána přátelům Ing. Šuláka v OSP Most a jejich konstrukce nebyla konzultována s odborníky (VV-660/20-69, s. 168).

152 Projekty v Jinonicích, Chomutově a Újezdě u Valašských Klobouk však podle názorů Wünschových oponentů neměly pro mosteckou akci vůbec žádný význam a byly výsledkem Wünschova zaměření na prosazení technologie zvedaných stropů ve stavebnictví (tak např. VV-660/20-69, s. 160–161 a 170).

Slopném a zejména již zmíněný přesun kaple sv. Šebestiána v Uherském Hradišti, na němž se měla prakticky ověřovat vlastní technologie přesunu. Na mosteckém kostele proběhly podle plánu geodetické práce a vedla se pokročilá jednání s potenciálními dodavateli mostecké stavby.¹⁵³ Za podmínek, v nichž byla Transfera nucena pracovat, je až neuvěřitelné, kolik práce se podařilo zrealizovat a že Transfera byla v „černých číslech“ (alespoň účteně).

Převrat v Transfeře

Myslím, že jsem Vám otevřeně vysvětlil svůj názor, že neznám v Československu inženýra, který by při realizaci přesunu kostela prof. Wünsche nahradil. [...] V řešení, které jste učinil na radu četných jistě významných činitelů, kteří však obtížnost problému [sic] přesunu vůbec neznají, není podle mého názoru dána záruka zdárného splnění – není ani postaráno o to, kdo připraví projekt, ani o to, kdo bude provádět nezbytný autorský dozor při speciálních stavebních pracích a při operacích přesunu. Za tohoto nejasného stavu se nemohu znovu ujat [sic] funkce předsedy komise odborníků pro přesun kostela a trvám na své resignaci.

akademik Stanislav Bechyně pro Ministerstvo kultury, březen 1969¹⁵⁴

V prvních lednových dnech roku 1969 finišovaly práce na přesunu uherskohradištské kaple, při němž byla ověřována praktická použitelnost transportních „tančíků“ pro přesunové práce.¹⁵⁵ Unikátní akce upoutala pozornost veřejnosti a referoval o ní i celostátní tisk.¹⁵⁶ Samotný přesun byl realizován 6.–9. ledna a po jeho skončení byl sepsán zápis potvrzující úspěšné ověření přesunové technologie (vozíků a hydraulických zvedáků).¹⁵⁷

Zatímco v problematice technologie zaznamenávala Transfera úspěchy, nad jejím vnitřním fungováním se stahovala mračna. Svou práci začalo totiž již několikrát zmíněné kontrolní oddělení Ministerstva kultury, které koncem prosince 1968 dostalo za úkol prověřit práci organizace a stav zajištění celé přesunové akce. Co se týče připravenosti akce, konstatovali revizoři, že je připravena předprojektová

153 VV-660/20-69, s. 159 a 175.

154 Dopis akademika St. Bechyněho řediteli V. odboru Ministerstva kultury Schleissovi z 11. 3. 1969 (VV-660/20-69, s. 119).

155 Kaple o váze 100 t byla přesunuta čtyřmi transportními podvozky po dráze dlouhé 9 m s výškovým rozdílem 1,5 m. Před vlastním přesunem však musela být ještě nahrazena její ztrouchnivělá podlaha betonovou deskou. Fotodokumentace této akce viz obr. 5 a 6 (Slovácké muzeum v Uherském Hradišti, fotoarchiv, inv. č. 10783 a 38285).

156 Např. *Rudé právo* ze 14. 1. 1969 (výstřížek viz VV-660/20-69, s. 28).

157 VV-660/20-69, s. 29.

dokumentace, ale není zajištěna dodavatelsky (včetně výběru generálního dodavatele).¹⁵⁸ Poukázali na zbytečné prodlevy při schvalování projektového úkolu a schvalování základních dokumentů Transfery a vyjádřili obavu z ohrožení celé akce přesunu. Dále konstatovali zásadní problémy v účetnictví organizace, které bylo podle nich nepřehledné, částečně nepravdivé a nebylo vedeno podle platných předpisů. Upozornili na skutečnost, že dosud nebyly vyjasněny ani základní dodavatelsko-odběratelské vztahy mezi Transferou a Ministerstvem kultury, a žádali nápravu.¹⁵⁹

V souvislosti s prováděnou kontrolou ze strany revizorů Ministerstva kultury ČSR¹⁶⁰ provedl V. odbor ministerstva vlastní komplexní rozbor celé situace a na jeho základě (a s přihlédnutím k některým aspektům revizní zprávy) dospěl k názoru, že je vážně ohrožena akce přesunu kostela a že je nutno provést zásadní personální změny v Transfere i v komisi expertů.¹⁶¹ Jeho návrhem se zabývala meziresortní

158 Dne 30. 1. 1969 potvrdil ředitel Transfery obdržení schváleného projektového úkolu a v té souvislosti žádal ministerstvo o vrácení zápisů z jednání s dodavateli vedených Transferou a příložení i protokolů z těch jednání, jež vedlo samo ministerstvo, aby Transfera coby již oficiálně zmocněná organizace mohla provést užší konkurzní řízení na generálního dodavatele. Pro konkurz byly osloveny podniky Průmstav Pardubice, PSG, Báňské stavby Most, Vodní stavby Sezimovo Ústí, Inženýrsko-průmyslové stavby Praha a Stavby silnic a železnic Praha. Dodává také, že v případě nebezpečí z prodlení při zahájení některých prací, které má zajistit generální dodavatel, zajišťuje tyto práce zatím sama Transfera. Informoval rovněž o jednání s TOS Rakovník a Braněckými železárnami, které by byly schopny realizovat výrobu a dodávku potřebných hydraulických zvedáků (NA, f. Ministerstvo kultury, kart. 248, čj. 3378/69).

159 Informační zpráva o zajištění úkolu zabezpečení památkového objektu děkanského kostela v Mostě (VV-660/20-69, s. 126–137). V rámci přípravy podkladů pro kontrolu zaslali svoje stanoviska k práci Transfery Ing. Fuchs, Ing. Novák a dr. Zelenka a k jejich výhradám se pak vyjadřoval prof. Wünsch. První trojice jmenovaných podávala obraz Transfery jako organizace, která neplní harmonogram akcí, nesoustřeďuje se na problematiku přesunu, ale nechává se strhávat svým ředitelem k projektům nesouvisejícím s přesunem, nýbrž s Wünschovými snahami o sebezviditelnění, jako podniku, jenž plýtvá peněžními prostředky na nákup nepotřebných věcí pro výrobu (kterou ani nemá schválenou), pokoutně provozujícímu hospodářskou činnost nepodloženou smluvně a vnitřně na pokraji personálního rozvratu kvůli despotickému vedení ředitele. Vzhledem k tomu, jak nakonec celá revizní zpráva vyzněla, lze se domnívat, že argumentace prof. Wünsche dokázala většinu ze zmíněných výtek v očích revizorů vyvrátit (podrobněji k tomu viz VV-660/20-69, s. 157–170 a 173–177).

160 V rámci federalizace Československa byl resort kultury převeden pod pravomoc české vlády.

161 Výsledný verdikt V. odboru zněl: Situace v Transfere je krizová a akce přesunu kostela nereálná, neboť vedení Transfery neprokázalo základní organizační, investorské, projektové, ekonomicko-právní a finanční znalosti; je zásadní pochybnost o schopnosti organizace za současného vedení vykonávat funkci generálního projektanta a přímého investora; činnost ředitele i jeho spolupracovníků ukazuje, že jsou schopni řešit jen speciální technické problémy, ale ne další části akce; komplexní vývoj technologie přesunu je v začátcích, včasná výroba a dodání technologického zařízení je ohrožena; osobní zaměstnanecké vztahy jsou nenormální; orientace prof. Wünsche na zvedané stropy a jeho zahraniční zájmy působí negativně proti akci přesunu (VV-660/20-69, s. 178–179).

porada dne 7. února 1969 a jako řešení celé situace viděli její účastníci jmenování prof. Myslivce z ČVUT novým předsedou komise expertů a jeho pověření návrhem a zajištěním týmu odborníků pro garanci provedení prací tak, aby komise předala Ministerstvu kultury do 10. března 1969 stanovisko k reálnosti technologického řešení. Dále pověřili Ing. Schleisse jako ředitele V. odboru připravit odvolání ředitele Transfery a jmenování ředitele nového. Stanovili nutnost zajistit, aby Transfera do 30. června 1969 předložila podrobnou zprávu o stavu přípravy a rozpracovanosti celé akce včetně jednání s dodavateli.¹⁶² Na základě výsledků této porady pak ministr kultury Galuška odvolal 4. března prof. Josefa Wünsche z funkce ředitele Transfery.¹⁶³ Následně byl vedením organizace pověřen Ing. Otakar Novák.

Toto vyústění celé „kauzy Transfera“ bylo poměrně překvapivé, ale nepřišlo zničehonic. Prof. Wunsch si byl vědom, že má v kruzích Ministerstva kultury a vlády své kritiky a oponenty. Vzhledem k tomu, jak se vyvíjela situace kolem transferové akce, získal podezření, že se jí jeho oponenti snaží sabotovat, což ho přimělo k rozhodnutí podat podnět orgánům činným v trestním řízení. Počátkem roku 1969 se tak obrátil na vyšetřovatele Správy vyšetřování VB mjr. Karla Mejzlíka se žádostí, aby prověřil podezření, že *jsou uměle vytvářeny podmínky ke zmaření celé akce, i když na přípravu byly vynaloženy značné finanční prostředky a o přípravě byla informována široká veřejnost.*¹⁶⁴ Mohlo tak jít o trestnou činnost proti majetku v socialistickém vlastnictví anebo proti hospodářské kázní. Vyšetřovatel tedy začal shromažďovat podklady k posouzení celé věci,¹⁶⁵ které se pak promítly do jeho vyhodnocení v červnu 1969, o němž bude ještě řeč.

Březnové odvolání prof. Wünsche z postu ředitele nezůstalo bez odezvy. Zásadní výhrady proti tomuto postupu a jmenování Ing. Nováka vyslovil akademik Bechyně, kterého se Ministerstvu kultury podařilo v únoru 1969 znovu přemluvit ke stažení své rezignace na předsednictví komise expertů.¹⁶⁶ V listech z 11. března

162 VV-660/20-69, s. 178–186. Mezi účastníky porady byl i Ing. O. Novák jako tajemník Vládní komise pro Most.

163 VV-660/20-69, s. 114. Odvolání samo bylo přitom popsáno jako vyhovění Wünschově proscinové žádosti (sic!) o odvolání. I když v reakci na něj Wunsch vysvětloval, že nabídkou rezignace chtěl pouze zdůraznit vážnost situace, a vzhledem k tomu, že již byly vyřešeny jím zmíněné problémy (schválení projektového úkolu a statutu organizace s oprávněním výroby a výhledově i financování organizace), měl zájem zůstat na pozici ředitele (VV-660/20-69, s. 194–195), jeho prohlášení již na věci nic nezměnilo.

164 VV-660/20-69, s. 224.

165 Díky tomu se dochovala řada dokumentů včetně osobní korespondence, což umožňuje pohlednout do hloubky jednání osob podílejících se na transferové akci. Navíc ingerence a pohled nezávislé třetí strany poskytuje možnost získání trochu objektivnějšího posouzení celé věci.

166 VV-660/20-69, s. 196. Pro ministerstvo bylo jeho setrvání ve funkci předsedy Komise důležité vzhledem k jeho odbornému renomé a zkušenosti s transferem stavebních objektů. Jeho ztráta by totiž znamenala vážný šrám na důvěře odborné i laické veřejnosti ve schopnost ministerstva skutečně odborně zrealizovat transferovou akci.

a v nakonec neodeslaném dopise z poloviny března 1969 řediteli V. odboru Schleissovi shrnul svá jednání s ministerstvem, která vyznívala v tom smyslu, že vzhledem k výtkám ministerstva a revizní komise by bylo vhodné rozdělit řízení Transfery na technické a právní, aby se řediteli Wünschovi usnadnilo se soustředit na projekt přesunu a byl *oproštěn od nevhodných zásahů vycházejících ze subjektivního výkladu právních předpisů*,¹⁶⁷ přičemž k tomuto rozdělení mělo ale dojít až po projednání tohoto návrhu na rozšířené komisi expertů.¹⁶⁸ Vyslovil také vážné obavy, že provedené personální opatření přivodí zmar celé transferové akce. Již předtím na schůzce 5. března tlumočil Bechyně Schleissovi výhrady prof. Wünsche vůči Novákovým schopnostem úspěšně řídit Transferu a žádal, aby byl tedy projekt raději svěřen Ing. Prévostovi. Na tyto námitky ale Schleiss reagoval pozitivními referencemi, které na Novákovy schopnosti měl z ministerských kruhů i zástupců lidosprávy, kteří chválili jeho působení ve funkci sekretáře Vládní komise pro Most.¹⁶⁹ Na základě vývoje celé věci se pak Bechyně rozhodl vrátit ke svému původnímu rozhodnutí rezignovat na funkci předsedy komise expertů. Jako poslední věc za svého předsednictví oznámil záměr svolat přesto poradu komise expertů, aby byla zhodnocena dosavadní činnost Transfery *s přihlédnutím k podmínkám, které resort této své organizaci poskytl, a s přihlédnutím k tomu, že výtky činěné revizní komisí jsou jen povahy administrativně-účetní a byly podle pokynů komise již napraveny*.¹⁷⁰ Komise se měla sejít 19. března, jejímu konání však zabránil Schleiss s argumentem, že není schválen program a nebyl čas prostudovat materiály od Wünsche, a na 19. března bylo navíc svoláno zasedání Vládní komise pro Most, jejímž je členem.¹⁷¹ Prof. Wünschovi tedy nemělo být umožněno, aby mohl svoji roční práci v čele Transfery obhájit.

V samotné Transfere došlo k předávání ředitelské agendy. Při této příležitosti žádal Wünsch Nováka, aby ponechal v platnosti dispozice pro kompletaci projektů vázané k poradám svolávaným Bechyněm.¹⁷² Poslal mu také materiál, který měl být předložen na neuskutečněné poradě komise expertů 19. března, a to staveb-

167 VV-660/20-69, s. 119.

168 VV-660/20-69, s. 196–197.

169 VV-660/20-69, s. 116.

170 VV-660/20-69, s. 120.

171 VV-660/20-69, s. 121–122. V neodeslaném dopise Schleissovi pak Bechyně vysvětluje, že zasedání svolává na přání Wünsche s cílem, aby se dokumentárně uzavřela dosavadní činnost Transfery a aby byla vyvrácena nespravedlivá obvinění proti prof. Wünschovi, a není tedy potřeba doba k prostudování materiálu (VV-660/20-69, s. 198). Námitka nezbytnosti účasti Schleisse na zasedání Vládní komise pro Most byla také v reálu vyvrácena samotným Schleissem – podle svědectví se na její zasedání totiž nakonec vůbec nedostavil (tamtéž, s. 302).

172 Původně tuto žádost nechal tlumočit na jednání s Bechyněm 18. 3., na němž nebyl a o jehož výsledku byl zpraven až později. Tento postup se ale novému řediteli vůbec nezamlouval a stěžoval si na něj u Schleisse (VV-660/20-69, s. 201).

ní projekt II. stavba – I. etapa¹⁷³, strojní projekt transportních vozíků (včetně zápisu o zkoušce vozíku ve Zkušebním ústavu VÚPS Praha-Hostivař), projekt tažných mechanismů a projekt ovinovacího zařízení. Píše, že při vyhotovování těchto prací nesledoval jen mosteckou akci, ale i širší uplatnění stavebních dílců a technologie po skončení přesunu, a chtěl by tedy veřejné zhodnocení své práce a prosí o nové svolání odborníků k získání jejich dobrozdání.¹⁷⁴ Ani tato žádost však nebyla vyslyšena.

Po těchto (a i předešlých) zkušenostech s jednáním Ministerstva kultury vůči Transfere se odborní členové komise expertů¹⁷⁵ pokusili o nečekaný tah: začali vyjednávat možnost převedení organizace pod správu jiného ministerstva. Na základě jejich jednání poslal 21. března dr. Tillmann jménem Ministerstva techniky kritický list, který poukazoval na chyby a nedostatky, kterých se vůči Transfere Ministerstvo kultury dopustilo.¹⁷⁶ Dne 3. dubna pak Bechyně a spol. požádali písemně předsedu vlády Černíka o provedení přesunu organizace pod Ministerstvo stavebnictví, protože Transfera *nenachází potřebné podpory u ministerstva kultury, které také není vybaveno technickým aparátem pro řízení tak mimořádně náročných stavební akce.*¹⁷⁷

Téhož dne se ale na Ministerstvu kultury konala porada, která pohnula věci jiným směrem. Zástupci ministerstva a nové vedení Transfery sezvalo vybrané odborníky z ČVUT k posouzení Wünschova projektového řešení přesunu kostela.¹⁷⁸ Příznačné je, že z původní Bechyněho komise z roku 1968 byl z odborníků pozván pouze jediný, prof. Josef Hojdar z Vysoké školy báňské.¹⁷⁹ Samotný autor projektu,

173 Podle Wünschova vyjádření byly stavební práce předvídané ve stavebním projektu konzultovány s Inženýrsko-průmyslovými stavbami Bílina, které jsou nejvážnějším potenciálním dodavatelem, a ty jej měly považovat za dostačující pro smluvní vztah (kalkulace 2 440 tis. Kčs), viz VV-660/20-69, s. 202.

174 VV-660/20-69, s. 201–202.

175 Konkrétně šlo o akademika Bechyněho, doc. Nováčka a dr. Jaromíra Neumanna.

176 Mimo jiné píše, že pro výkon role investora je nezbytné, že aby měla Transfera k dispozici investiční i neinvestiční prostředky pro řádné a plynulé financování akcí, je nutné, aby jí bylo poskytnuto dispoziční právo s prostředky, a není únosné, aby jí byly dávány jen zálohové částky. Takový postup totiž *svědčí o tom, že na Transferu funkce investorská v rozporu se statutem přenesena nebyla.* Navrhuje tedy zřízení dispozičního práva pro Transferu k částkám plánovaným k účelovému vynaložení v r. 1969, tedy 20 460 000 Kčs. Naléhá také na zajištění financování celé akce písemnými dohodami s resorty a organizacemi a v neposlední řadě kritizuje nevybavení organizace základním jměním, obrátovými prostředky a pracovními prostory, tedy všechny dlouhodobě neřešené problémy, s nimiž se Transfera musela potýkat (VV 660/20-69, s. 203–204).

177 VV-660/20-69, s. 209. Zmiňuje také, že o tuto změnu požádali i samotní zaměstnanci Transfery a na Ministerstvu stavebnictví prý našli pochopení.

178 Šlo o prof. Aloise Myslivce (který měl být uvažovaným novým předsedou komise expertů), dále prof. Františka Dražana, prof. Antonína Jílka a prof. Aloise Hebkého.

179 Hojdar byl též zástupcem Severočeských hnědouhelných dolů a byl také jedním z lidí, od nichž Schleiss získal dobrozdání na schopnosti Ing. Nováka, když se řešily Wünschovy námitky proti jeho výběru (srov. VV-660/20-69, s. 116).

tedy prof. Wunsch, na poradě pozván nebyl. Komise podrobila projekt poměrně zdrcující kritice.¹⁸⁰ Prof. Dražan projektu vytkl, že mu chybí základní komplexní koncepce přesunu a jeho jednotlivé předložené části mají značně rozdílnou úroveň.¹⁸¹ Kritizoval použití „tančičků“¹⁸² a nedostatečně rozvedenou otázku přestavby pohyblivých mechanismů a drah v místě změny příčného a podélného posunu.¹⁸³ Prof. Hebký se jako strojní hydraulik věnoval hlavně své problematice: prohlašoval, že synchronizace takového počtu hydraulických válců se prakticky nedá zvládnout¹⁸⁴ a že v dokumentaci není hydraulika koncepčně řešena. Navržené „tančičky“ jsou podle jeho názoru nízké a budou znesnadňovat obsluhu a údržbu hydraulického zařízení řízeného dálkově, vytýkal i nejasný způsob instalace hydrauliky. Použití tažných mechanismů bylo podle něj nejasné a neodpovídalo požadavkům (na rozdíl od hydraulického pohonu). Stejně jako prof. Dražan vyslovoval obavy z přičení se „tančičků“ a prosazoval spíše kolové podvozky.¹⁸⁵ Prof. Myslivec upozornil na nutnost podrobného průzkumu podloží kvůli možným deformacím, neboť při přesunu může dojít k sedání terénu až o 20 cm. Dále bylo vytýkáno, že uvažované napětí 4 kp/cm² je nepřiměřené a deformace jím způsobené budou značné.¹⁸⁶ Prof. Hojdar také považoval počet hydraulických jednotek za problém a uvažoval o možnosti použití hydraulických zvedáků vyšší nosnosti.¹⁸⁷ Účastníci porady se pak shodli, že *vzhledem k tuhosti a křehkosti gotického objektu je nutno postupovat s největší opatrností a preferovat především bezpečné a osvědčené způsoby používané při rekonstrukcích historických staveb*.¹⁸⁸ Závěr zněl, že předložená dokumentace je nedostatečná pro zahájení projekčních prací a nejbližším úkolem Transfery musí stanovit komplexní koncepci přesunu. Písemný posudek prof. Jílka vyznívá mírně kriticky: konstatuje, že předložená dokumentace neobsahuje stavební výkresy konstrukce kostela, řeší prostorové vyztužení kostela ve středním výseku lodí, ale není řešena aplikace na prostor

180 Zde se však dostáváme na půdu technických věd a problémů, které autor této studie – nemaje potřebných znalostí – není schopen posoudit. Zůstane tedy pouze u konstatování zaznamenaných tvrzení odborníků bez jejich kritického zhodnocení, které musí počkat na někoho k tomu povolanejšího.

181 U některých částí prý není ani jasná souvislost s předmětem projektu.

182 Vytýkal nedostatečné zdůvodnění jejich použití a jejich uvažovaný velký počet (počítáno s cca 500 ks), který zvyšuje možnost přičení podvozků a znesnadňuje synchronizaci. Chybělo mu také provedení rozboru jejich jízdních vlastností v zakřivené části trasy a prohlašoval nutnost revize konstrukce podvozku, resp. navrhoval přezkoumat možnost využití kolových vahadlových podvozků.

183 VV-660/20-69, s. 211.

184 Provedené zkoušky na kapli v Uherském Hradišti neměly podle něj pro synchronizaci hydrauliky vůbec žádný význam.

185 VV-660/20-69, s. 211–212.

186 VV-660/20-69, s. 212.

187 VV-660/20-69, s. 213.

188 Tamtéž.

věže, který bude výrazně těžší. Není také dokumentován postup při změně směru posuvu. Předložený návrh směřuje k minimalizaci přídatné váhy vystrojení, taková subtilní konstrukce ale bude poddajná a její deformace by výrazně namáhala klenby, zejména při použití vyvěšených vnitřních podpor. V projektu chybí vyztužení objektu v horizontálních rovinách, takže tuhost při posuvu by tak objektu zajišťovala vlastně pouze klenba. Pozastavuje se nad velkou spotřebou předpínací oceli a v návrhu mu chybí důkaz možnosti hydraulického zařízení vyrovnat vertikální pohyby hlavně v místech lomu či zakřivení dráhy. Konstatuje obecně neúplnost předložené dokumentace pro posouzení reálnosti dané koncepce.¹⁸⁹ Zároveň však upozorňuje na krátký čas, který byl pro posouzení celé věci (materiál obdržel 31. března a schůzka se konala 3. dubna). Tato skutečnost přitom mohla být ke správné interpretaci významu schůzky dosti podstatná. Podklady, které měli posuzovatelé k dispozici, pakliže se tedy jednalo o tytéž, které předával v polovině března v Transfere Wünsch Novákovi, čítaly 910 stran dokumentace¹⁹⁰, nebylo tedy zcela reálné je v tomto čase do hloubky zhodnotit.¹⁹¹ I podle samotného vyznění zápisu z porady to vypadalo, že posuzovatelé si projekt stručně prošli a pak se soustředili každý na „svůj“ obor: prof. Dražan na strojní mechaniku, prof. Hebký na hydrauliku, prof. Jílek na stavební konstrukce. Tímto způsobem se dala vcelku snadno konstatovat nehotovost jednotlivých částí projektu, neboť postupem prof. Wünsche bylo řešit jednotlivé součásti projektu a použité technologie postupně tak, jak se měly do celé akce zapojit.¹⁹² Je třeba si také všimnout, že v případě tohoto setkání na ministerstvu 3. dubna nad projektem nešlo o setkání komise expertů (která jediná měla ve své pravomoci posuzovat projekt), ta se totiž konala až o osm dní později. Setkání ze 3. dubna mělo nejspíše za účel vybrat vhodné odborné spolupracovníky pro Ing. Nováka v jeho snaze převzít projekt přesunu do vlastních rukou. To se odráží i v tom, že oba hlavní kritici Wünschova projektu (prof. Dražan a prof. Hebký) se pak stali součástí projekčního týmu Transfery a byli záhy kooptováni i do komise expertů.

Dne 11. dubna 1969 se tedy schází komise expertů už pod novým předsedou prof. Aloisem Myslivcem. Na jejím jednání pak byly prezentovány dva zcela zásadně odlišné pohledy na situaci okolo Transfery a přesunovací akce. Nejprve vystoupil

189 VV-660/20-69, s. 214–216. Prof. Wünsch pak ve svém prohlášení pro schůzku komise expertů 11. 4. konstatoval, že posuzovatelům jeho projektu byly pro schůzku 3. 4. předány jen kusé podklady a k jejich jednání nebyl přizván ani on, ani prof. Bechyně coby autoři projektu (VV-660/20-69, s. 219).

190 VV-660/20-69, s. 201–202. Pokud by měli posuzovatelé projít i projektový úkol přesunu, bylo by to samozřejmě ještě podstatně více.

191 Sám prof. Jílek to přiznává: *[N]elze tedy ve třech dnech vypracovat posudek na tak složitý projekt, zejména bez zhlédnutí stavby* (VV-660/20-69, s. 214).

192 Zde znovu upozorníme na již zmíněnou (viz pozn. 132) dvojakost termínu technologie přesunu, jak o tom psal Wünsch ve zprávě revizorům (VV-660/20-69, s. 174–175), tedy vlastní technologie přesunu (strojní zařízení = „tančíky“) a technologie akce (hydraulika, sledovací zařízení, tažné mechanismy). Technologie akce měly být vyvíjeny postupně v průběhu času.

Ing. Novák, který podrobil projekt, ale i dosavadní vedení a konání Transfery kritice.¹⁹³ Zároveň předložil komisi závěry z jednání s odborníky ze 3. dubna. Nato vystoupil prof. Wunsch. Na úvod se odvolal na projev prezidenta Svobody o zajištění svobody tvůrčí práce a prohlásil, že považuje za právo své a akademika Bechyněho dovést své autorské řešení až do konce. S politováním konstatoval, že Bechyně nebyl na zasedání přizván, a chtěl, aby jednání komise bylo zachyceno na magnetofonový pásek.¹⁹⁴ Pak shrnul dosavadní výsledky své práce v Transfeře: k 19. březnu 1969 připravil dokumentaci k stavebnímu projektu I. etapy stavby, projekt tažných mechanismů, transportních vozíků a projekt ovinovacího zařízení. Dále byl připraven projekt adaptace budovy věznice na depo na přestěhování mobiliáře.¹⁹⁵ Po schválení projektového úkolu ministerstvem bylo připraveno užší konkurzní řízení na generálního dodavatele akce. Ve spolupráci s Geodetou bylo zrealizováno zaměření kostela, dále byla uzavřena hospodářská smlouva s KSPPOP Ústí nad Labem na stěhování mobiliáře. Byly projednány detaily uzavření kostela s církví: na velikonoční pondělí 7. dubna byly v kostele litoměřickým biskupem celebrovány poslední bohoslužby. Došlo k zadání projektů na vozíky¹⁹⁶ (OSP Most, Transporta Chrudim), hydraulické obvody (TOS Rakovník), tažné a zvedací mechanismy (Přerovské strojírny, VOKD Ostrava), hydraulické zvedáky (BRANO Branka u Opavy). Jednalo se s potenciálními výrobci ovinovacího zařízení. Konstatoval však, že hospodářské smlouvy s ministerstvem na projektovou a inženýrskou činnost a na úpravu skladu v Mostě předložené v listopadu 1968 dosud nebyly schváleny. Co se týče samotné koncepce, zopakoval Wunsch celou historii řešení celého přemístění, přičemž zdůraznil, že pro nedostatek devizových finančních prostředků pro spolupráci s francouzskou stranou byli s Bechyněm nuceni vyvinout vlastní technologii a ověřit ji na pokusné stavbě. Na základě toho a po schválení projektového úkolu bylo v době 24. ledna až 19. března 1969 zpracováno souhrnné projektové řešení na pokusné vystrojení a podkopání jednoho normálního pole včetně podchycení obvodových zdí. Tím měly být získány nové zkušenosti pro další projektovou činnost tak, aby souhrnné projektové řešení stavby II (vystrojení a podkopání) bylo hotové do 30. září 1969 a stavby III (dráhy) do 30. června 1970. Další plánovaný postup prací viděl Wunsch takto: vyklidit vnitřek kostela a uložit mobiliář, uzavřít hospodářskou smlouvu s generálním dodavatelem stavby, vypracovat projektové a dílenské výkresy pokusného

193 Přesné znění není dochováno, ale v podstatných bodech se zřejmě shodovalo s jeho dokumentem připraveným na zasedání komise 15. 5. 1969 (viz dále).

194 Zde je k dokumentu ručně připsána poznámka, že toto nebylo dovoleno a ředitel Novák nedovolil Ing. Šulákoví a Ing. Ševelovi z budované výrobní složky se jednání zúčastnit (VV-660/20-69, s. 218).

195 Depozitář byl připraven k 9. 4. 1969, přičemž akci provedla sama Transfera svou výrobní složkou (před schválením projektového úkolu totiž nešlo najít dodavatele).

196 Výroba 100tunových vozíků byla zadána OSP Most po odzkoušení prototypů vozíků na stavbě v Uherském Hradišti a po jejich zkoušce ve VÚPS Hostivař.

vystrojení a podkopání normálního pole a spolu s generálním dodavatelem realizovat pokusné vystrojení v průběhu druhého čtvrtletí 1969, dále vyjednat a provést sondáž zemních těles. Pokud by se pro to našly peníze, navrhoval kontaktovat Ing. Prévosta jako zahraničního oponenta. Deklaroval také připravenost přesunutí prací projektové složky Transfery do Mostu, kde jsou pro to zajištěny prostory i pomocníci, aby byla užší sepjatost projekce s realizací. Vzhledem k obavám z vozíků a hydrauliky navrhoval Wunsch provést další přesuny objektů, chtěl také dobudovat zámečnickou dílnu ve Strážnici pro výrobu prefabrikátů (1 000 speciálních hlavíc), neboť tam má Transfera vyškolené pracovníky pro speciální předpínací práce a pro operaci přesunu.¹⁹⁷

Samotná komise expertů nakonec po diskusích dospěla k těmto závěrům:¹⁹⁸ Wünschem předložený projekt potřebuje dořešit, zejména co se týče aplikace Wünschova systému na pole věže,¹⁹⁹ dále není vyřešena přestavba mechanismů při změně směru z příčného na podélný, projektové řešení nezahrnuje hydraulické obvodů.²⁰⁰ Bude také nutno doplnit projekt o způsob zavedení horizontálních sil pro jízdu v oblouku k posouzení jejich účinku na vyztužovací konstrukci – zde komise navrhla zvážit místo „tančičků“ použití kolových vahadlových podvozků²⁰¹ a zvážit vyvozování tlačné/tažné síly hydrauliky šrouby místo mechaniky. Komise na závěr doporučila Transferě zajistit vypracování alternativního řešení koncepce přesunu. Tato jediná věta v zápise o jednání komise měla do budoucna klíčový význam pro další vývoj celé přesunové akce, protože umožnila legitimně vyměnit Wünschův projekt za jiný, který v Transferě začal připravovat Ing. Novák se svými lidmi.

Na základě požadavku komise expertů na vypracování koncepce řešení vystrojení a podkopání kostela v prostoru věže a s ohledem na vypjatou situaci mezi bývalým a novým ředitelem Transfery začali Wunsch s Novákem vyjednávat podmínky Wünschovy další práce v Transferě. V zápise z 15. dubna 1969 se ukazuje finální verze návrhu řešení této záležitosti tak, jak ji předložil Wünschovi Ing. Novák.²⁰² Navrhuje dvě varianty řešení: Zadanou práci by mohl vykonat na základě smlouvy o dílo s Transferou s termínem dokončení do 31. května 1969. V tom

197 VV-660/20-69, s. 218–219.

198 VV-660/20-69, s. 245–246.

199 Koncepční řešení na zachycení a přesun věže pak slíbil Wunsch komisi dodat konce května (VV-660/20-69, s. 246).

200 Přizvaný zástupce TOS Rakovník Ing. Škarda předložil návrh hydraulického schématu pro 6–10 podvozků s tím, že celá věc bude podrobněji projednána s prof. Hebkým přímo v TOS Rakovník (VV-660/20-69, s. 245).

201 Na to Wunsch namítl, že kolové vahadlové vozíky byly již v Transferě řešeny, ale kvůli velkým pořizovacím nákladům a vysokým specifickým tlakům bylo jejich užití odmítnuto (statické výpočty a výkresy k tomu měly být uschovány v Transferě), viz VV-660/20-69, s. 246.

202 VV-660/20-69, s. 221–222. Že se jednalo spíše o diktát než dohodu, ukazuje to, že na konci zápisu nechal Wunsch připsat konstatování, že rozpory mezi koncepcí ředitele Transfery a jeho návrhem z listu ze 14. 4. 1969 (dochován ve VV-660/20-69, s. 220) jsou takové, že nelze

případě se podpisem smlouvy rozváže jeho pracovní poměr v Transfere. Pak bude na Wünschovi, kde a jak práci provede. Transfera bude bez odpovědnosti za jeho práci, ale po dohodě s ředitelem mu poskytne potřebné služby či zaměstnance; pokud by Wunsch potřeboval vést jednání s dodavateli, bude nutné předchozí souhlas Transfery. Podle druhé varianty by Wunsch zůstal zaměstnancem Transfery, pak by byl povinen konzultovat projekční práce s Ing. Barešem a koncepční věci s prof. Jíllem. Na svou výslovnou žádost by mohl do 3. května pracovat přímo v Mostě,²⁰³ pak by byl povinen být na projekčním středisku podniku v Praze a zodpovídal také za to, že veškeré podklady koncepce budou 5. května v Praze. Wunsch by také do 18. dubna předložil stručný plán práce s návrhem na spolupracovníky a s těmi by pak Transfera uzavřela podle potřeby smlouvy. Wunsch si nakonec zvolil zůstat zaměstnancem²⁰⁴ Transfery, nicméně ani to mu nemělo být dopřáno na příliš dlouhou dobu.

Ačkoliv se další setkání komise expertů mělo uskutečnit až 31. května, kdy měl Wunsch předložit návrh na podkopání a vystrojení kostela v problematice oblasti věže, byla již na 15. května svolána porada komise k organizačním věcem Transfery. Na její jednání byl prostřednictvím sekretariátu ÚV KSČ delegován i vyšetřovatel mjr. Mejzlík. Naopak prof. Wunsch patrně pozván nebyl a o jejím konání se dozvěděl víceméně náhodně, takže se ani nemohl připravit.²⁰⁵

Na začátku jednání vystoupil ředitel Transfery Novák. Rozdal účastníkům dokument, v němž obvinil Wünsche ze vzniklých prodlev při schvalování projektu přesunu, protože prý prosadil přepracování původního projektu na pružné dráhy a v nich ještě dělal změny. Wünschovu dokumentaci projektu II. varianty (tj. přesun po pružných drahách) ohodnotil jako *soubor náčrtků* [...], jež v žádném případě nelze považovat za *technické řešení*.²⁰⁶ Třetí varianta projektu prý nebyla před 19. březnem 1969 nikomu předložena a komise expertů nebyla informována o jejích zásadách. Pro její přepracování, výrobu dílů či realizace stavby se proto mělo vyžádat doporučení a souhlas komise.²⁰⁷ Kritizoval nekomplexnost řešení projektu a rozdílnou detailnost předložených částí dokumentace.²⁰⁸ Obzvláště tvrdý posudek si připravil

najít kompromis, a protože pro krátkost času už nelze dál vyjednávat, a Wunsch se tedy odvolá k vyšším místům (VV-660/20-69, s. 222).

203 Wunsch původně (31. 5.) žádal o možnost pracovat v Mostě společně s Ing. Šulákem, to však bylo zamítnuto (VV-660/20-69, s. 221).

204 Wunsch se však nehodlal podrobit diktátu Ing. Nováka bez boje: podle zápisu mjr. Mejzlíka zůstal v Mostě přes ředitelův zákaz až do konce května a sjednané spolupracovníky si platil ze svých vlastních úspor (VV-660/20-69, s. 233), když se mu nepodařilo přimět Nováka k podpisu smlouvy s nimi (VV-660/20-69, s. 255).

205 VV-660/20-69, s. 234.

206 VV-660/20-69, s. 247.

207 K tomu ale mjr. Mejzlík připojuje poznámku, že se tak stalo 14. 6. 1968 (VV-660/20-69, s. 248).

208 Detailně byly provedeny prvky zvedaných stropů (hlavice, vřetená – tažné mechanismy) a „tančičky“ – u nich kladl otázku, jak zdůvodnit výkresy a materiál na „tančičky“, když v dokumentaci chyběl způsob jejich použití při přesunu, 8. 3. 1969 byla dokonce uzavřena smlouva

pro stavební činnosti Transfery. Uvádí, že I. stavba (rekonstrukce věznice Most pro sklad mobiliáře) byla projektována i přes neschválení projektového úkolu a stavba byla zahájena bez schválení, bez smluv, bez technického dozoru na stavbě, vše provedla Transfera vlastními silami. Projekt údajně stále vykazoval vady. Co se týče druhé části této stavby, Novák ji pozastavil – projekt nebyl schválen a smlouva byla vadná.²⁰⁹ Nejvíce se pak vymezil vůči hospodaření Transfery, které bylo podle jeho názoru vedeno naprosto netransparentně a podivně, kritizoval zejména provádění akcí bez vztahu k mostecké akci (sem řadil např. výrobu ve Strážnici²¹⁰). Upozornil, že další odklad u celkové koncepcie přesunu je nepřípustný, a příští jednání komise proto bude zcela zásadní.²¹¹

Dnes již není možnost ověřit si pravdivost mnohých těchto Novákových tvrzení, neboť již nejsou k dispozici potřebné podklady, jejich relevanci si lze ale alespoň do určité míry prověřit z vyhodnocení, jež k jeho vystoupení zaujal mjr. Mejzlik, který k těmto dokumentům měl v rámci vyšetřování přístup: *Tento dokument v podstatě slouží k tomu, aby jím bylo dokázáno, že prof. Wünsch zavinil zpoždění celé akce přesunu, a že navíc způsobil Transfery značné potíže a škody. Vzhledem ke všem materiálům, které jsem prostudoval a vyhodnotil, se zdá svou podstatou neseriosní.*²¹²

Poté co členové komise prošli předložený dokument, prohlásil ředitel Novák, že zakazuje, aby prof. Wünsch pokračoval ve své práci, protože není záruka, že ji dokončí ve vyhovující kvalitě. Pokud by komise rozhodla jinak, byl by prý nucen vzdát se funkce ředitele.²¹³ Na dotaz členů komise pak sdělil, že Transfera již vede jednání s různými odborníky a že svůj návrh na realizaci přesunové akce předloží v září či říjnu 1969. V následné diskusi prof. Dražan a prof. Hebký zopakovali svou dřívější kritiku Wünschova projektu. Samotný Wünsch předložil (z pochopitelných důvodů nehotový) návrh na vystrojení a podkopání kostela a zodpovídal otázky členům komise, nakolik byl bez patřičných podkladů schopný.²¹⁴ Nakonec se komise shodla, že Wünsch má do 31. května předložit koncepci vystrojení a podkopání věže

na 200 ks „tančičků“, ačkoliv nebyla prokázána vhodnost jejich použití pro přesun. Podobně tomu bylo v případě hlavic: z NDR přivezena dokumentace na ovíjecí stroj a 1. 12. 1968 byla zahájena rekonstrukce mlýna ve Strážnici na objekt pro jejich výrobu, ačkoliv jejich vhodnost pro akci také nebyla prokázána (VV-660/20-69, s. 248).

209 Předmět smlouvy prý byl nejasný a cena dvojnásobná proti limitu v projektovém úkolu.

210 Projekt byl zahájen bez souhlasu Ministerstva kultury, neměl technologickou část, popis výroby a ekonomické vyhodnocení výroby. Šlo o vlastní investici Transfery, ale zůstatková hodnota mlýna byla 83 tis. Kčs, přitom byl koupen za 200 tis. Kčs a náklady na rekonstrukci byly 400 tis. Kčs. Projekt této rekonstrukce proto Novák 11. 4. 1969 zastavil.

211 VV-660/20-69, s. 247–254.

212 VV-660/20-69, s. 234.

213 VV-660/20-69, s. 234.

214 Někteří členové komise po něm chtěli předložení celé koncepcie řešení přesunu kostela, jak bylo uvedeno v zápise z komise z 11. 4., ale prof. Bouček potvrdil, že tehdy nebylo požadováno řešení hydrauliky ani strojní části (VV-660/20-69, s. 234).

kostela, zatímco na řešení strojní části a hydrauliky má čas do 30. srpna 1969, neboť ani Transfera nebude schopna předložit svoji koncepci dříve. Mjr. Mejzlík shrnul své pozorování z celé této schůzky takto: *Můj osobní dojem z celého jednání je ten, že komise expertů měla odsouhlasit odvolání prof. Wünsche z další projektové činnosti na akci přesunu, jak o tom svědčí sdělení Ing. Nováka, že ministerstvu kultury navrhl propuštění Ing. prof. Wünsche z pracovního poměru. V průběhu jednání se neustále opakovalo tvrzení, že má být posuzována koncepce, avšak podle požadavků jednotlivých odborníků bylo požadováno objasnění detailů, a to i takových, které se v průběhu přesunu mohou změnit podle skutečnosti na místě samém.*²¹⁵

Pokud bylo úmyslem nového ředitele Transfery získat od komise mandát k odvolání Wünsche z projektu, prozatím neuspěl. Ve své ofenzivě nicméně hodlal pokračovat i nadále na jiných místech. Dne 26. května tak Ing. Novák napsal na Ministerstvo kultury novému řediteli V. odboru Ing. Drahoslavu Klímovi a stěžoval si, že Wunsch stále odmítá podepsat předávací protokoly. Dne 12. května v dopise na ministerstvo navrhl vůči Wunschovi tři personální opatření, která byla zatím bez odezvy. Dne 19. května byl prověřit stav prací na budově 33 n. p. PSG a tam byly konstatovány závažné vady v projektu i výstavbě, a proto měl Wunsch od 1. června pracovat na místě na jejich odstranění. Jako ředitel Transfery odmítal přijmout odpovědnost organizace za další pokračování Wunschovy práce na přesunu a jakémkoliv jeho pracovním závazku vůči Transfere: *Se zřetelem na negativní stanoviska k dosavadnímu řešení koncepce technologické části prof. Wünsche považují pokračování prof. Wünsche na těchto pracích (strojní část) za plýtvání náklady, ale i časem prof. Wünsche potřebným k řešení jiných naléhavých úkolů.*²¹⁶ Proto navrhoval, aby se prof. Wunsch po rozvázání pracovního poměru v Transfere dále zabýval problematikou využití technologie zvedaných stropů ve stavebnictví, v čemž by ho Ministerstvo kultury mělo podpořit. Takový postup *optimálně vyřeší situaci prof. Wünsche a uvolní Transferu k aktivnímu zajišťování úkolů, pro něž byla zřízena.*²¹⁷ Transfera se totiž za malého počtu zaměstnanců již několik měsíců zabývá odstraňováním vad a nedostatků dřívějšího vedení na úkor zajišťování akce: *Je také nesporné, že ani personálně a organizačně nelze Transferu řádně budovat, dokud budou podnikány akce jako u předsedy vlády a jiné. Za nejisté existence, krajně rozháraných zaměstnaneckých vztahů a kritických pracovních podmínek nelze přec provést úspěšně tak nutný nábor zaměstnanců. [...] Ministerstvu kultury je dobře známa úroveň jednání a akční schopnost komise expertů v minulém roce.*

215 VV-660/20-69, s. 235. Při svém hodnocení schůze také zmínil, že je potřeba vzít v úvahu i článek publikovaný na titulní straně *Zemědělských novin* 15. 4. o tom, že o přesunu kostela není ještě rozhodnuto, v němž bylo uvedeno mnoho neobjektivních a nepravdivých skutečností. V této souvislosti zmínil také vyjádření náměstka ministra průmyslu Ing. Odvárky z 24. 4. 1969 o tom, že kostel se stěhovat nebude.

216 NA, f. Ministerstvo kultury, kart. 248, čj. 8088/69, s. 3.

217 Tamtéž, s. 3.

*Tento stav, který však přešel i do roku 1969, je již naprosto neúnosný, má-li konečně plnit svou funkci komise expertů.*²¹⁸

Ale ani prof. Wunsch neseděl se založenýma rukama. Dne 1. června 1969 se písemně obrátil na kontrolní oddělení MK se stížností na jednání ředitele Transfery. Uvedl, že dne 31. května 1969 odevzdal komisi expertů projekt uložený 11. dubna 1969 „Zpracování koncepčního řešení na zachycení a přesun věže“, a to prof. Myslivcovi, Jílkovi, Bechyněmu, Boučkovi a prof. Hojdarovi na SHD Most, a tuto práci deklaroval jako vlastní, protože v době od 21. dubna do 31. května nedostal od Transfery plat, Transfera mu neposlala žádného technika na pomoc, nebylo mu umožněno ani využít externí spolupracovníky, protože smlouvy s nimi nebyly schváleny. Sám si musel platit ubytování v pražském hotelu Atlantic a nebyl mu schválen cestovní plán. Projektové oprávnění Transfery bylo navíc vázáno na jeho vědeckou kvalifikaci. Ředitel Novák mu však na komisi expertů 15. května 1969 zakázal pokračovat na projektových pracích a požádal kontrolní oddělení o vyšetření, nápravu a přijetí opatření, aby se to již neopakovalo. Wunsch prohlásil, že matrice projektu předá řediteli Transfery, jakmile bude vyjasněn způsob úhrady.²¹⁹ Opis stížnosti poslal i prof. Myslivcovi se žádostí o svolání komise expertů k posouzení materiálu, k čemuž však ještě nějakou dobu nedošlo.²²⁰

K 5. červnu 1969 uzavřel mjr. Mejzlík vyšetřování okolností dosavadních příprav přesunu mosteckého kostela. Ve své informaci o přesunu děkanského kostela v Mostě²²¹ po představení vývoje vyšetřování a zkoumaných materiálů upozornil, že pokud má být proveden přesun, bude nutno provést rozhodná opatření k zajištění podniku pro projekční i dodavatelské práce pro co největší návratnost vynaložených prostředků (pokud možno prováděním podobných akcí i v zahraničí). Vzhledem k unikátnosti celé akce mělo být nutno poskytnout i potřebné výjimky z platných právních předpisů. Výsledky svého šetření shrnoval, že na základě dostupných materiálů *nevyplývá takové podezření, že by bylo možno zahájit trestní stíhání ve smyslu § 160 odst. 1 tr. řádu. Je však třeba ztotožnit se s názorem, že akce záchrany mosteckého kostela přesunem je vážně ohrožena. [...] Osobou zodpovědnou za tento stav má být podle dosavadního průběhu všech jednání prof. dr. Ing. Josef Wunsch, DrSc. Takové*

218 Tamtéž, s. 4. Připomeňme v této souvislosti, že podle svědectví Wunsche, Bechyněho a Nováčka však vina za malou akčnost komise expertů v roce 1968 ležela na straně zástupců ministerstva a dr. Zelenky.

219 VV-660/20-69, s. 284–285. Vzhledem k tomu, že kontrolní oddělení s argumentem, že není příslušné k řešení sporu, předalo 5. 6. 1969 Wunschovu stížnost k vyřízení řediteli k tomu příslušné organizace Transfera, tedy Ing. Novákovi (NA, f. Ministerstvo kultury, kart. 248, čj. 2121/69), neměla tato stížnost žádný pozitivní efekt.

220 Posouzení Wunschova projektu bylo totiž opakovaně odročováno, nejprve na srpen, pak na konec září, aby se k němu komise expertů vyjádřila až 6. 11. 1969 (NA, f. Ministerstvo kultury, kart. 248, čj. 10749/69).

221 VV-660/20-69, s. 224–236.

*stanovisko je v rozporu s materiály, které jsem měl možnost vyhodnotit. Je zcela pravděpodobné, že za tento stav zodpovídá více osob.*²²² Jako skutečnosti, které se podepsaly na soudobé situaci kolem přesunu, uváděl: 1) od usnesení vlády 612/64 k předložení technicko-ekonomického rozboru uběhly více než dva roky, ačkoliv akce vyžadovala urychlená opatření; 2) akce se ujalo Ministerstvo kultury, ačkoliv tam nejsou zajištěny předpoklady k vytvoření alespoň přijatelných podmínek pro projekční organizaci; 3) projektový úkol byl předložen 5. dubna 1968, schválen byl ale až 22. prosince 1968, mohl být však schválen podstatně dříve; 4) byla porušena vyhláška 107/66 Sb., o dokumentaci staveb, protože přesun kostela i jednotlivých objektů měl vycházet ze zpracování souboru staveb, které mělo objasňovat věcnou a časovou koordinaci přípravy a realizace jednotlivých staveb (harmonogram), toto mělo být obsaženo i v projektovém úkolu; 5) Transfere nebyly vytvořeny podmínky pro činnost – chybějící finanční zabezpečení, komise expertů řešila místo technických spíše hospodářské a organizační problémy, které mělo řešit Ministerstvo kultury, neměla metodickou pomoc pro ekonomický úsek a nedostatky Wünschem nařízené revize byly přičteny k tíži jemu samotnému. Výtky činěné proti Wünschovi, že si vynutil zpracování nového projektového úkolu, jsou v rozporu se zápisem z 16. dubna 1968, kde zástupci Státní komise pro techniku žádali jen doplnění stávajícího projektového úkolu. Mjr. Mejzlík rovněž odmítl tvrzení, že Wünsch dodavatelsky nezajistil přesun: podle závěrů revizorů Ministerstva kultury to Wünsch bez schváleného projektového úkolu ani udělat nemohl a Wünsch sám se o to snažil. Wünsch se svými spolupracovníky podle Mejzlíkova náhledu porušil administrativní předpisy tím, že bez schváleného projektového úkolu v Transfere zpracovali a realizovali projekt na mobiliář ve věznici, to však bylo nutno udělat, aby bylo zabezpečeno provádění dalších úkolů a opatření.

Z toho všeho pak Mejzlík vyvodil podezření, že dochází k neplnění vládního usnesení č. 612/64 a je nebezpečí, že utrpí dobrá pověst ČSSR, protože o věci již byla informována veřejnost a zahraniční kruhy. Vyšetřovatel proto navrhl předložit tuto informaci ministru vnitra ČSR, protože o přesunu má rozhodnout vláda už v červnu 1969, a požádat orgány lidové kontroly provést revizi činnosti všech dotčených institucí, které se věcí měly zabývat.²²³ Ačkoliv tedy nebylo zahájeno trestní stíhání, vyznívá zpráva mjr. Mejzlíka spíše ve Wünschův prospěch.

V polovině června byl Wünsch účastníkem při úspěšné kolaudaci kostela sv. Mikuláše v Újezdě u Valašských Klobouk a kaple sv. Rocha ve Slopném, tedy na akci, na níž Transfera od jara 1968 ověřovala možnosti zajištění kleneb proti účinkům vodorovných tlaků prostřednictvím předpínacích výztuží a epoxidové pryskyřice.²²⁴ Sotva

222 VV-660/20-69, s. 236.

223 VV-660/20-69, s. 236–238. Není zřejmé, zda a kdy se Mejzlíkova zpráva dostala k ministru vnitra, nicméně Ústřední kontrolní a revizní komise ÚV KSČ ji po vyžádání obdržela 8. 8. 1969 (viz VV-660/20-69, s. 268).

224 VV-660/20-69, s. 286–287

se však z Valašska stačil vrátit do Gottwaldova,²²⁵ zaslal mu Ing. Novák 18. června výpověď z pracovního poměru v Transfere. Výpověď byla odůvodněna porušováním pracovní kázně, nerespektováním příkazů ředitele, opakovaným napadáním vedení Transfery v dopisech Ministerstvu kultury z 10. května a 12. května a v dopise technickému náměstkovi n. p. Svit Gottwaldov a neodevzdáním výsledků práce vykonávané v dubnu a květnu jako zaměstnanec Transfery.²²⁶ Wunsch se proti výpovědi ohradil v listě řediteli V. odboru Klímovi s tím, že výpověď z Transfery musela být odeslána ještě před přislíbeným projednáním Wünschova případu u Klímy s Novákem. Oznámil, že od 28. června 1969 bude shánět podklady pro své odvolací řízení podle zákoníku práce.²²⁷

225 Zde pracoval na nápravě chyb v projektu budovy 33 n. p. Svit.

226 Šlo o matrice řešení podchycení a podkopání věže mosteckého kostela, které Wunsch 12. 6. 1969 odmítl přes výzvu Ing. Nováka předat do Transfery (VV-660/20-69, s. 288). Připomeňme, že matrice chtěl Wunsch Transfere předat teprve po vyjasnění úhrady za jejich vypracování – vzhledem k tomu, že mu Transfera neposkytla žádnou pomoc ani finance, považoval je za vlastní dílo (viz výše). Téhož dne se v souvislosti s chystanou výpovědí od Transfery setkal v Praze s ředitelem V. odboru Ministerstva kultury Klímou a následně mu písemně sdělil, že pro výpověď nemůže splnit závazky převzaté na základě zápisu s PSG z 5. 6. 1969 v Gottwaldově (viz V-660/20-69, s. 306–307). Tyto práce totiž byly mimořádně náročné na teorie i numerické výpočty a v PSG mu k tomu nebyl zajištěn ani programátor, ani výpočetní čas a všechny nutné výpočty bude nutno dělat na ruční kalkulačce. Na to mu zbývají tři měsíce, a to by přitom měl zároveň provádět autorský dozor zodpovědného projektanta statika s nutnou každodenní přítomností na staveništi (odstraňování hlavních nosných sloupů z celého patra vyvěšováním ze střechy, předpínáním desítek 100 t kabelů, lepení stávajících základů k novým, zatěžkávací zkoušky až na 2000 kg/m² apod.). Pokud tedy bude rozváznán pracovní poměr, nebude pracovat po služební době, vybere si dovolenou a navíc týden volna pro jednání související s ukončením pracovního poměru, protože se hodlá proti němu odvolat a lhůty pro to jsou krátké: ztratil by mnoho času obstaráváním dokladů a svědectví a to by nebyla vhodná atmosféra pro odpovědnou práci v Gottwaldově. Upozornil, že v zápise z 5. 6. 1969 si dal podmínku nezměnění svého pracovního zařazení v Transfere po dobu prací v Gottwaldově, což musel uvést, protože práce zdaleka přesahuje fyzické možnosti jednoho člověka omezeného zákonnou pracovní dobou. V souvislosti s výpovědí se ptal Klímy, zda tím byl zproštěn povinnosti dokončit technologii dle zadání komise expertů z 15. 5. 1969, podle členů komise by mu to bylo nutno dát písemně od ministerstva či Transfery. Samotnou výpověď považoval za porušení dohody s ředitelem Novákem z 2. 6. 1969, která byla v doslovném znění v zápise ZV-ROH z 9. 6. 1969. Psal, že se snaží omezit své návštěvy v Transfere, neboť pracuje v Gottwaldově a čas, který mu zbývá v Praze, může lépe využít nezbytnými rešeršemi v knihovnách a na škole (VV-660/20-69, s. 292–293).

227 Wunsch psal, že takový vývoj předvídal, a proto již 12. 5. při jednání s PSG v Gottwaldově navrhol, že práce na výstavbě objektu 33 provede neodvisle od Transfery, a protože to tak nedopadlo, koncipoval s PSG zápis s povinnostmi a termíny s výhradou přijetí takových závazků jen v případě nezměnění jeho pracovního zařazení v Transfere; takto byl nucen žádat PSG a Transferu o dohodnutí jiného postupu plnění úkolů na objektu 33, protože nemůže

Do již tak dost rozvířené situace se ve zvláštním vydání časopisu *Tvorba* dne 25. června objevil článek Vojtěcha Cacha *Než svatí se pohnou*.²²⁸ Autor v něm podává veřejnosti zprávu o situaci a pozadí celé přesunové akce mosteckého děkan-ského kostela, ale referuje i o situaci v samotné Transfere.²²⁹ Připomíná, že navrhovaná trasa přesunu kostela přetíná koridor asi ve druhé třetině délky, a proto musí být operace provedena nejpozději do konce listopadu roku 1972. Cituje Wünschův dopis ministrovi kultury ze 4. prosince 1968, kde píše o rezignaci akademika Bechyného, neboť se mu nepodařilo prosadit na schůzi expertů zaměření jejích členů na řešení konkrétních úkolů, a o nezájmu organizačních útvarů Ministerstva kultury o Transferu. Cach hodnotil události konce roku 1968 a počátku roku 1969 tak, že vedení Transfery procházelo *palbou pomluv a možno říci i intrik, vedených zevnitř i zvnějšku, zatímco organizace pracuje ve zcela nevyhovujících místnostech, nemá schválený statut ani přidělené statutární jmění a schválení projektového úkolu se vleče od jejího založení*.²³⁰ Když poté provedená revize Transfery usvědčila ekonomického náměstka Ing. Fuchse z neodborného vedení ekonomického sektoru a chtěla po něm podat vysvětlení, Fuchs to neučinil, *zato na adresu prof. Wünsche snesl množství „argumentů“, jak vyplývá z jeho podání 12. ledna 1969*.²³¹ Ministr kultury si nenašel chvíli, aby věc projednal přímo s nejdůležitějším a nejzasvěcenějším z pracovníků (tj. s Wünschem), a spokojil se s informacemi příslušných úředníků. Poté, ačkoliv Bechyně naléhavě upozorňoval na nutnost, aby prof. Wunsch zůstal na svém místě a při věci, došlo ve vedení Transfere ke změně, a když chtěl Bechyně svolat schůzi odborníků, její konání na ministerstvu zablokoval Ing. Schleiss. Zmiňoval také, že Bechyně rovněž žádal, aby v případě zmařených účastí Wünsche na

zároveň vyvracet nepravdy od Transfery, hledat právní ochranu u odborových organizací, vyvracet legálnost postupu nového vedení a sbírat podklady a svědectví na svou obhajobu a zároveň pracovat jako technik a vědecký pracovník na úkolech, *jež svou náročností zdaleka přesahují vše, co dosud bylo v oboru pozemního stavitelství v ČSSR vykonáno* (VV-660/20-69, s. 290–291).

228 CACH, Vojtěch. *Než svatí se pohnou*. *Tvorba*, zvl. vydání z 25. 6. 1969, s. 8–9. Koncept článku, který Cach poslal mjr. Mejzlíkovi, je součástí vyšetřovacího spisu (VV-660/20-69, s. 295–305).

229 V této souvislosti je zajímavý dochovaný dopis, v němž Cach děkuje mjr. Mejzlíkovi *za spolupráci na otištěné reportáži. Myslím, že oba takto sloužíme dobré věci, ať už její další vývoj bude jakýkoli* (VV-660/20-69, s. 294). Ačkoliv není pomoc vyšetřovatele blíže specifikována, vzhledem k obsahu reportáže a zdrojům, které v ní Cach cituje, je pravděpodobné, že mu mjr. Mejzlík přinejmenším poskytl přístup k dokumentům, které nashromáždil ve průběhu vyšetřování. Na základě toho se lze domnívat, že ačkoliv vyšetřovatel sám nezahájil ve věci přesunu kostela trestní stíhání, nepovažoval situaci v Transfere a jednání Ministerstva kultury vůči Wünschovi za úplně „čistě“ a aspoň tímto způsobem se snažil nasměrovat věc k nápravě.

230 VV-660/20-69, s. 300.

231 Tamtéž.

projektu bylo provedení úkolu svěřeno Prévostovi, a vyslovil výhrady k novému řediteli Novákovi vzhledem k nutnosti provádění autorského dozoru při speciálních stavebních pracích. Shrnul výsledky jednání komise expertů z 15. května, kdy se dospělo mimo jiné k závěru, aby bylo předloženo i alternativní řešení. Toto rozhodnutí Cach glosoval: *To znamená, že také oponentní strana se přihlásí se svou troškou do mlýna. Novum, které může věci prospět, anebo také ji zkomplikovat vzhledem k časové tísní.*²³² Mezitím bylo Wünschovi uloženo vypracovat řešení na zachycení a přesun 75 m vysoké kostelní věže. To dokončil už mimo rámec svého pracoviště přímo v Mostě z vlastních prostředků, přičemž vedení Transfery mu činnost nijak neumožnilo ani neulehčilo. I přesto Wunsch svůj elaborát předložil a čekal na vyhodnocení – přihlížel v něm také k připomínkám oponentů, zejména v řešení hydraulických obvodů a transportního zařízení, a komponoval do řízení zahraniční počítač LGP 21 s měřicí centrálou pro monitoring jednotlivých bodů hydraulické soustavy.²³³ Cach nakonec konstatoval, že nezbyvá než čekat na výrok komise expertů, který jediný může celou situaci posunout dál: *A tak než svatí se pohnou, závisí vše na výroku komise expertů a dalších přizvaných odborníků. Uznají-li koncepčnost a tím také přijatelnost projektu prof. Wünsche, zůstane jeho účast na akci zachována. V opačném případě patrně dojde k jiné volbě, k jinému řešení projektu, k jiným závěrům.*²³⁴

Vyznění celého Cachova článku je jednoznačné: přes určité administrativní chyby, jichž se snad prof. Wunsch při svém konání dopustil, je jeho projekt jediným realizovatelným způsobem záchrany kostela. Jednání Ministerstva kultury s Transferou za Wünschova vedení bylo téměř skandální a rozhodnutí odvolat jej z funkce ředitele Transfery, které neslo spíše známky komplotu, než že by bylo výsledkem skutečných Wünschových pochybení, ohrozilo celou akci přesunu, protože není odborníka, který by jej mohl plnohodnotně nahradit. Cach přitom vnímal, že v této záležitosti šlo v zásadě o střet dvou silných osobností (Wünsche a Nováka) a dvou koncepcí práce, Wünschovy vědeckocentrické (ve středu je vysoce vzdělaná osobnost schopná řešit odborné problémy, která se obklopuje potřebnými spolupracovníky) a Novákovy manažersky-koordináční (ve středu je manažerský typ člověka, který deleguje řešení odborných problémů na spolupracující vědce či týmy, jejichž činnost koordinuje).²³⁵ Problém viděl v nerovných podmínkách a zacházení, které

232 VV-660/20-69, s. 304.

233 Na tomto místě Cach odmítl námitky ohledně devizového přístroje s tím, že jde o vyzkoušený agregát. Úvahy o možnosti využití pražského počítačového centra viděl jako problematické kvůli vzdálenosti od místa operace a nutnosti operativnosti na místě stavby.

234 CACH, Vojtěch, ref. 228, s. 9.

235 *Zatímco bývalý ředitel prof. Wunsch přes nevyhnutelné improvisace a východiska z nouze usměrňoval postupy a rozhodnutí podle vlastních tvůrčích předpokladů, erudovaných vědeckou kvalifikací, inž. O. Novák, zdá se, vychází z představy, že takto náročný projekt je možné realizovat manažersky, s pomocí a spoluprací nově organizovaného týmu expertů, hmotně*

oba ředitelé pro svou činnost měli. Je zřejmé, že podle jeho názoru měl mít Wunsch právo dovést svůj projekt až do konce.

Na reakci Ministerstva kultury bylo nutno čekat více než měsíc.²³⁶ Teprve 30. července 1969 je ve zvláštním vydání č. 2 časopisu *Tvorba*²³⁷ publikována odpověď ekonomického odboru Ministerstva kultury ČSR na Cachův článek. Blíže nespecifikovaný autor (pracovník ministerstva) v něm vyjádřil obavu, že na základě Cachova článku by si mohl *neinformovaný* čtenář *vyvodit nepřesné a jednostranné závěry*.²³⁸ Vysvětloval, že Wunsch zaměřoval činnost Transfery víc na stavbu budov metodou zvedaných stropů než na řešení technických problémů přesunu kostela a začal z ní místo inženýrsko-projektové organizace vytvářet stavební podnik. Vládní komise pro Most vyjádřila na zasedáních 25. října 1968 a 5. května 1969 obavy o osudu akce, načež komise expertů 15. května 1969 doporučila předložit alternativní řešení. Mezi prof. Wünschem a útvary ministerstva vznikaly spory, protože ministerstvo nechťelo připustit, aby se z Transfery stala stavební organizace provozující činnosti, které nepřísluší resortu. Neudržitelnosti situace si byl vědom i akademik Stanislav Bechyně, a proto podal návrh předsedovi vlády ČSR Rázlovi, aby byla Transfera převedena pod Ministerstvo stavebnictví, s čímž MKI souhlasilo, ale nakonec byl proti generální ředitel Průmyslového stavitelství Brno, pod nějž měla Transfera přejít. Prof. Wunsch žádal ministerstvo kultury v prosinci 1968, aby Transferu neřídily útvary ministerstva, ale výhradně komise expertů, a nabídl také svou rezignaci, což ministr kultury po konzultaci s odborníky přijal. Ministerstvo nepochybovalo o kvalitách prof. Wünsche v jeho oboru, ale šlo i o souhru s dalšími úseky, v nichž Wunsch odborníkem není. Závěrečné vyjádření ministerstva pak asi nepřekvapí: *Ministerstvo kultury řeší vzniklou situaci tím, že do čela organizace Transfera byl postaven zkušený organizátor Ing. O. Novák, dosavadní vedoucí sekretariátu vládní komise pro výstavbu Mostu. Snaží se zabezpečit uvedenou akci a napravit dosavadní nedostatky spoluprací s širokým okruhem předních odborníků všech potřebných profesí a položením důrazu při řešení technických problémů na kolektivní týmovou práci.*

mnohem víc zainteresovaného, než tomu bylo v původní sestavě expertů, kteří za účast v tak exponované komisi pobírali neuvěřitelně nízké, ba směšné honoráře (CACH, Vojtěch, ref. 228, s. 9).

236 V mezičase se ještě jednou sešla komise expertů, aby se vyjádřila k návrhu arch. Kameníka z dubna 1969 na zachování kostela na stávajícím místě na pilíři. Návrh byl v podstatě zamítnut, neboť tato varianta byla již dříve řešena a nedoporučena (NA, f. Ministerstvo kultury, kart. 248, čj. 10641/69 – příloha). Kromě toho Wunsch ještě poslal dopis novému ministru kultury Miloslavu Brůžkovi, v němž se ohrazoval proti formulaci použité Ing. Skalickým coby zpracovatelem ve zprávě o stavu transferové akce pro vládu. Ten totiž zapsal, že *konceptní řešení zpracované prof. Wünschem dosud nezaručuje minimální míru rizika* (NA, f. Ministerstvo kultury, kart. 248, čj. 10749/69). Wunsch zároveň upozorňoval na další odsouvání posouzení jeho projektu komisí expertů a prosil ministra, aby v tom zasáhl.

237 K článku V. Cacha *Než se svatí pohnou. Tvorba*, zvl. vydání č. 2 z 30. 7. 1969, s. 14.

238 Tamtéž.

Ministerstvo kultury je přesvědčeno, že tímto způsobem lze ještě gotický kostel v Mostě zachránit, napravit urychleně nedostatky v organizaci Transferu a dovést ke zdárnému konci tuto unikátní, technicky a organizačně náročnou akci.²³⁹

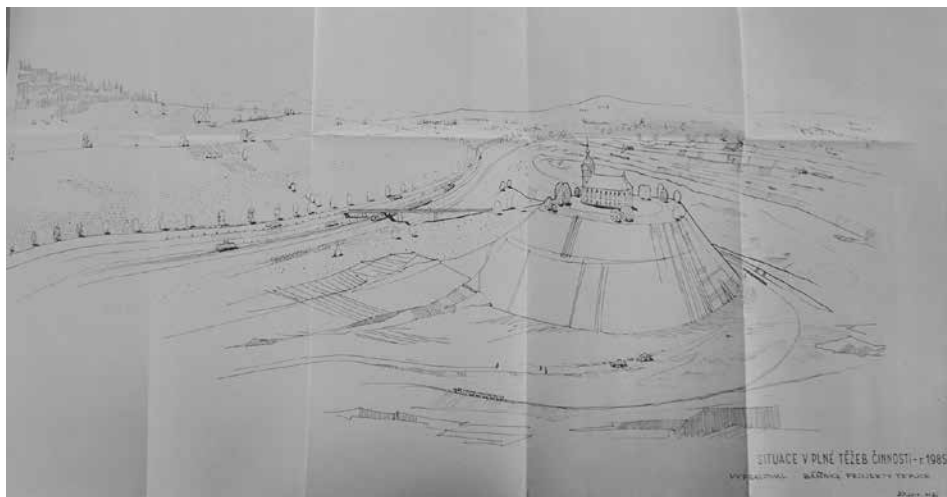
Na další vývoj událostí pak bylo nutno počkat až na konec léta roku 1969, kdy se aktéři vrátili ze svých dovolených. Následné měsíce totiž měly přinést zásadní změny v projektu přesunu mosteckého kostela do té podoby, v jaké byl poté i realizován. Ale o tom až příště.

239 Tamtéž.

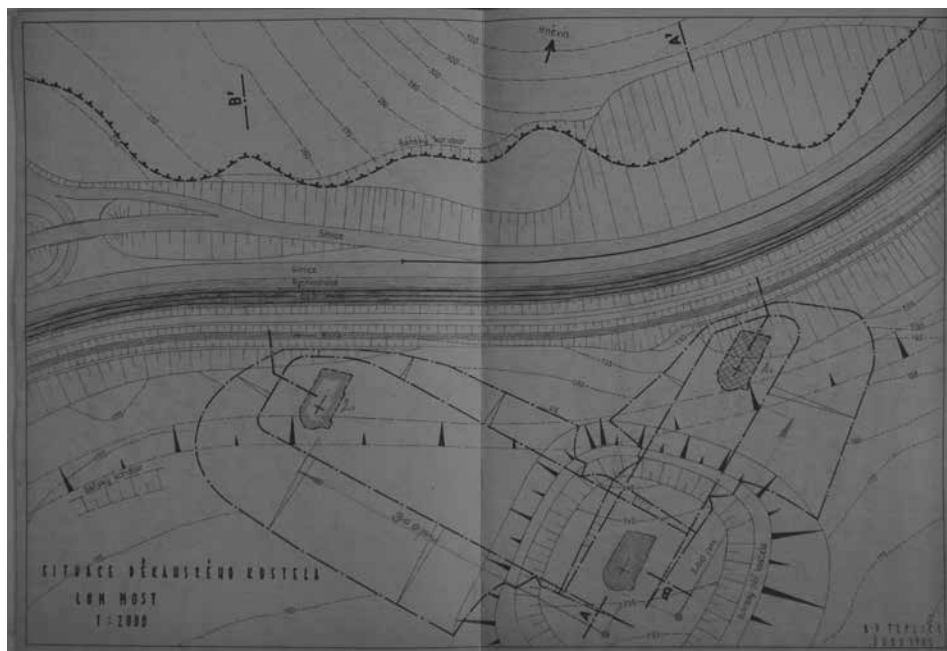
OBRAZOVÉ PŘÍLOHY



Obr. 1: Panorama Mostu ukazující oddělenost kostela Nanebevzetí Panny Marie od prostoru města (foto: archiv autora)



Obr. 2: Vyobrazení varianty ponechání kostela na původním místě na uhelném pilíři (Národní archiv Praha, f. Úřad předsednictva vlády – běžná spisovna, sign. 356/1/12, kart. 154 – Podklady pro zasedání Vládní komise pro Most dne 9. 10. 1967 – zdůvodnění přemístění děkanského kostela v Mostě, obr. 1)



Obr. 3: Situační plán vypracovaný Báňskými projekty Teplice v únoru 1965 se znázorněním uvažovaných míst pro přemístění kostela (Národní archiv Praha, f. Státní ústav památkové péče a ochrany přírody, sign. Most 1963–1974, čj. 1598/65 – Záznam z porady v SÚPPOP o organizačních opatřeních k přemístění děkanského kostela v Mostě konané dne 23. 3. 1965, část Informativní zpráva o současné situaci památkové záchrany děkanského kostela v Mostě, příloha Situace děkanského kostela v Mostě)



Obr. 4: Trasa přesunu kostela pro projekt BP Teplice podle návrhu arch. V. Krejčího (SOKA Most, f. ONV Most, nezprac. materiál)



Obr. 5: Přesun kaple sv. Šebestiána v Uherském Hradišti, leden 1969 (Slovácké muzeum v Uherském Hradišti, fotoarchiv, inv. č. 10783)



Obr. 6: Přesun kaple sv. Šebestiána v Uherském Hradišti, detail transportních „tančičků“ (Slovácké muzeum v Uherském Hradišti, fotoarchiv, inv. č. 38285)



Obr. 7: Ortofoto Mostu z roku 1964 s vyznačením uvažovaných cílových lokalit kostela a plánované trasy přesunu podle Wünschovy varianty projektu (historická podkladová data MO ČR, dostupné online z: <https://mapy.mesto-most.cz/portal/WAB?cfg=most-do-minulosti> [cit. 2020-11-01])